

Intense3D Wildcat 4210

Guía del Usuario

Junio 2000

DH001000

INTENSE3D

Copyright

© 2000 Intergraph Corporation. Reservados todos los derechos. Este documento contiene información protegida por las leyes de copyright, confidencialidad comercial y marcas de fábrica. Queda prohibida la reproducción total o parcial de este documento por cualquier forma o medio, así como el uso del mismo en producto derivado alguno, sin el previo consentimiento por escrito de Intergraph Corporation.

El uso, la reproducción y la divulgación por parte del gobierno de los Estados Unidos están sujetos a las restricciones especificadas en el subapartado (c)(1)(ii) de la cláusula relativa a los derechos sobre datos técnicos y software de DFARS 252.227-7013. Se reservan los derechos sobre materiales inéditos de acuerdo con las leyes de copyright de Estados Unidos.

Intergraph Corporation, Huntsville AL 35894-0001

Aviso

La información contenida en este documento queda sujeta a cambios sin previo aviso y no representa compromiso alguno asumido por Intergraph Corporation. Intergraph Corporation no se hace responsable de los errores de redacción o de carácter técnico, ni de las omisiones que puedan existir en este documento. Intergraph Corporation no se hace responsable de daños incidentales o indirectos que sean resultado de la entrega o uso de este documento.

El contrato de compra contiene todas las garantías otorgadas por Intergraph Corporation respecto al equipo o el programa. Ninguna declaración escrita o implícita en este documento o su contenido será considerada modificación o enmienda de dichas garantías.

Marcas de fábrica

Intergraph Corporation, el logotipo de Intergraph Corporation, Intense3D y Wildcat son marcas registradas de Intergraph Corporation. SuperScene y DirectBurst son marcas de fábrica de Intergraph Corporation. Microsoft, el logotipo de Microsoft, Windows y Windows NT son marcas registradas de Microsoft Corporation. Intel y Pentium son marcas registradas de Intel Corporation. OpenGL es marca registrada de Silicon Graphics, Inc.

Todas las demás marcas y nombres de producto son marcas de fábrica de sus respectivos propietarios.

Conformidad con normas de FCC/DOC

Las pruebas a que ha sido sometido este equipo demuestran que cumple con los límites establecidos para dispositivos digitales de Clase A, de conformidad con la sección 15 de las normas de FCC. Se han concebido estos límites para ofrecer niveles razonables de protección contra interferencias perjudiciales al emplearse el equipo en un entorno comercial. Este equipo genera, usa y puede irradiar energía de radiofrecuencia y si no se instala y emplea de acuerdo con el manual de instrucciones, puede causar interferencias perjudiciales a las comunicaciones de radio. Es muy probable que el uso de este equipo en un área residencial cause interferencias perjudiciales, en cuyo caso el usuario deberá corregir dicha interferencia asumiendo los gastos que esto demande.

Este dispositivo digital Clase A satisface todos los requisitos del Reglamento Canadiense para Equipos que Producen Interferencias.

Advertencias

Todo cambio o modificación realizados en la tarjeta sin el consentimiento de la parte responsable de la conformidad con las normas podrá determinar la pérdida del derecho del usuario a emplear el equipo.

No intente abrir el equipo excepto que así se le indique, a fin de reducir el riesgo de recibir descargas eléctricas. No emplee una herramienta con fines distintos a los indicados en las instrucciones.

La tarjeta carece de piezas que el usuario pueda reparar o sustituir. Diríjase al personal de servicio técnico autorizado para toda tarea de reparación de la tarjeta.

Debe usar cables blindados con este dispositivo para satisfacer los límites de clase A de FCC.

Contenido

Prefacio	v
Acerca de este documento	v
Convenciones en el documento	v
Información sobre sistemas operativos	vi
Información sobre el hardware	vi
Asistencia para clientes	vi
World Wide Web	vi
1 Introducción.....	1
Características	1
Conectores externos	5
2 Instalación.....	7
Preparación para la instalación.....	7
Compruebe que su PC esté preparado.....	7
Reúna los materiales y herramientas necesarios	8
Tome precauciones contra las descargas de electricidad estática	8
Instalación de la tarjeta de vídeo	8
Conexión del monitor.....	10
Instalación del software.....	11
Compruebe que su PC esté preparado.....	12
Instalación de los controladores Heidi [®] para aplicaciones AutoDesk.....	14
Verifique el controlador de pantalla predeterminado.....	14
Verifique la versión de inicio del sistema	15
Conexión de dispositivos de visualización estereoscópica.....	16
3 Uso de la tarjeta de vídeo.....	17
Configuración de la pantalla.....	17
Ficha Configuración de Intense3D.....	17
Ficha Monitor Intense 3D	18
Habilitación de la visualización estereoscópica	21
Activación de Multiview y Genlock	22
Habilitación de la función de doble monitor bajo Windows 2000	25
4 Solución de problemas	29
Problemas comunes y sus soluciones	29
Verificaciones del monitor.....	29
Verificaciones del monitor (continuación).....	30
Verificaciones del monitor (continuación).....	31
Pruebas de diagnóstico	31
Obtención de resoluciones de vídeo utilizables.....	31
Cómo determinar si una unidad es defectuosa	32
Reinstalación del controlador de vídeo	32
Si necesita ayuda	35

A Especificaciones	37
B Conectores	41
DVI-I primario y secundario	42
Entrada Genlock.....	42
Salida de sincronización estereoscópica	42
Entrada Multiview y Salida Multiview	42
Índice	43

Prefacio

La *Guía del Usuario de Intense3D Wildcat 4210* contiene información sobre la configuración y el uso de la tarjeta de vídeo Intense3D Wildcat 4210, así como información relativa a la solución de problemas, conexiones y especificaciones.

Si adquirió esta tarjeta como parte de un sistema, ésta se instaló y configuró en su sistema en fábrica antes de su envío. Este documento contiene instrucciones para configurar los parámetros de visualización e instalar los controladores de vídeo y el hardware en caso de haber adquirido la tarjeta como parte de una actualización o compra adicional.

Acerca de este documento

Se ha organizado la *Guía del Usuario de Intense3D Wildcat 4210* de la manera siguiente:

- ◆ El capítulo 1, "Introducción", proporciona una descripción general de la tarjeta de vídeo Intense3D Wildcat 4210, una lista de características y una reseña de los conectores externos.
- ◆ El capítulo 2, "Instalación", da instrucciones paso a paso para la instalación de la tarjeta de vídeo y el software afín, y para la conexión del monitor y el dispositivo de visualización estereofónica.
- ◆ El capítulo 3, "Uso de la tarjeta de vídeo", da instrucciones para configurar la pantalla y habilitar la visualización estereofónica.
- ◆ El capítulo 4, "Solución de problemas", describe problemas comunes y sus soluciones, además de dar instrucciones para obtener una resolución de pantalla utilizable, reinstalar el controlador de vídeos y cómo obtener ayuda.
- ◆ El apéndice A, "Especificaciones", proporciona especificaciones generales, funcionales y de rendimiento para la tarjeta de vídeo Wildcat 4210, así como una lista de resoluciones, medidas de la tarjeta y requisitos de potencia.
- ◆ El apéndice B, "Conectores", describe los puertos y conectores existentes en la tarjeta de vídeo Wildcat 4210.

Convenciones en el documento

Negrita	Comandos, palabras o caracteres que literalmente introduce con el teclado.
<i>Cursiva</i>	Valores variables o referencias cruzadas que el usuario suministra.
Courier	La salida que se visualiza en pantalla.
VERSALITAS	Nombres de teclas del teclado, tales como D, ALT o F3; nombres de archivos y directorios. Puede escribir nombres de archivos y directorios en los diálogos o en la línea de comandos con letras minúsculas, salvo indicación contraria.
CTRL+D	Pulse una tecla al mismo tiempo que pulsa otra; por ejemplo, pulse CTRL y D simultáneamente.

Información sobre sistemas operativos

Debe tener instalado Microsoft Windows NT 4.0 con Paquete de Servicio 5 ó posterior, o Windows 2000. Si adquirió la tarjeta de vídeo Wildcat 4210 como parte de un sistema, el sistema operativo adecuado se instaló en su PC antes del envío.

Consulte la documentación impresa y en línea suministrada con el sistema si desea obtener información más detallada sobre el sistema operativo.

Información sobre el hardware

Consulte la documentación suministrada con el sistema si desea información adicional sobre su PC.

Asistencia para clientes

Póngase en contacto con el proveedor de su sistema para cualquier problema de asistencia técnica que tenga.

World Wide Web

Si desea conocer las últimas noticias sobre *Intense3D* y consultar la información sobre el producto, visite <http://www.intense3d.com>.

1 Introducción

Al elegir la tarjeta de vídeo Intense3D Wildcat 4210, está dotando a su PC o estación de trabajo de las prestaciones potentes y profesionales propias de los gráficos tridimensionales. Esta tarjeta de vídeo proporciona a los PC Pentium II de Intel o más nuevos, que tengan el sistema operativo Microsoft Windows NT o Windows 2000, las características y el rendimiento de gráficos tridimensionales propios de una estación de trabajo.

NOTA La tarjeta de vídeo Intense3D Wildcat 4210 que compró como parte de un sistema, ha sido preconfigurada para funcionar con ese sistema antes de su envío. No es necesario efectuar modificaciones adicionales. Además, los controladores de vídeo del sistema se instalaron antes del envío y estarán en funcionamiento cuando lo reciba. No es necesario realizar instalaciones o configuraciones adicionales, salvo que haya adquirido la tarjeta de vídeo Wildcat 4210 como artículo adicional o de actualización. Guarde el disco compacto o disquete que contiene el controlador (adjunto al sistema recibido) en un lugar seguro, en caso de necesitar alguna vez volver a instalar los controladores.

Características

Interfaz de tarjeta	Tarjeta AGP Pro 110 diseñada para sistemas con ranura AGP Pro de 110 W. NOTA: No se puede insertar la tarjeta de vídeo Intense3D Wildcat 4210 en una ranura AGP normal.
Memoria de vídeo	Memoria intermedia para imágenes: 128 MB Memoria intermedia para texturas: 128 MB DirectBurst: 32 MB
Controlador de gráficos	Tecnología de conjunto de chips Wildcat operando a gran velocidad compatible con doble pantalla.
RAMDAC	250 MHz
Compatibilidad con monitores Plug and Play	Sí
API 3D acelerada	OpenGL

Características (continuación)	
Resolución máxima; proporción dimensional; frecuencia de actualización	<p>1920x1200; 16:10; 75 Hz</p> <p>NOTA: Las frecuencias de actualización, las resoluciones de monitor, las proporciones dimensionales y los grados de viveza del color compatibles dependen del tipo de monitor que tenga, de la activación o desactivación del muestreo múltiple y de si está utilizando monitor único o monitores dobles. Consulte el apéndice A, "Especificaciones", para ver una lista de resoluciones y frecuencias de actualización compatibles.</p> <p>NOTA: Tanto la tarjeta de vídeo como el monitor deben admitir la resolución específica con la frecuencia de actualización deseadas para la visualización. Consulte la documentación que acompaña al monitor para ver una lista de resoluciones de vídeo compatibles.</p>
Compatibilidad con gestión de alimentación	<ul style="list-style-type: none"> ◆ Transmisión de señales para la gestión de alimentación de pantalla (DPMS) ◆ Interfaz avanzada de configuración y alimentación (ACPI)
Aceleración de geometría	<ul style="list-style-type: none"> ◆ Transformación matricial de coordenadas de vértice y normales de la vista del modelo. ◆ Transformaciones de perspectiva y vistas parciales. ◆ Transformaciones matriciales de coordenadas de textura. ◆ Almacenamiento y procesamiento locales de lista de visualizaciones. ◆ Cálculos de iluminación completos (hasta 24 luces). ◆ Recorte del volumen de la vista. ◆ Hasta seis planos de recorte. ◆ Procesamiento de imágenes.
Operaciones bidimensionales tradicionales	<ul style="list-style-type: none"> ◆ Niveles de viveza del color en 16 y 32 bits (565, 8888) ◆ Rellenos de área enteros y con patrón ◆ Vectores (cumplen regla <i>diamond</i>) ◆ Movimientos de bloque (de una pantalla a otra) ◆ Captura de bloque (de pantalla a sistema) ◆ Colocaciones de bloque (de sistema a pantalla) ◆ Escalas bilineales

Características (continuación)	
Operaciones OpenGL	<ul style="list-style-type: none"> ◆ Compatibilidad de imagen para varios formatos, acercamiento/alejamiento, escalas bilineales, matrices cromáticas y tablas cromáticas. ◆ Velado: lineal, exponencial, exponencial² y definido por el usuario ◆ Puntos, vectores y polígonos bidimensionales y tridimensionales ◆ Construcción del mapa de texturas: formatos de punto, bilineales, trilineales e internos múltiples ◆ Memoria intermedia de profundidad a 24 y 32 bits ◆ Difuminado ◆ Despeje rápido de ventanas ◆ Recorte de ventanas ◆ Uso de memoria intermedia rápida doble para modo de ventana ◆ Enmascaramiento ◆ Compatibilidad con secuencia de tramas y estéreo entrelazado ◆ Operaciones con plantillas ◆ Transformaciones de matriz
Extensiones de OpenGL	<ul style="list-style-type: none"> ◆ Extensiones de generación de imágenes: <ul style="list-style-type: none"> ▪ memoria intermedia de píxeles ▪ tabla cromática ▪ matriz cromática ▪ espora ◆ Extensiones de combinación: <ul style="list-style-type: none"> ▪ color ▪ minmax ▪ función de separación ▪ resta ◆ Extensiones de velado: <ul style="list-style-type: none"> ▪ función de velado ▪ desplazamiento de velado

Características (continuación)	
Extensiones de OpenGL (continuación)	<ul style="list-style-type: none"> ◆ Extensiones de textura: <ul style="list-style-type: none"> ▪ texturas tridimensionales: sujetadores de borde y de LOD (nivel de detalle) ▪ Generación de mapas MIP. ◆ Extensiones de video: <ul style="list-style-type: none"> ▪ entrelazado ▪ lectura entrelazada ◆ 422 píxeles ◆ Extensiones de control de intercambio: <ul style="list-style-type: none"> ▪ control de intercambio ▪ cierre de tramas de intercambio ▪ uso de intercambio ◆ Tabla cromática de texturas ◆ Textura de píxeles y generación de texturas en tres dimensiones. ◆ Ajuste de operaciones en cliché ◆ Especular posttexturizado
Características adicionales	<ul style="list-style-type: none"> ◆ Suavizado muestreo múltiple de escena total SuperScene: <ul style="list-style-type: none"> ▪ Muestreo por punto con dieciséis muestras ▪ Fluctuación por localización de muestra ▪ Asignación dinámica de muestras ▪ Desbloqueo dinámico de muestras ◆ Dos tablas de vídeo para consulta ◆ Ocho planos de cliché ◆ Ocho planos de superposición con doble memoria intermedia ◆ Memoria intermedia de 32 bits para Z ◆ DAC de alto rendimiento que accionan directamente dispositivos de visualización ◆ Norma DDC2B para canal de datos de visualización ◆ Pantallas portátiles de cabeza y cristales con obturador (se necesita secuencia de tramas y estéreo entrelazado) ◆ Memoria de texturas incorporada con procesamiento íntegro de texturas interpoladas trilineales por mapas MIP. ◆ Compatibilidad con pantallas con interfaz de vídeo digital (DVI)-I

Conectores externos

La tarjeta de vídeo Intense3D Wildcat 4210 tiene seis conectores externos normales (véase la figura 1):

1. Puertos de salida DVI-I primario y secundario
2. Un conector de entrada Genlock
3. Conector de salida de sincronización estereoscópica MiniDIN de 3 patillas.
4. Puertos entrada Multiview y salida Multiview

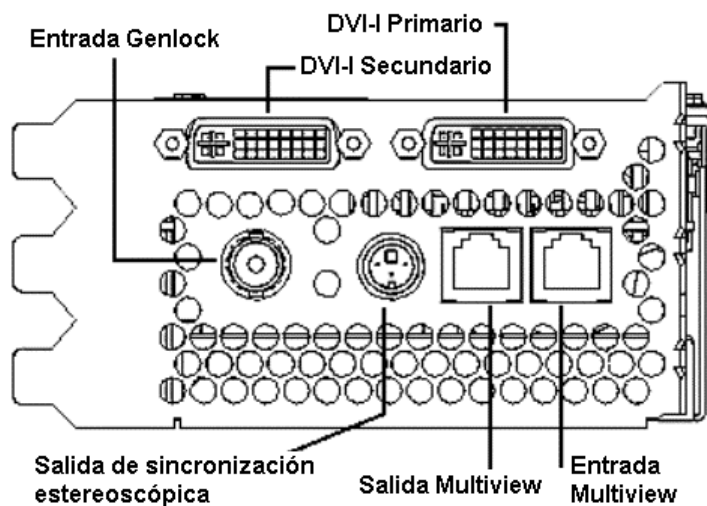


Figura 1. Conectores externos de tarjeta de vídeo Wildcat 4210

Consulte el Apéndice B, “Conectores”, para obtener información detallada sobre cada uno de los conectores de la tarjeta de vídeo Intense3D Wildcat 4210.

2 Instalación

Este capítulo da instrucciones paso a paso para la instalación de la tarjeta de vídeo y el software afín, y para la conexión del monitor y del dispositivo de visualización estereoscópica.

Preparación para la instalación

NOTA: La tarjeta de vídeo Intense3D Wildcat 4210 que compró como parte de un sistema fue instalada y configurada antes de su envío. Estas instrucciones de instalación del hardware son necesarias únicamente si adquirió un kit para clientes o si necesita volver a instalar la tarjeta de vídeo.

NOTA: Consulte la documentación del sistema para saber cómo abrir y cerrar el sistema, cómo identificar la ranura de expansión AGP Pro 110, las ranuras de expansión Interconexión de componentes periféricos (PCI) y cómo agregar tarjetas de expansión.

Compruebe que su PC esté preparado

Entre los requisitos generales de sistema se incluyen los siguientes:

- ◆ Procesador Pentium II o posterior
- ◆ Microsoft Windows NT 4.0 con Service Pack 5 ó posterior, o Windows 2000
- ◆ Ranura de expansión AGP Pro 110

NOTA: No se puede insertar la tarjeta de vídeo Intense3D Wildcat 4210 en una ranura AGP normal.

- ◆ Dos ranuras PCI abiertas contiguas a la ranura AGP Pro 110
- ◆ Un mínimo de 32 MB de memoria DRAM (se recomiendan 64 MB)
- ◆ Monitor de frecuencias múltiples (VGA) según norma industrial, o dispositivo de visualización digital según norma DVI (Interfaz de vídeo digital).
- ◆ 3 MB de espacio libre en el disco duro principal del PC para instalar el programa controlador de pantalla.

Reúna los materiales y herramientas necesarios

Cerciórese de tener los siguientes artículos y componentes:

- ◆ Tarjeta de vídeo Intense3D Wildcat 4210
- ◆ Disquete o disco compacto que contenga el controlador de pantalla para la tarjeta de vídeo Intense3D Wildcat 4210
- ◆ Destornillador de hoja plana o tipo Phillips.
- ◆ El cable del monitor suministrado con el PC o el monitor.

NOTA: Si conecta un monitor VGA normal a la tarjeta de vídeo Intense3D Wildcat 4210, será necesario un adaptador analógico DVI de 15 patillas para el cable del monitor (véase la figura 4).

- ◆ La documentación del PC
- ◆ La pulsera de toma a tierra.

Tome precauciones contra las descargas de electricidad estática

La electricidad estática puede dañar los componentes internos de un PC o de una tarjeta de circuitos impresos. Haga lo siguiente para reducir la posibilidad de sufrir descargas electrostáticas:

- ◆ Apague el PC.

PRECAUCIÓN: Retire el cable de alimentación del sistema y espere entre 15 y 30 segundos hasta que desaparezca por completo la energía remanente en el sistema. Tenga en cuenta que la existencia de energía durante las operaciones de instalación puede dañar los componentes incorporados.

- ◆ Antes de manipular la tarjeta, toque la carcasa metálica del PC para eliminar la electricidad estática presente.
- ◆ Antes de realizar trabajos con tarjetas o componentes internos de PC, póngase una pulsera que tenga una adecuada toma a tierra.
- ◆ No lleve prendas de vestir de lana o poliéster.
- ◆ Trabaje en recintos con una humedad relativa del 50% como mínimo.
- ◆ Conserve la tarjeta en la bolsa antiestática hasta que esté listo para instalarla.
- ◆ Manipule la tarjeta lo mínimo posible y siempre por los bordes.

Instalación de la tarjeta de vídeo

Consulte en la documentación del PC las instrucciones para abrirlo y cerrarlo, identificar la ranura de expansión AGP Pro 110, las ranuras de expansión PCI y agregar tarjetas de expansión.

Para instalar la tarjeta de vídeo Intense3D Wildcat 4210:

1. Apague el PC y el monitor, y desconecte los cables del PC.

2. Abra el PC para tener acceso a la ranura de expansión AGP Pro 110.
3. Extraiga la tarjeta existente. Conserve los tornillos, porque los necesitará para fijar la tarjeta de vídeo Intense3D Wildcat 4210 a la carcasa.
4. Alinee la tarjeta Wildcat 4210 con la ranura de expansión AGP Pro 110 y una de las ranuras PCI contiguas. Cerciérese de alinear correctamente las conexiones bañadas en oro del borde de la tarjeta de vídeo con los conectores de ranura (véase la figura 2; esos conectores están indicados en el lado derecho de la imagen).

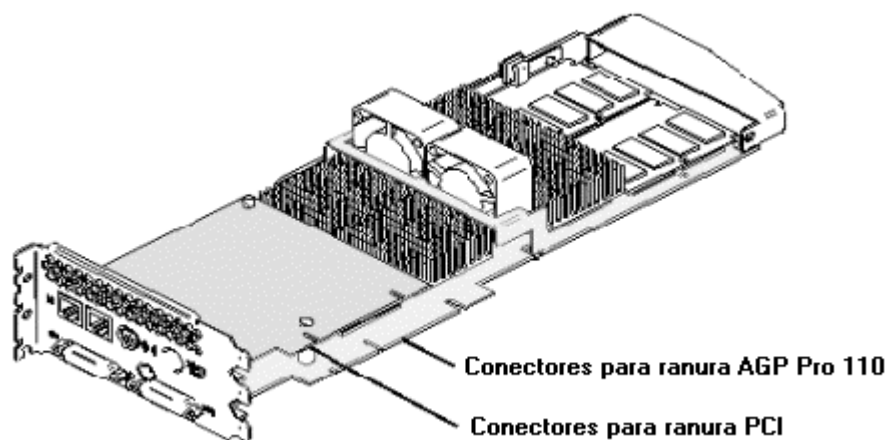


Figura 2. Tarjeta de vídeo Wildcat 4210

5. Ejerza presión uniforme y con firmeza para introducir la tarjeta en la ranura hasta que quede completamente encajada.
6. Observe la conexión realizada. Saque la tarjeta y vuelva a instalarla si sospecha que no ha quedado como es debido.
7. Use los tornillos extraídos anteriormente para fijar la tarjeta a la carcasa del PC.
8. Cierre la estación de trabajo y vuelva a conectar el cable de alimentación. Consulte la sección "Conexión del monitor" en este capítulo para conocer las instrucciones relativas a la conexión de un dispositivo de visualización a la tarjeta de vídeo Wildcat 4210.

Conexión del monitor

La tarjeta de vídeo Intense3D Wildcat 4210 que compró como parte de un sistema fue instalada en fábrica antes de su envío. Si instaló la tarjeta por su cuenta, será necesario que instale el controlador de vídeo tras conectar el monitor. Consulte “Instalación del software” en este capítulo para conocer las instrucciones.

Para conectar el monitor:

1. Cerciórese de tener apagado el PC.
2. Consulte en la documentación que acompaña al monitor la información sobre el tipo de conexión necesario. El cable del monitor tendrá un conector de interfaz de vídeo digital (DVI-I) o un conector VGA de 15 patillas según el tipo de monitor. Si se trata de un monitor VGA. Consulte “Para conectar un monitor VGA” en este capítulo.

PRECAUCIÓN: Si conecta únicamente un monitor a la tarjeta de vídeo Wildcat 4210, debe conectar el monitor al puerto DVI-I primario (véase la figura 3).

NOTA: Sólo se proporciona soporte de múltiples monitores bajo Windows 2000. Si conecta un monitor adicional a la tarjeta de vídeo Intense3D Wildcat 4210, conecte el cable de vídeo del monitor de la estación de trabajo en el puerto DVI-I secundario. Consulte en la sección “Habilitación de la función de doble monitor bajo Windows 2000” la información sobre la configuración de doble pantalla.

Para conectar un monitor DVI:

1. Conecte el cable de vídeo del monitor de la estación de trabajo en el puerto DVI-I primario de la tarjeta de vídeo Intense 3D Wildcat 4210 (véase la figura 3).
2. Encienda la estación de trabajo. Consulte el capítulo 4, titulado "Solución de problemas", si no se ilumina la luz LED de encendido del monitor o si el monitor no presenta la secuencia de inicio.

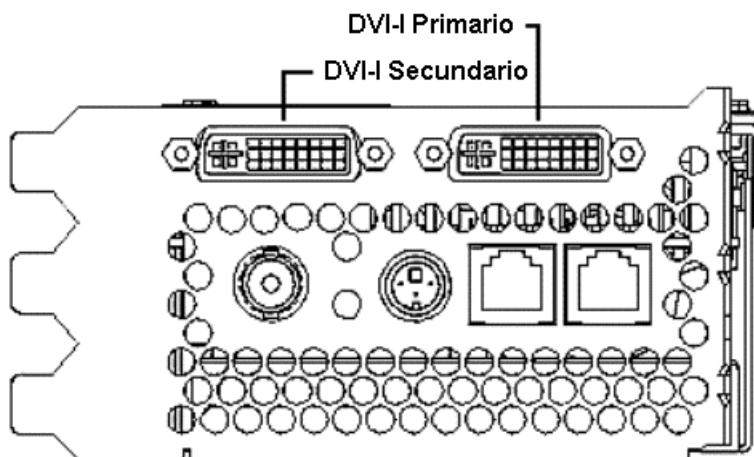


Figura 3. Salida de vídeo digital de Wildcat 4210

Para conectar un monitor VGA:

1. Inserte el conector VGA de 15 patillas del monitor en el extremo VGA (véase la figura 4) del adaptador analógico DVI.
2. Inserte el extremo DVI-I del adaptador (véase la figura 4) en el puerto DVI-I de la tarjeta de vídeo Intense3D Wildcat 4210. Si conecta únicamente un monitor, hágalo en el puerto primario DVI-I como se muestra en la figura 3.
3. Encienda la estación de trabajo. Consulte el capítulo 4, titulado "Solución de problemas", si no se ilumina el diodo electroluminiscente de encendido del monitor o si el monitor no presenta la secuencia de inicio.

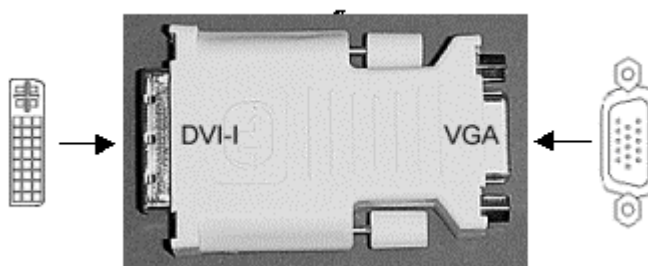


Figura 4. Adaptador de DVI-I a VGA

NOTA: Si el monitor no lleva incorporado ningún cable de vídeo, utilice un cable de vídeo blindado que disponga de un zócalo DVI-I o un conector de vídeo VGA de 15 patillas (con adaptador) en un extremo para el puerto de salida de vídeo de la tarjeta, y conectores adecuados en el otro extremo para el puerto de entrada de vídeo del monitor. Consulte la documentación que acompaña al monitor para obtener información adicional.

NOTA: El PC arrancará en modo VGA si instaló la tarjeta de vídeo por su cuenta. Consulte la sección "Instalación del software" en este capítulo para ver las instrucciones de instalación de los controladores de vídeo.

NOTA: Consulte la sección "Conexión de dispositivos de visualización estereoscópica" en este capítulo para ver las instrucciones de conexión de otros dispositivos a la tarjeta de vídeo.

NOTA: La tarjeta de vídeo Intense3D Wildcat 4210 que compró como parte de un sistema fue instalada y configurada antes de su envío. Consulte el capítulo 3, "Uso de la tarjeta de vídeo", para ver las instrucciones de ajuste de la resolución, viveza del color y frecuencia de actualización.

Instalación del software

Los controladores de gráficos se instalaron antes del envío si adquirió la tarjeta de vídeo Intense3D Wildcat 4210 como parte de un sistema. Esta sección tiene aplicación solamente si adquirió la tarjeta de vídeo Intense3D Wildcat 4210 como actualización, si va a volver a instalar el controlador o si está actualizando el sistema operativo a Microsoft Windows 2000.

Compruebe que su PC esté preparado

Compruebe que la estación de trabajo tenga lo siguiente antes de instalar el controlador Wildcat:

- ◆ Sistema operativo Microsoft Windows NT Workstation 4.0 con Paquete de Servicio 5 (o posterior) o Microsoft Windows 2000 instalado.
- ◆ 3 MB de espacio libre en el disco duro principal del PC.

PRECAUCIÓN: Debe contar con el controlador correcto para el sistema operativo Windows NT 4.0 o Windows 2000. Si no está seguro de ello, busque la información pertinente en el archivo README.TXT incluido en el disquete o disco compacto que contiene el controlador.

NOTA: Consulte la documentación y ayuda en línea de Microsoft Windows NT o Windows 2000 para obtener información adicional sobre la instalación de controladores y programas de aplicación.

NOTA: Si está retirando y volviendo a instalar el controlador para Intense3D Wildcat 4210, consulte el Capítulo 4 "Reinstalación del controlador de vídeo".

Si el sistema operativo es Windows NT 4.0

Para desinstalar el controlador existente de Intense3D Wildcat 4210:

1. Inicie una sesión usando una cuenta que tenga privilegios administrativos.
2. Haga clic en el menú Inicio del sistema operativo, seleccione Configuración/Panel de control y haga doble clic en Agregar o quitar programas.
3. Resalte el controlador de pantalla para Intense3D en la ficha Instalar o desinstalar de Propiedades de Agregar o quitar programas, y haga clic en Agregar o quitar.
4. Haga clic en Sí cuando el sistema le pida confirmación de la desinstalación del controlador, y siga las instrucciones. Vuelva a arrancar el sistema antes de instalar el controlador de Wildcat 4210.

Para instalar el controlador de vídeo para Wildcat 4210:

1. Inicie una sesión usando una cuenta que tenga privilegios administrativos.
2. Inserte el disquete o disco compacto en la unidad apropiada.
3. Haga clic en el menú Inicio del sistema operativo, seleccione Configuración/Panel de control/Pantalla y haga doble clic en la ficha Configuración.
4. Haga clic en Tipo de pantalla y luego en Cambiar.
5. Haga clic en Utilizar disco en el cuadro de diálogo Cambiar pantalla.
6. Escriba la vía de acceso al directorio que contiene el disquete o disco compacto en el cuadro de diálogo Instalar desde disco.
7. Verifique en el cuadro de diálogo Cambiar pantalla que el controlador de Wildcat 4210 esté resaltado, y luego haga clic en Aceptar.

8. Haga clic en Sí si el sistema le pregunta si desea instalar el controlador de otro fabricante. Se copian los archivos contenidos en el disquete o disco compacto.
9. Una vez copiados los archivos del controlador, aparecerá un mensaje para anunciar que el controlador se ha instalado satisfactoriamente. Haga clic en Aceptar.
10. Haga clic en Cerrar para salir del cuadro de diálogo Tipo de pantalla.
11. Haga clic en Cerrar para salir del cuadro de diálogo Propiedades de pantalla.
12. Extraiga el disquete de la disquetera de la estación de trabajo, si corresponde, cuando el sistema le indique que debe reinicializar la estación de trabajo para que surta efecto la nueva configuración. Haga clic en Sí para reiniciar la estación de trabajo.
13. Una vez reiniciado el sistema e iniciada la sesión, aparece un mensaje indicando que el nuevo controlador de pantalla está instalado y que es preciso seleccionar la opción Pantalla en el Panel de control para configurar la resolución deseada. Haga clic en Aceptar.

NOTA: Consulte en el capítulo 3, "Uso de la tarjeta de vídeo", las instrucciones sobre la definición de propiedades de pantalla.

Si el sistema operativo es Windows 2000

Para desinstalar un controlador existente:

1. Inicie una sesión usando una cuenta que tenga privilegios administrativos.
2. Haga clic en el menú Inicio del sistema operativo, seleccione Configuración/Panel de control y haga doble clic en Agregar o quitar programas.
3. En Cambiar o quitar programas, resalte el controlador de pantalla de Intense3D y haga clic en Cambiar o quitar.
4. Haga clic en Sí cuando el sistema le pida confirmación de la desinstalación del controlador, y siga las instrucciones.
5. Haga clic en Aceptar cuando se le anuncie que ha terminado la desinstalación del controlador y arranque de nuevo el sistema.

Para instalar el controlador de vídeo para Wildcat 4210:

1. Inicie una sesión usando una cuenta que tenga privilegios administrativos. Aparecerá el Asistente para hardware nuevo encontrado.
2. Haga clic en Siguiente en el Asistente para hardware nuevo encontrado.
3. En Instalar controladores de dispositivos de hardware, haga clic en "Buscar un controlador apropiado para mi dispositivo (recomendado)," y haga clic en Siguiente.
4. En Buscar archivos de controlador, asegúrese de seleccionar la ubicación de búsqueda adecuada y de que está cargado el disco 1 en la unidad correspondiente, y a continuación haga clic en Siguiente. El asistente localiza los archivos de instalación del controlador.

5. En Resultados de la búsqueda de archivos de controlador, haga clic en Siguiendo para iniciar la instalación.
6. Inserte el disco 2 cuando se le indique y haga clic en Aceptar para continuar la instalación.
7. Una vez instalado satisfactoriamente el controlador, haga clic en Finalizar para salir del Asistente para hardware nuevo encontrado.

NOTA: Windows 2000 reconoce los conductos dobles como dos dispositivos. El Asistente para hardware nuevo encontrado aparecerá por segunda vez para terminar la instalación.

PRECAUCIÓN: Debe repetir los pasos 3 a 7 anteriores para completar la instalación.

8. Extraiga el disquete o disco compacto de la unidad correspondiente (si procede), cuando el sistema le indique que debe reiniciar la estación de trabajo para que surta efecto la nueva configuración, y haga clic en Sí para reiniciarla.

NOTA: Consulte la sección "Configuración de la pantalla de vídeo en Windows 2000" en este documento si desea conocer las instrucciones sobre configuración de propiedades de pantalla.

Instalación de los controladores Heidi[®] para aplicaciones AutoDesk

El controlador del dispositivo Intense3D Heidi permite el muestreo múltiple de pantalla y compatibilidad con aplicaciones AutoDesk, así como la aceleración por hardware del Wildcat 4210 mediante el uso de OpenGL. Para instalar el controlador Heidi y activar el muestreo múltiple total de pantalla consulte el fichero README.TXT que se encuentra en el disco 3 del medio de entrega del Wildcat 4210.

Verifique el controlador de pantalla predeterminado

Si el sistema operativo es NT 4.0

Para realizar esta verificación:

1. Haga clic en el menú Inicio del sistema operativo, seleccione Configuración/Panel de control/Pantalla y haga clic en la ficha Configuración del cuadro de diálogo Propiedades de Pantalla.
2. Haga clic en Tipo de pantalla y luego verifique que Intense3D Wildcat 4210 esté incluido en la lista debajo de Pantalla. Si lo está, indica que el controlador apropiado está instalado.
3. Haga clic en Cancelar para salir del cuadro de diálogo Propiedades de Pantalla.

Si el sistema operativo es Windows 2000

Para realizar esta verificación:

1. Haga clic en el menú Inicio del sistema operativo, seleccione Configuración/Panel de control/Pantalla y haga clic en la ficha Configuración del cuadro de diálogo Propiedades de Pantalla.
2. Verifique que hay dos dispositivos Intense3D Wildcat 4210 en la lista bajo Pantalla. Si lo está, quiere decir que el controlador apropiado está instalado.
3. Haga clic en Cancelar para salir del cuadro de diálogo Propiedades de Pantalla.

Verifique la versión de inicio del sistema

Si el sistema operativo es Windows NT 4.0

Para verificar la versión predeterminada de inicio del sistema:

1. Haga clic en el menú Inicio del sistema operativo y seleccione Configuración/Panel de control/Sistema
2. Haga clic en la ficha Inicio/Apagar el sistema.
3. Verifique que la versión 4.0 de Windows NT Workstation esté seleccionada en la lista Inicio. Si no lo está, selecciónela y haga clic en Aplicar.

NOTA: No seleccione la versión VGA del sistema operativo. La pantalla opera en modo VGA cuando no se ejecuta el controlador de gráficos de Intense3D Wildcat 4210.

4. Haga clic en Aceptar para cerrar el cuadro de diálogo Sistema.

Para comprobar la imagen de video:

1. Haga clic en el menú Inicio del sistema operativo, si no está ya presente el cuadro de diálogo Propiedades de Pantalla, y seleccione Configuración/Panel de control/Pantalla, y a continuación haga clic en la ficha Configuración.
2. Haga clic en Prueba para ensayar la resolución de pantalla.
3. Haga clic en Aceptar para salir del cuadro de diálogo Propiedades de Pantalla.

NOTA: Consulte el capítulo 3, "Uso de la tarjeta de vídeo", para obtener instrucciones sobre la definición de propiedades de pantalla.

Si el sistema operativo es Windows 2000

Para verificar la versión predeterminada de inicio del sistema:

1. Haga clic en el menú Inicio del sistema operativo y seleccione Configuración/Panel de control/Sistema/Avanzada
2. Haga clic en Inicio y recuperación.
3. Verifique en el cuadro de diálogo Inicio y recuperación que aparece "Microsoft Windows 2000 Professional" como sistema operativo predeterminado, y a continuación haga clic en Aceptar.
4. Haga clic en Aceptar para cerrar el cuadro de diálogo Propiedades del sistema.

Conexión de dispositivos de visualización estereoscópica

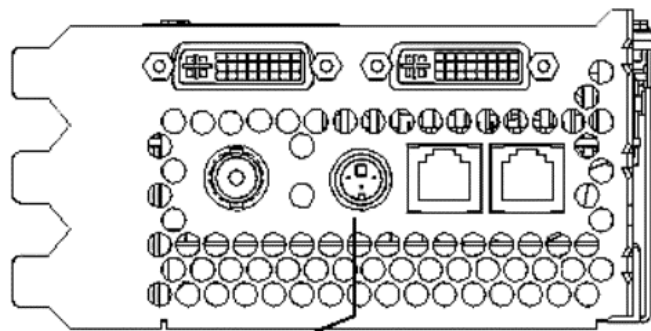
Estas instrucciones tendrán aplicación únicamente si conecta un dispositivo de visualización estereoscópica a la tarjeta de vídeo Wildcat 4210.

Para conectar dispositivos de visualización estereoscópica:

1. Conecte un extremo del cable emisor estereofónico al acceso de entrada del dispositivo de visualización estereoscópica.

NOTA: Consulte la documentación que acompaña al dispositivo de visualización estereoscópica para obtener información sobre los conectores y cables apropiados.

2. Conecte el otro extremo del cable al acceso de salida estereoscópica de la tarjeta de vídeo Wildcat 4210 (véase la figura 5).
3. Configure los ajustes de pantalla para habilitar la visualización estereoscópica. Consulte el capítulo 3, “Uso de la tarjeta de vídeo”, para obtener instrucciones paso a paso.



Salida de sincronización estereoscópica

Figura 5. Puerto de salida de sincronización estereoscópica de Wildcat 4210

3 Uso de la tarjeta de vídeo

Este capítulo contiene instrucciones para configurar la pantalla y habilitar la visualización estereoscópica.

NOTA: En caso de haber pedido esta tarjeta de vídeo como parte de un sistema, ya se configuró para su uso antes del envío. Estas instrucciones tienen aplicación únicamente si adquirió la tarjeta de vídeo como actualización o artículo adicional.

Configuración de la pantalla

Una vez instalados correctamente los controladores en Windows NT 4.0, el cuadro de diálogo Propiedades de Pantalla tendrá dos fichas adicionales: Configuración de Intense3D y Monitor Intense 3D. En Windows 2000, vaya a Propiedades de Pantalla, Configuración y Avanzada para ver las fichas de Intense3D.

Ficha Configuración de Intense3D

Para usar la ficha Configuración de Intense3D:

1. Asegúrese de haber abierto una sesión con la versión no VGA de Windows NT 4.0 o Windows 2000. Consulte en la documentación o la ayuda en línea de Windows NT 4.0 o Windows 2000 las instrucciones si fuera necesario.
2. Cierre todas las aplicaciones que estén abiertas.
3. Haga clic en el menú Inicio del sistema operativo y seleccione Configuración/Panel de control/Pantalla. En Windows NT 4.0, haga clic en la ficha Configuración de Intense3D si no está abierta. En Windows 2000, siga la misma vía de acceso, y haga clic en Configuración y luego en Avanzada. Haga clic en la ficha Configuración de Intense3D si no está abierta (véase la figura 6).
4. En la ficha Configuración de Intense3D:
 - Haga clic en Información del hardware para ver la configuración actual del hardware.
 - Haga clic en Ver configuración para verificar la configuración actual de pantalla.
 - Haga clic en Asistente de configuración para activar una interfaz que le ayudará a modificar paso a paso la configuración de pantalla actual o crear una nueva. Haga clic en Siguiente en el Asistente de configuración de Wildcat y siga las indicaciones para crear una nueva configuración, o bien modifique o suprima una existente.

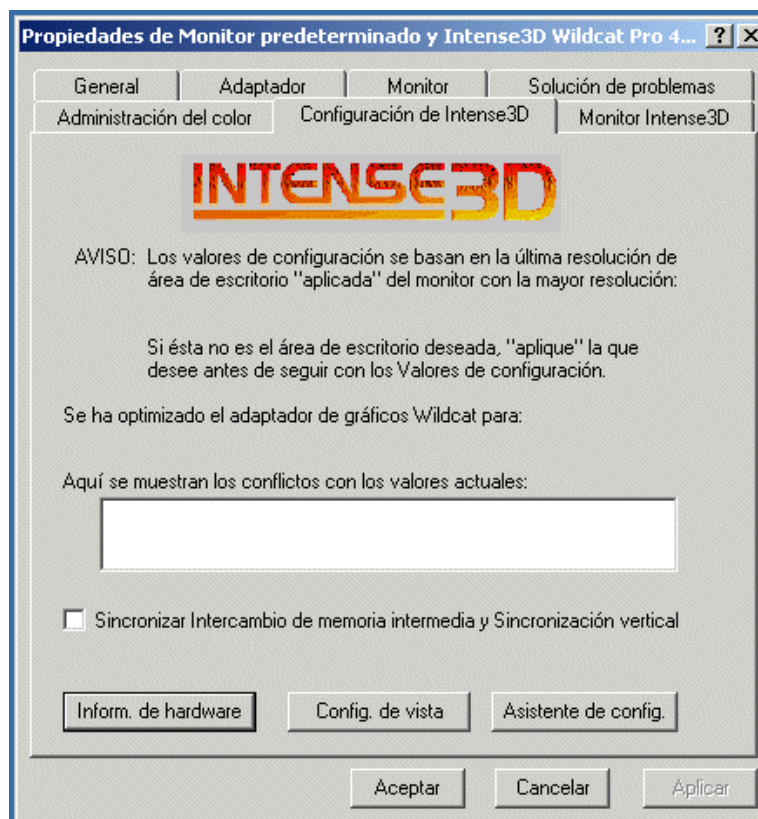


Figura 6. Ficha Configuración de Intense3D

Ficha Monitor Intense 3D

Para usar la ficha Monitor Intense 3D:

1. Haga clic en la ficha Monitor Intense 3D del cuadro de diálogo Propiedades de Pantalla (véase la figura 7). Esta ficha contiene comandos para ajustar la resolución, viveza del color y frecuencia de actualización. Vea los pasos bajo el título “Ficha Configuración de Intense3D” si necesita instrucciones para abrir el cuadro de diálogo Propiedades de Pantalla.

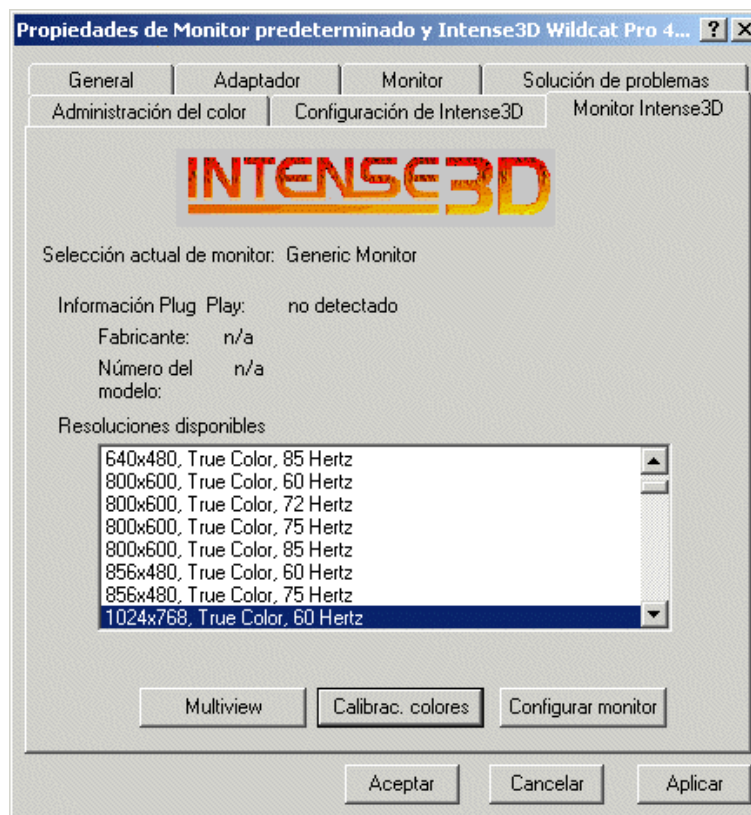


Figura 7. Ficha Monitor Intense 3D

2. Haga clic en Calibración de colores para modificar la configuración del color (véase la figura 8). Efectúe las modificaciones necesarias en el cuadro de diálogo Calibración de colores y luego haga clic en Aceptar para aceptar los cambios y cerrar el cuadro de diálogo Calibración de colores, o bien haga clic en Cancelar para cerrarlo sin efectuar cambio alguno. Volverá al cuadro de diálogo Propiedades de pantalla de Monitor Intense 3D.

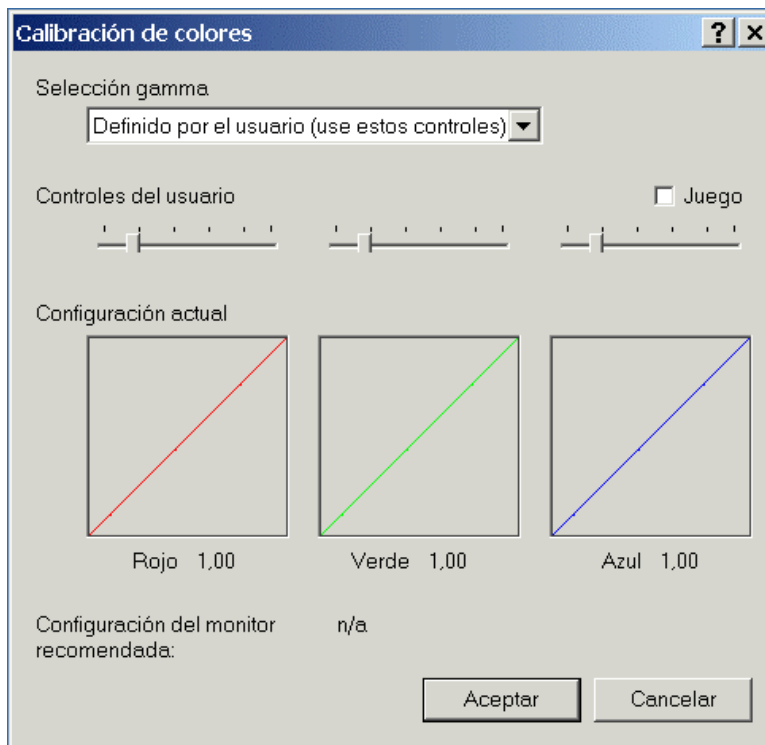


Figura 8. Calibración de colores

3. Haga clic en Configurar monitor en el cuadro de diálogo Propiedades de pantalla de Monitor Intense 3D para cambiar el modo de visualización, seleccione un tipo de monitor y cambie la resolución/frecuencia de actualización (véase la figura 9). Haga clic en Aceptar una vez efectuados los cambios necesarios para aceptar la nueva configuración y cerrar el cuadro de diálogo Configurar monitor. Volverá al cuadro de diálogo Propiedades de pantalla de Monitor Intense 3D.
4. Haga clic en Aceptar en el cuadro de diálogo Propiedades de Pantalla para aceptar los cambios.
5. Vuelva a arrancar la estación de trabajo si así se lo indica el sistema. La mayoría de los cambios tendrán efecto sin necesidad de volver a arrancar el PC.

- NOTA: Consulte el apéndice A, "Especificaciones", para ver una lista de resoluciones de monitor disponibles.
- NOTA: Consulte "Habilitación de la visualización estereoscópica" en este capítulo si desea cambiar el modo de pantalla.
- NOTA: Consulte en la sección "Habilitación de la función de doble monitor bajo Windows 2000" de este capítulo las instrucciones sobre la configuración de doble pantalla.

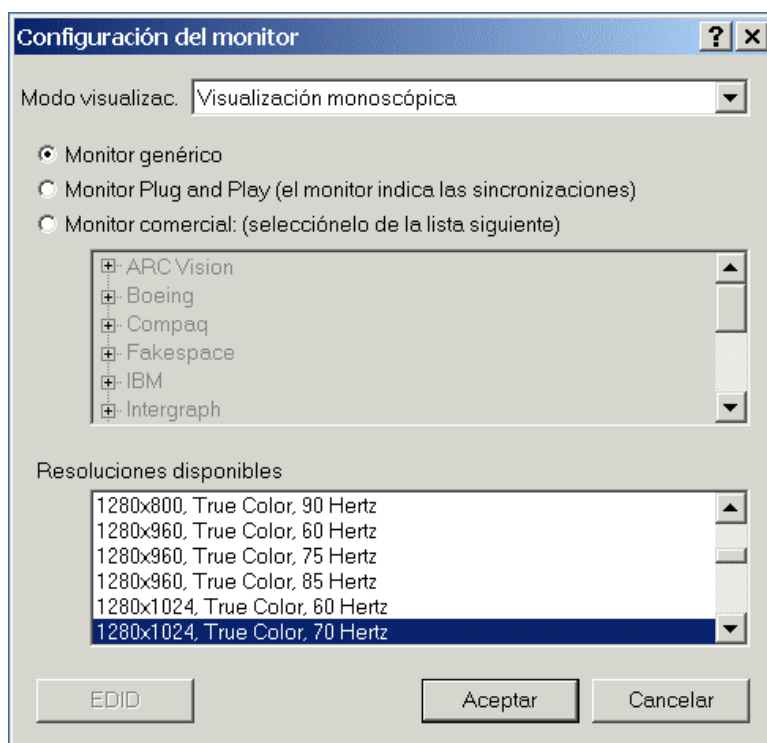


Figura 9. Configurar monitor

Habilitación de la visualización estereoscópica

Si conecta un dispositivo al acceso estereoscópico de la tarjeta de vídeo Wildcat 4210, debe cambiar el modo de pantalla para visualizar en modo estereoscópico. Observe la figura 5 en el capítulo 2, "Instalación", para ver la ilustración del acceso de salida estereoscópico.

NOTA: Debe aparecer el cuadro de diálogo Propiedades de Pantalla. Consulte la sección "Configuración de la pantalla" en este capítulo para obtener instrucciones sobre la activación del cuadro de diálogo Propiedades de Pantalla y la selección de la ficha Monitor Intense 3D.

Para habilitar la visualización estereoscópica:

1. Compruebe que el dispositivo de visualización estereoscópica esté conectado correctamente al acceso de salida estereoscópico de la tarjeta de vídeo Wildcat 4210. Consulte la sección "Conexión de dispositivos de visualización estereoscópica" en el capítulo 2 si desea más información.
2. Haga clic en Configurar monitor debajo de Propiedades de Pantalla en la ficha Monitor Intense3D. Aparece el cuadro de diálogo Configurar monitor (véase la figura 9, anterior).

3. Seleccione uno de los modos de visualización estereoscópica de la lista desplegable Modo de pantalla, y a continuación haga clic en Aceptar. Volverá al cuadro de diálogo Propiedades de Pantalla.
4. Si ve el siguiente mensaje: “El monitor seleccionado no puede visualizar el área de escritorio actual. Seleccione una nueva resolución antes de aplicar estos cambios”, haga clic en Aceptar y luego escoja una resolución de la lista de opciones disponibles.
5. Haga clic en Aceptar si la visualización es correcta y desea mantener la nueva configuración. Se cierra el cuadro de diálogo Propiedades de Pantalla.
6. Haga clic en Aceptar para aceptar el nuevo modo de pantalla y cerrar el cuadro de diálogo Propiedades de Pantalla.

NOTA: Debe inhabilitar el modo estereoscópico cuando ya no lo necesite. Siga los pasos ya descritos y seleccione Visualización monoscópica bajo Modo de pantalla para inhabilitar el modo estereoscópico.

Activación de Multiview y Genlock

El Intense3D Wildcat 4210 ofrece soporte Multiview para bloqueo de trama y bloqueo de frecuencia de múltiples estaciones de trabajo. El soporte Genlock hace posible que la temporización del vídeo se sincronice con una fuente de temporización externa.

NOTA: Su programa debe aceptar Multiview para que ésta funcione.

Para preparar las estaciones de trabajo para Multiview:

1. Inserte un extremo del cable blindado RJ12 en el puerto Salida Multiview (Figura 10) de la primera estación de trabajo (Figura 10). Esta estación se convierte en la estación “Principal”

NOTA: Consulte el sitio web de soporte de Intense3D ([www. http://www.intense3d.com/support.asp](http://www.intense3d.com/support.asp)) para obtener más información sobre cómo pedir los cables correctos.

2. Inserte el otro extremo del cable en el puerto Entrada Multiview de la segunda estación de trabajo. Ésta pasa a ser una estación “Esclava.”
3. Si está conectando más de dos estaciones de trabajo, continúe enlazando las estaciones entre sí conectando el puerto Salida Multiview de una estación de trabajo al puerto Entrada Multiview de la siguiente. La última estación de trabajo debe terminar los enlaces y tener sólo un cable enchufado en el puerto Entrada Multiview.

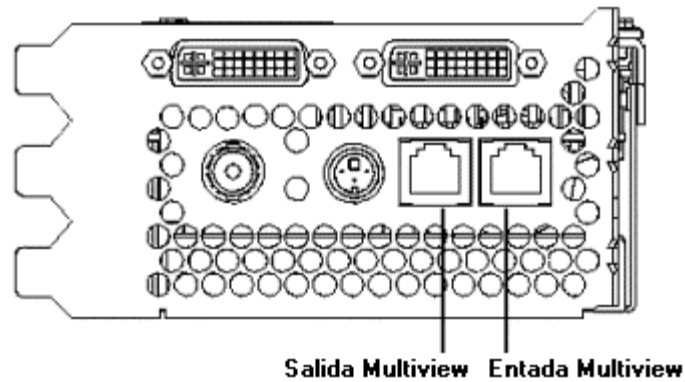


Figura 10. Puertos Entrada Multiview y Salida Multiview

Para confirmar que se detectan los cables Multiview:

1. Desde el menú Inicio del sistema operativo en la estación o estaciones de trabajo Esclavas, diríjase a Configuración/Panel de Control/Pantalla.
2. En el cuadro de diálogo Propiedades de Pantalla, haga clic en la pestaña Configuración.
3. Si está trabajando en Windows NT 4.0 pase directamente al paso 4. En la pestaña Configuración en Windows 2000, haga clic en Avanzada. Se mostrará el cuadro de diálogo Propiedades Avanzadas.
4. Haga clic en la pestaña Monitor Intense3D, a continuación clic en Multiview.
5. Se mostrarán los Cables de entrada como Detectados en la Información de Multiview.

Para habilitar las características Genlock:

1. Conecte la fuente de temporización externa al puerto Entrada Genlock (véase la Figura 11) en la estación Principal.

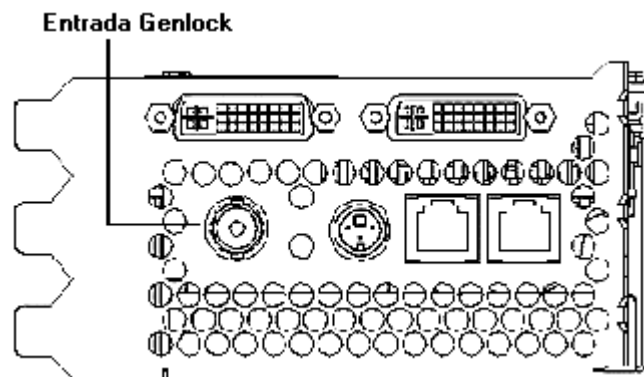


Figura 11. Puerto Entrada Genlock

- Desde el menú Inicio del sistema operativo, diríjase a Configuración/Panel de Control/Pantalla.
- En el cuadro de diálogo Propiedades de Pantalla, haga clic en la pestaña Configuración.
- En la pestaña Configuración, haga clic en Avanzada. Se mostrará el cuadro de diálogo Propiedades Avanzadas.
- Haga clic en la pestaña Monitor Intense3D, y a continuación en Multiview.
- Bajo Configuración Genlock, seleccione Habilitar (véase la Figura 12).
- Elija la fuente de señal en la lista desplegable Origen.
- Elija la Respuesta de transición de señal, la Frecuencia de enganche de señal y el Desplazamiento de alineación de píxel que sean apropiados para su aplicación y configuración de hardware. Haga clic en Aplicar.

NOTA: Algunos monitores requieren entradas personalizadas en el archivo de temporización para que Genlock funcione correctamente. Sírvase consultar la documentación entregada con el monitor para obtener más información.

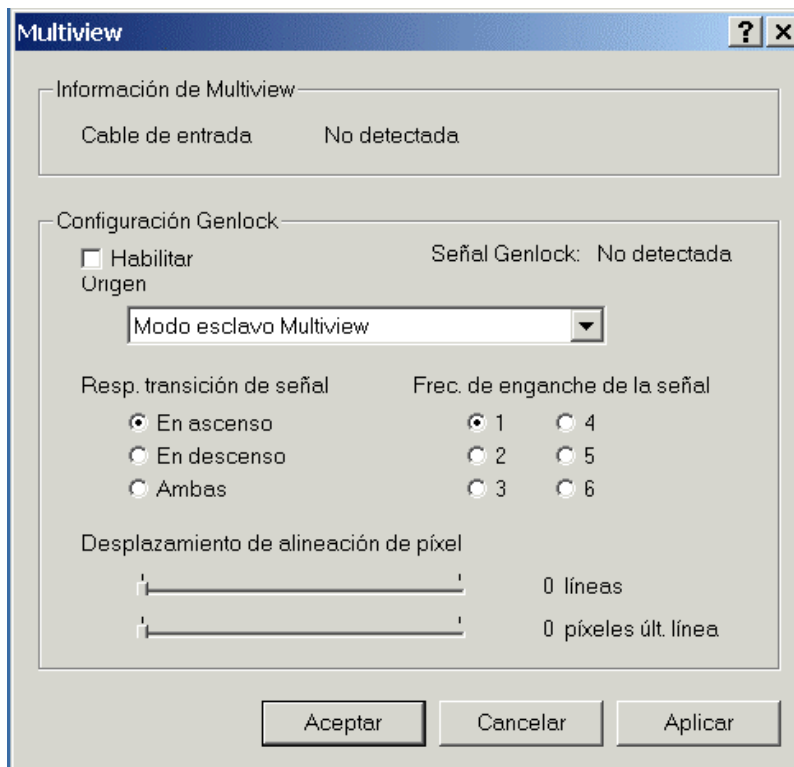


Figura 12. Cuadro de diálogo de configuración Multiview.

Habilitación de la función de doble monitor bajo Windows 2000

Intense3D Wildcat 4210 proporciona soporte de doble monitor bajo Windows 2000. La función de doble monitor permite conectar dos monitores a la tarjeta de forma que el área de visualización se extienda a ambos monitores.

NOTA: Esta función sólo está disponible con estaciones de trabajo con el sistema operativo Windows 2000.

NOTA: Antes de habilitar la función de doble monitor, conecte el segundo monitor al puerto DVI-I secundario (véase "Conexión del monitor" si desea conocer las instrucciones al respecto).

Para habilitar la función de doble monitor:

1. Haga clic en el menú Inicio del sistema operativo y seleccione Configuración/Panel de control/Pantalla.
2. En el cuadro de diálogo Propiedades de Pantalla haga clic en la ficha Configuración.
3. En la ficha Configuración, haga clic en Avanzada. Aparece el cuadro de diálogo Propiedades avanzadas.
4. Haga clic en la ficha Configuración de Intense3D, a continuación en Número máximo de pantallas y seleccione 2 (véase la figura 10).

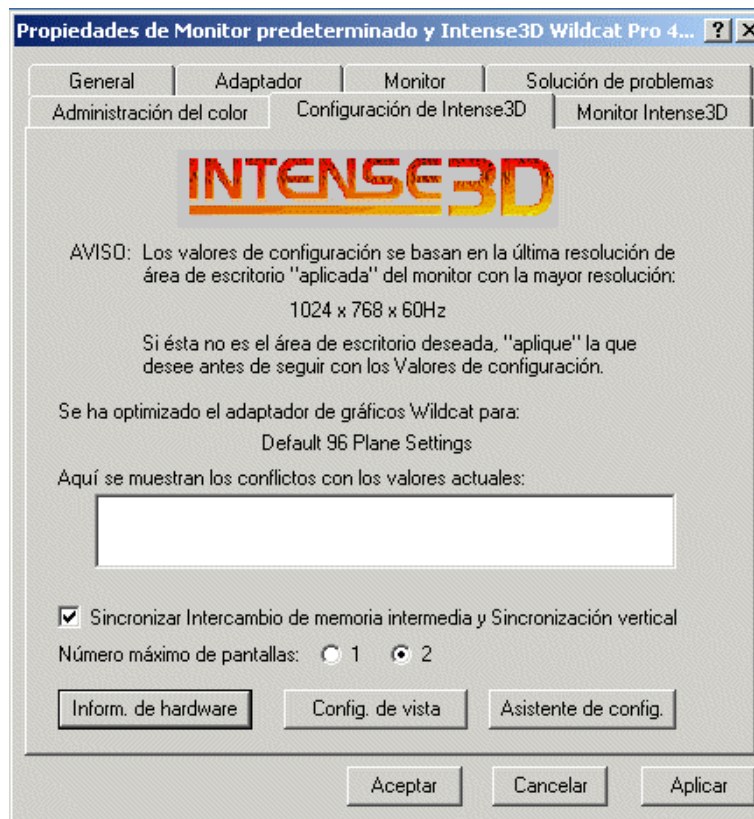


Figura 13: Selección de Número máximo de pantallas.

5. Haga clic en Aplicar.
6. Haga clic en Sí para cerrar el sistema.

PRECAUCIÓN: Debe apagar el sistema para que los cambios surtan efecto.

7. Encienda la estación de trabajo. El monitor principal mostrará la secuencia de inicio. Consulte el capítulo 4, "Solución de problemas", si no se ilumina la luz LED de encendido de alguno de los monitores o si el monitor principal no presenta la secuencia de inicio.

Para cambiar los ajustes de monitor con una configuración de doble monitor:

1. Haga clic en el menú Inicio del sistema operativo y seleccione Configuración/Panel de control/Pantalla.
2. Haga clic en la ficha Configuración del cuadro de diálogo Propiedades de Pantalla (véase la figura 11). Los monitores se visualizan como iconos 1 (para principal) y 2 (para secundario).
3. Arrastre los iconos de los monitores para que coincidan con la disposición física de los monitores.

Para ajustar los colores o la resolución de cualquiera de los monitores:

1. Haga clic en el icono para dicho monitor o seleccione el monitor en el menú desplegable bajo Pantalla (véase la figura 11).
2. Con la opción Monitor a ajustar seleccionada, realice los cambios en el área de Colores o Pantalla.
3. Seleccione el icono del otro monitor o seleccione el menú desplegable bajo Pantalla para cambiar el color o la resolución del otro monitor.

NOTA: Cualquier cambio realizado en Propiedades avanzadas afectará a ambos monitores.

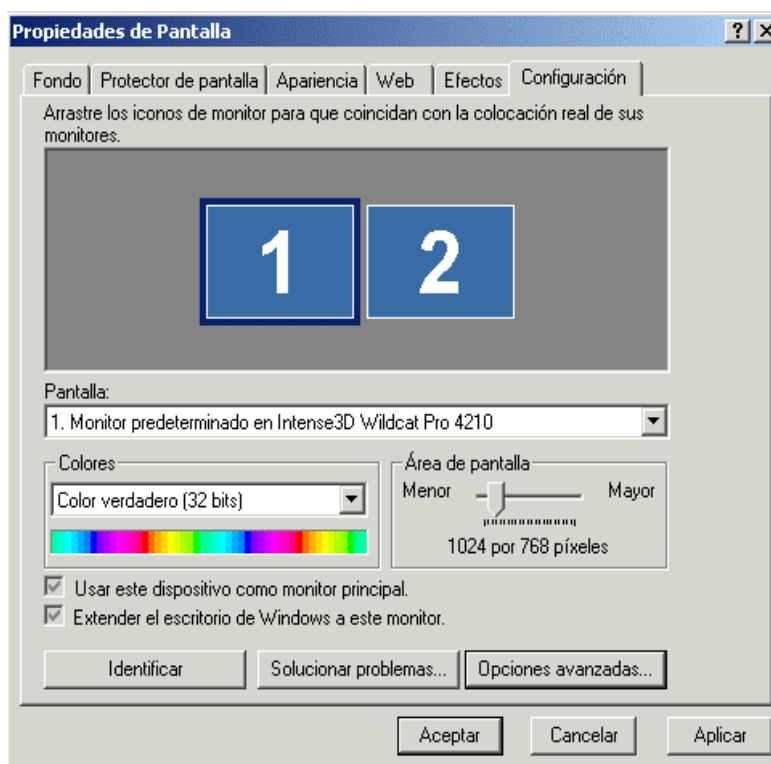


Figura 14: Ficha Configuración de doble monitor

4 Solución de problemas

En este capítulo se describen problemas comunes y sus soluciones, además de dar instrucciones para obtener una resolución de pantalla utilizable, reinstalar el controlador de pantalla y cómo obtener ayuda.

Problemas comunes y sus soluciones

Verificaciones del monitor

Problema	Causa	Solución
La pantalla aparece en negro, sin sincronización, o distorsionada.	No se han configurado correctamente las propiedades de pantalla.	Use la opción Última configuración efectiva conocida en Windows NT o reinicie Windows 2000 en Modo a prueba de errores, y seleccione una resolución y frecuencia de actualización compatibles. Consulte en la sección “Obtención de resoluciones de vídeo utilizables” de este capítulo las instrucciones al respecto.
	El monitor único no está enchufado en el puerto primario DVI-I.	Corte el suministro de energía a la estación de trabajo. Desconecte el monitor del puerto secundario DVI-I y conéctelo al puerto primario DVI-I. Reinicie la estación de trabajo.
El monitor no es compatible con una resolución o frecuencia de actualización seleccionada	La configuración seleccionada no es compatible con el monitor y tarjeta de vídeo.	Use la opción Última configuración efectiva conocida en Windows NT o reinicie Windows 2000 en Modo a prueba de errores, y seleccione una resolución y frecuencia de actualización compatibles. Consulte en la sección “Obtención de resoluciones de vídeo utilizables” de este capítulo las instrucciones al respecto.
		Reinstale el controlador de video

Verificaciones del monitor (continuación)

Problema	Causa	Solución
No hay pantalla de arranque VGA.	Es posible que no se hayan instalado correctamente las conexiones.	Verifique que el cable del monitor esté correctamente conectado a la tarjeta, así como al puerto del monitor correcto
		Cerciórese de que el monitor y el PC están enchufados a tomacorrientes activos.
		Verifique el estado de otros conectores de pantalla externos, si corresponde.
		Verifique que la tarjeta de vídeo está correctamente asentada en su ranura de expansión.
La imagen de pantalla está descentrada.	Quizás la configuración del monitor se ha hecho incorrectamente.	Consulte la documentación del monitor para obtener instrucciones sobre ajustes horizontales y verticales.
El equilibrio de colores es defectuoso.	Quizás la configuración del monitor se ha hecho incorrectamente.	Consulte la documentación del monitor para obtener instrucciones sobre el ajuste de la visualización cromática.

Verificaciones del monitor (continuación)

Problema	Causa	Solución
No hay imagen.	Instalación incorrecta del software o problema con el hardware.	Vuelva a arrancar en el Modo VGA/a prueba de errores para verificar que las propiedades de pantalla se han configurado correctamente para el tipo de monitor. Si la instalación del software es correcta, use un tipo de monitor semejante (si dispone de él y si funciona correctamente) para determinar si la estación de trabajo es defectuosa. Consulte la sección “Obtención de resoluciones de vídeo utilizables” en este capítulo, si desea instrucciones que ayuden a determinar si tiene una unidad defectuosa.
	No se ha cerrado el sistema después de seleccionar la función de doble monitor.	Apague y encienda el sistema.
Aparecen defectos en la imagen de pantalla.	Indicación posible de un problema con el hardware.	Ejecute pruebas de diagnóstico para comprobar el estado del hardware de gráficos.

Pruebas de diagnóstico

Su proveedor de sistemas informáticos puede facilitarle utilidades de pruebas de diagnóstico para comprobar el estado de la tarjeta de vídeo así como las instrucciones de uso correspondientes.

Obtención de resoluciones de vídeo utilizables

El sistema funciona en modo VGA cuando no se ejecuta el controlador de pantalla para admitir todos los tipos de monitores. Se usa el modo VGA durante la instalación inicial del controlador de pantalla y cuando se observan problemas con el vídeo. Si selecciona una resolución que resulta en una visualización incorrecta en el monitor:

En Windows NT 4.0

Pulse CTRL+ALT+SUPR pero no abra la sesión con el sistema operativo Windows NT. En su lugar, apague el sistema y luego use la opción Última configuración efectiva conocida para volver a la última configuración de este tipo que se haya registrado en Windows NT.

Para usar la opción Última configuración efectiva conocida en Windows NT:

1. Reinicie el sistema.
2. Pulse la barra espaciadora tras la siguiente indicación de sistema: Pulse la barra espaciadora AHORA para invocar el menú **Última configuración efectiva conocida**.

NOTA: Si esta opción no corrige el problema con la pantalla, reinicie el sistema en modo VGA y vuelva a configurar la pantalla con una resolución de 640 x 480 y frecuencia de actualización de 60Hz. Luego vuelva a iniciar Windows NT en modo no VGA.

En Windows 2000

Pulse CTRL+ALT+SUPR pero no abra la sesión con el sistema operativo Windows 2000. En su lugar, cierre y arranque en el Modo a prueba de errores para elegir otra resolución o vuelva a instalar el controlador de video.

Para arrancar en el Modo a prueba de errores

1. Reinicie el sistema.
2. En la pantalla de arranque, pulse F8 para entrar en el menú de opciones avanzadas de Windows 2000.
3. Seleccione el Modo a prueba de errores y pulse INTRO para volver a la pantalla de arranque.

Cómo determinar si una unidad es defectuosa**Para determinar si una unidad es defectuosa:**

1. Guarde todos los archivos y ciérrellos, si es posible, y luego apague el sistema operativo.
2. Apague tanto el monitor como la estación de trabajo.

PRECAUCIÓN: Apague siempre la estación de trabajo antes de conectar o desconectar los cables.

3. Compruebe el estado de todas las conexiones de tarjetas y cables, y vuélvalas a alojar según sea necesario.
4. Encienda el monitor. Consulte el apartado Si necesita ayuda en esta sección en caso de no iluminarse la luz LED de encendido.
5. Encienda la unidad base del sistema. Consulte si necesita ayuda en esta sección en caso de que la luz LED de encendido de la unidad base no se ilumine, o si los códigos de pitido de BIOS indican un fallo.

Reinstalación del controlador de video

PRECAUCIÓN: Debe disponer del controlador correcto para el sistema operativo Windows NT 4.0. o Windows 2000. Si no está seguro de ello, busque la información pertinente en el archivo README.TXT incluido en el disquete o disco compacto que contiene el controlador.

NOTA: Consulte la documentación y ayuda en línea de Microsoft Windows NT o Windows 2000 para obtener información adicional sobre la instalación de controladores y programas de aplicación.

NOTA: Si está instalando el controlador para Intense3D Wildcat 4210, debe desinstalar el controlador anterior antes de instalar la actualización.

Reinstalación del controlador de vídeo bajo Windows NT 4.0

Para desinstalar el controlador existente de Intense3D Wildcat 4210:

1. Inicie una sesión usando una cuenta que tenga privilegios administrativos.
2. Haga clic en el menú Inicio del sistema operativo, seleccione Configuración/Panel de control y haga doble clic en Agregar o quitar programas.
3. Resalte el controlador de pantalla para Intense3D en la ficha Instalar o desinstalar de Propiedades de Agregar o quitar programas, y haga clic en Agregar o quitar.
4. Haga clic en Sí cuando el sistema le pida confirmación de la desinstalación del controlador, y siga las instrucciones.

Para reinstalar el controlador de vídeo:

1. Inicie una sesión usando una cuenta que tenga privilegios administrativos.
2. Inserte el disquete o disco compacto en la unidad apropiada.
3. Haga clic en el menú Inicio del sistema operativo, seleccione Configuración/Panel de control/Pantalla y haga clic en la ficha Configuración.
4. Haga clic en Tipo de pantalla y luego en Cambiar.
5. Haga clic en Utilizar disco en el cuadro de diálogo Cambiar pantalla.
6. Escriba la vía de acceso al directorio que contiene el disquete o disco compacto en el cuadro de diálogo Instalar desde disco.
7. Verifique en el cuadro de diálogo Cambiar pantalla que el controlador de Wildcat 4210 esté resaltado y luego haga clic en Aceptar.
8. Haga clic en Sí si el sistema le pregunta si desea instalar el controlador de otro fabricante. Se copian los archivos contenidos en el disquete o disco compacto.
9. Una vez copiados los archivos del controlador, aparecerá un mensaje para anunciar que el controlador se ha instalado satisfactoriamente. Haga clic en Aceptar.
10. Haga clic en Cerrar para salir del cuadro de diálogo Tipo de pantalla.
11. Haga clic en Cerrar para salir del cuadro de diálogo Propiedades de Pantalla.

12. Extraiga el disquete de la disquetera de la estación de trabajo, si corresponde, cuando el sistema le indique que debe reiniciar la estación de trabajo para que surta efecto la nueva configuración. Haga clic en Sí para reiniciar la estación de trabajo.
13. Una vez reiniciado el sistema e iniciada la sesión, aparece un mensaje indicando que el nuevo controlador de pantalla está instalado y que es preciso seleccionar la opción Pantalla en el Panel de control para configurar la resolución deseada. Haga clic en Aceptar.

Reinstalación del controlador de vídeo bajo Windows 2000

Para desinstalar un controlador existente:

1. Inicie una sesión usando una cuenta que tenga privilegios administrativos.
2. Haga clic en el menú Inicio del sistema operativo, seleccione Configuración/Panel de control y haga doble clic en Agregar o quitar programas.
3. En Agregar o quitar programas, resalte el controlador de pantalla de Intense3D y haga clic en Agregar o quitar.
4. Haga clic en Sí cuando el sistema le pida confirmación de la desinstalación del controlador, y siga las instrucciones.
5. Haga clic en Aceptar cuando se le anuncie que ha terminado la desinstalación del controlador y arranque de nuevo el sistema.

Para reinstalar el controlador de video:

1. Inicie una sesión usando una cuenta que tenga privilegios administrativos.
2. Haga clic en el menú Inicio del sistema operativo y seleccione Configuración/Panel de control/Sistema en Sistema, haga clic en la ficha Hardware.
3. Haga clic en Administrador de dispositivos, luego en Adaptadores de pantalla y, por último, seleccione Intense3D Wildcat 4210
4. Haga clic con el botón derecho del ratón en Intense3D Wildcat 4210, seleccione Propiedades y, a continuación, haga clic en Actualizar controlador.
5. Aparecerá el Asistente para actualizar controladores de dispositivos. Haga clic en Siguiente.
6. En Instalar controladores de dispositivos de hardware, haga clic en “Buscar un controlador apropiado para mi dispositivo (recomendado)”, y haga clic en Siguiente.
7. En Buscar archivos de controlador, asegúrese de seleccionar la ubicación de búsqueda adecuada y de que está cargado el disco 1 en la unidad correspondiente, y a continuación haga clic en Siguiente. El asistente localiza los archivos de instalación del controlador.
8. En Resultados de la búsqueda de archivos de controlador, haga clic en Siguiente para iniciar la instalación.

9. Inserte el disco 2 cuando se le indique y haga clic en Aceptar para continuar la instalación.
10. Una vez instalado satisfactoriamente el controlador, haga clic en Finalizar a fin de salir del Asistente para instalar controladores de dispositivos de hardware.
11. Extraiga el disquete o disco compacto de la unidad correspondiente (si procede), cuando el sistema le indique que debe reiniciar la estación de trabajo para que surta efecto la nueva configuración, y haga clic en Sí para reiniciarla.

Si necesita ayuda

Comuníquese con su proveedor para pedirle asistencia técnica (consulte la documentación de su sistema para conocer las instrucciones) en caso de que los procedimientos de solución de problemas citados en este documento no lo satisfagan. Consulte la documentación de su sistema para obtener información sobre la garantía.

A Especificaciones

General	
Fabricante	Intense3D
Número del modelo	Wildcat 4210
Funcional	
Sistema	NOTA: Si pidió esta tarjeta de vídeo como parte de un sistema, ya se instaló y configuró para su uso antes del envío.
Interfaz	AGP Pro 110
Controlador de gráficos	Tecnología de conjunto de chips Wildcat operando a gran velocidad
Velocidad DAC	250 MHz
Anchura de datos (doble conducto)	<ul style="list-style-type: none"> ◆ Memoria intermedia para imágenes: 256 bits. ◆ Memoria intermedia para texturas: 128 bits ◆ DirectBurst: 64 bits
Conectores	<ul style="list-style-type: none"> ◆ Salida de sincronización estereoscópica MiniDIN de 3 patillas. ◆ Conector BNC ◆ Dos salidas DVI-I. ◆ Dos jacks modulares de 6 patillas
Interrupciones	<ul style="list-style-type: none"> ◆ Asignado por PCI ◆ Interrupción A para Wildcat 4210
Canales DMA	<ul style="list-style-type: none"> ◆ PCI ◆ AGP 2X
Memoria de video	<ul style="list-style-type: none"> ◆ Memoria intermedia para imágenes: 128 MB ◆ Memoria intermedia para texturas: 128 MB ◆ DirectBurst: 32 MB

Rendimiento en 3D	<p>NOTA: Las cifras de rendimiento reflejan la velocidad máxima del hardware. Los números podrán cambiar según la aplicación de que se trate.</p> <ul style="list-style-type: none"> ◆ Triángulos tridimensionales con sombreado Gourad, en memoria intermedia Z y 15 píxeles: 12.0 M tri/seg. ◆ Triángulos tridimensionales con sombreado Gourad, en memoria intermedia Z y 25 píxeles: 8,53 M tri/seg. ◆ Vectores 3D, colores enteros y 10 píxeles: 17,6 M vec/seg. 	
Medidas	Altura	2,2"
	Longitud	13,34"
	Anchura	4,25"
	Ranuras necesarias	<ul style="list-style-type: none"> ▪ Una ranura AGP Pro 110 ▪ Dos ranuras PCI (una contigua para la alimentación y otra para refrigeración)
Potencia	<ul style="list-style-type: none"> ◆ 110 W como máximo ◆ 12,0V, 250 mA como máximo ◆ 5,0V y 13A como máximo ◆ 3,3V y 8A como máximo 	

Resoluciones (por pantalla)	NOTA: Las resoluciones y frecuencias de actualización de monitor compatibles pueden variar según el monitor que tenga.			
	Resoluciones del monitor (bits por píxel)	Frecuencia de actualización (Hz)	SuperScene AA	Estéreo de secuencia de tramas
	1.280 x 1.024	85	Sí	Sí
	1.920 x 1.440	75	-	-
	1.856 x 1.392	85	-	-
	1.824 x 1.368	90	-	-
	1.792 x 1.344	75	-	-
	1.600 x 1.200	90	Sí	-
	1.280 x 960	85	Sí	Sí
	1.152 x 864	85	Sí	Sí
	1.024 x 768	85	Sí	Sí
	800 x 600	85	Sí	Sí
	640 x 480	85	Sí	Sí
	1.920 x 1.200	76	-	-
	1.824 x 1.128	75	Sí	-
	1.792 x 1.120	75	Sí	-
	1.600 x 1.024	76	Sí	-
	1.440 x 900	90	Sí	Sí
	1.280 x 800	90	Sí	Sí
	2.048 x 1.152	75	-	-
	1.920 x 1.080	85	Sí	-
	1.600 x 900	85	Sí	-
	1.520 x 856	90	Sí	Sí
	1.360 x 766	90	Sí	Sí
	1.280 x 720	85	Sí	Sí
	856 x 480	85	Sí	Sí

B Conectores

La tarjeta de vídeo Intense3D Wildcat 4210 es una tarjeta AGP Pro 110 diseñada para sistemas con una ranura AGP Pro 110.

NOTA: No se puede insertar la tarjeta de vídeo Intense3D Wildcat 4210 en una ranura AGP normal.

NOTA: Si pidió esta tarjeta de vídeo como parte de un sistema, ya se instaló y configuró para su uso antes del envío.

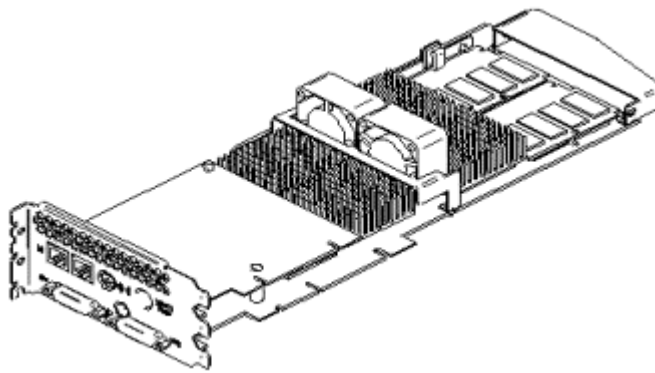


Figura 15. Vista inferior con blindaje

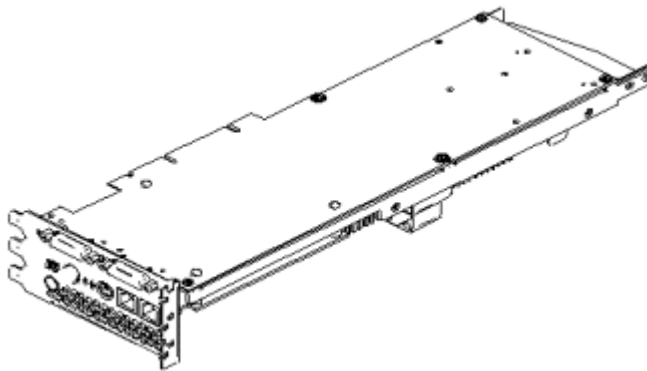


Figura 16. Vista superior con blindaje

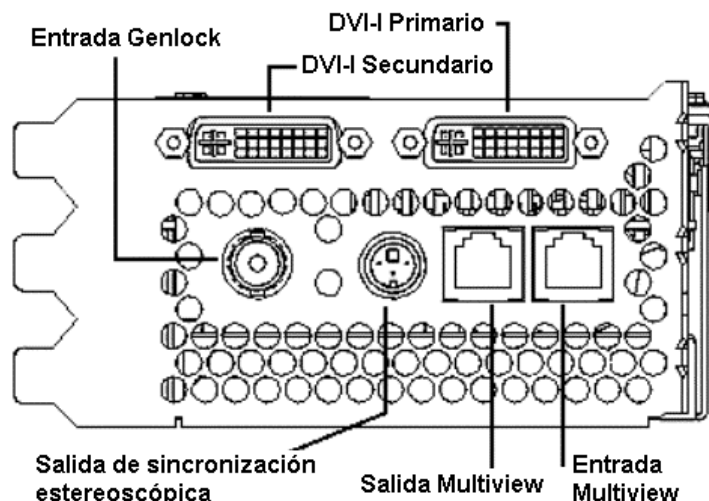


Figura 17. Conectores

DVI-I primario y secundario

Los accesos de salida de vídeo digital primario y secundario emplean zócalos DVI-I con 29 contactos de señal según la especificación Digital Visual Interface Revisión 1.0. Estos accesos admiten frecuencias de píxel de 112 MHz como máximo, usando el dispositivo SII150A PanelLink de Silicon Image. Los accesos cumplen 100% con la especificación DVI, y admiten pantallas digitales y analógicas.

Entrada Genlock

La Entrada Genlock, que utiliza un conector BNC, permite sincronizar la temporización de vídeo con una fuente de temporización externa. El conector BNC es un enchufe macho de 75 Ohmios que se utiliza para conectar un cable coaxial de 75 Ohmios terminado con un conector BNC hembra. Esta conexión proporciona una señal periódica al sistema de visualización para cerrar la frecuencia de actualización vertical.

Salida de sincronización estereoscópica

El acceso de salida de sincronización estereoscópica (conector hembra mini-DIN de 3 patillas) proporciona conexión con un módulo emisor de cristales líquidos con obturador o con otros dispositivos estereoscópicos con obturador.

Entrada Multiview y Salida Multiview

Los puertos Entrada Multiview y Salida Multiview proporcionan soporte "Multiview" para el cierre de tramas y el cierre de frecuencia de múltiples estaciones de trabajo. Los puertos Entrada Multiview y Salida Multiview utilizan dos conectores jack modulares blindados RJ12.

Índice

- acerca de este documento, v
- arrancar en el Modo a prueba de
 - errores en Windows 2000, 32
- asistencia para clientes, vi
- asistencia técnica, vi
- cambiar ajustes de monitor
 - configuración de doble monitor, 26
- características, 1
- cómo obtener información adicional, vi
- conectar
 - dispositivos de visualización
 - estereoscópica, 16
 - monitor, 10
- conectar un monitor DVI, 10
- conectar un monitor VGA, 11
- conectores
 - DVI-I, 42
 - DVI-I primario y secundario, 42
 - entrada multiview y salida multiview, 42
 - externos, 41
 - salida de sincronización
 - estereoscópica, 42
 - salida multiview, 42
- conectores DVI-I primario y secundario, 42
- conectores externos, 5, 41
- configuración de doble monitor
 - cambiar ajustes de monitor, 26
- configurar la pantalla, 17
- controlador de video
 - reinstalar bajo Windows 2000, 34
 - reinstalar bajo Windows NT, 33
- controladores
 - instalar, 11
 - versión de inicio del sistema, 15
- controladores para Windows 2000
 - instalar, 13
 - reinstalar, 34
 - versión de inicio del sistema, 15
- controladores para Windows 2000 predeterminados, 14
- controladores para Windows NT
 - imagen de video, 15
 - instalar, 12
 - predeterminados, 14
 - reinstalar, 33
 - versión de inicio del sistema, 15
- convenciones en el documento, v
- descripción general, v
- determinar si una unidad es defectuosa, 32
- dispositivos de visualización
 - estereoscópica
 - conectar, 16
- DVI-I, 42
- entrada multiview, 42
- especificaciones, 37
- ficha configuración
 - propiedades de pantalla, 17
- ficha monitor
 - propiedades de pantalla, 18
- habilitar visualización estereoscópica, 21
- Heidi drivers
 - installing, 14
- información
 - sobre el hardware, vi
 - sobre sistemas operativos, vi
- información sobre el hardware, vi
- información sobre el producto, vi
- información sobre sistemas operativos, vi
- instalación, 7
 - controladores para Windows 2000, 13
 - controladores para Windows NT, 12
 - de controladores, 11
 - de software, 11
 - instrucciones, 8
 - materiales y herramientas, 8
 - precauciones sobre descargas de electricidad estática, 8
 - preparación, 7
 - requisitos generales de, 7

- requisitos para controladores, 12
- introducción, 1
- modo VGA, 32
- monitor
 - conectar, 10
 - verificaciones, 31
- monitor DVI
 - conectar, 10
- monitor VGA
 - conectar, 11
- opción última configuración efectiva conocida en Windows NT, 32
- precauciones sobre descargas de electricidad estática, 8
- propiedades de pantalla
 - configurar, 17
 - ficha configuración, 17
 - ficha monitor, 18
- pruebas de diagnóstico, 31
- reiniciar en modo VGA, 32
- reinstalar el controlador de video bajo Windows 2000, 34
- reinstalar el controlador de video bajo Windows NT, 33
- salida
 - de sincronización estereoscópica, 42
 - DVI-I, 42
- salida de sincronización estereoscópica, 42
- salida de sincronización estereoscópica, 42
- salida multiview, 42
- si necesita ayuda, vi, 35
- sistema
 - requisitos de, 7
 - versión de inicio de Windows NT, 15
- software
 - instalar, 11
 - instalar controladores para Windows 2000, 13
 - instalar controladores para Windows NT, 12
- solución de problemas, 29
- arrancar en el Modo a prueba de errores en Windows 2000, 32
- determinar si una unidad es defectuosa, 32
- opción última configuración efectiva conocida en Windows NT, 32
- problemas comunes, 29
- pruebas de diagnóstico, 31
- reiniciar en modo VGA, 32
- reinstalar el controlador de video bajo Windows 2000, 34
- reinstalar el controlador de video bajo Windows NT, 33
- resolución de vídeo, 31
- si necesita ayuda, 35
- tarjeta de vídeo
 - solución de problemas, 29
 - usar, 17
- usar la tarjeta de vídeo, 17
- verificar
 - controladores predeterminados para Windows 2000, 14
 - controladores predeterminados para Windows NT, 14
 - versión de inicio del sistema Windows 2000, 15
 - versión de inicio del sistema Windows NT, 15
- video
 - imagen, 15
 - salida DVI-I, 42
- vídeo
 - resolution, 31
- video pantalla
 - configurar, 17
- vistas múltiples, 42
- visualización
 - dobles monitores bajo Windows 2000, 25
 - estereoscópica, 21, 22
 - monoscópica, 22
- visualización en doble monitor bajo Windows 2000, 25
- visualización estereoscópica, 22
- visualización monoscópica, 22

World Wide Web, vi