

Intense3D Wildcat 4210

Manuale

Giugno 2000

DH001000

INTENSE3D

Copyright

© 2000 Intergraph Corporation. Tutti i diritti riservati. Questo documento è tutelato dalle leggi sul copyright e dalle disposizioni dei trattati internazionali. La riproduzione o distribuzione non autorizzata di questo documento, o di parte di esso, è consentita solo con previa autorizzazione per iscritto da Intergraph Corporation.

Uso, copia o divulgazione da parte del Governo degli Stati Uniti sono soggetti alle restrizioni, definite "restricted rights" (diritti di restrizione), come dichiarato nella sezione (c) (1) (ii) della clausola DFARS 252.227-7013 "Rights in Technical Data and Computer Software" o nelle sezioni (c) (1) e (2) in "Commercial Computer Software"-Diritti riservati al 48 CFR 52.227-19, come applicabili.

Intergraph Corporation, Huntsville AL 35894-0001

Avviso

Le informazioni menzionate in questo documento sono soggette a modifiche senza preavviso e non devono essere interpretate come impegni da parte di Intergraph Corporation. Intergraph Corporation non si assume nessuna responsabilità per eventuali errori contenuti in questo manuale. Intergraph Corporation non si assume nessuna responsabilità per qualsivoglia danno incidentale o conseguente dalla consegna o uso di questo documento.

Tutte le garanzie date dalla Intergraph Corporation sul software o le apparecchiature sono espone nel Contratto di licenza. Nessuna dichiarazione, implicita o esplicita dei contenuti di questo documento va considerata come modifica o emendamento a tali garanzie.

Marchi registrato

Intergraph Corporation, il logo Intergraph Corporation, Intense3D, e Wildcat sono marchi registrati di Intergraph Corporation. SuperScene e DirectBurst sono marchi di Intergraph Corporation. Microsoft, il logo Microsoft logo, Windows, e Windows NT sono marchi registrati di Microsoft Corporation. Intel e Pentium sono marchi registrati di Intel Corporation. OpenGL è un marchio registrato di Silicon Graphics, Inc.

Altri marchie e nominativi di altri prodotti sono registrati dai rispettivi proprietari.

Conformità FCC/DOC

Questo dispositivo è conforme alle specifiche per i dispositivi digitali di Classe A, secondo il comma 15 delle regole del Comitato FCC. Queste specifiche offrono un certo livello di protezione contro interferenze dannose dei dispositivi che operano in ambienti commerciali. Questo dispositivo genera, usa ed irradia energie a radiofrequenza e, se non è installato ed utilizzato secondo le istruzioni contenute nel manuale d'uso, può causare delle interferenze con le comunicazioni radio. L'uso di questo dispositivo in una zona residenziale può causare comunque delle interferenze che dovranno essere corrette a spese dell'utente.

Questo apparato digitale non supera i limiti della Class A per l'emissione di frequenze radio stabiliti dalle norme sulle interferenze radio del Canadian Department of Communications Cet appareil numérique de la classe A respecte toutes les exigences du Règlement sur le matériel brouilleur du Canada.

Pericolo

Per ridurre i rischi di scosse elettriche, non aprire il dispositivo o usare alcun arnese, se non altrimenti specificato.

La scheda non contiene parti sostituibili. Per malfunzioni del dispositivo, contattare il personale di servizio.

Utilizzare i cavetti protetti con questo dispositivo per rientrare nelle specifiche di classe B del comitato FCC.

Sommario

Introduzione.....	v
Informazioni sul documento.....	v
Convenzioni d'uso.....	v
Informazioni sul sistema operativo.....	vi
Informazioni sull'hardware.....	vi
Supporto.....	vi
World Wide Web.....	vi
1 Introduzione.....	1
Caratteristiche principali.....	1
Connettori esterni.....	6
2 Impostazione.....	7
Preliminari per l'installazione.....	7
Verifica preliminare del computer.....	7
Materiali d'uso.....	8
Precauzioni per le scariche elettrostatiche.....	8
Installazione della scheda.....	8
Collegare lo schermo.....	10
Installazione del software.....	11
Verifica preliminare del computer.....	12
Verifica del driver predefinito dello schermo.....	14
Verifica della Versione per l'Avvio del sistema.....	15
Collegamento del dispositivo di visualizzazione Stereo.....	16
3 Uso della scheda.....	17
Configurazione della visualizzazione dello schermo.....	17
Scheda Configurazione Intense3D.....	17
Scheda Schermo Intense3D.....	18
Attivazione della visualizzazione Stereo.....	21
Attivazione del doppio schermo in Windows 2000.....	25
4 Ricerca di problemi.....	29
Problemi e soluzioni comuni.....	29
Verifica dello schermo.....	29
Verifica dello schermo, cont.....	30
Diagnostica.....	30
Risoluzione dello schermo utilizzabile.....	30
Determinare un'unità difettosa.....	31
Installare di nuovo il driver per lo schermo.....	31
Assistenza.....	34

A Specifiche per l'uso	35
B Connettori	37
DVI-I Principale e secondaria	38
Genlock In.....	38
Stereo Sync Out	38
Multiview In e Multiview Out	38
Indice	37

Introduzione

Il *Manuale di Intense3D Wildcat 4210* fornisce delle informazioni inerenti all'installazione ed all'uso della scheda per la grafica Intense3D Wildcat 4210, ed altre informazioni utili per la verifica dell'installazione, per le specifiche d'uso e per le connessioni.

La scheda, se fa parte di un sistema, è già installata e configurata all'origine. Il Manuale fornisce delle istruzioni per la configurazione dei parametri di visualizzazione e l'installazione dei driver per lo schermo se la scheda è stata acquistata separatamente.

Informazioni sul documento

Il *Manuale di Intense3D Wildcat 4210* è organizzato come segue:

- ◆ Capitolo 1, "Introduzione," fornisce una descrizione generale della scheda Intense3D Wildcat 4210 con un elenco di caratteristiche inerenti, ed una breve descrizione dei connettori esterni.
- ◆ Capitolo 2, "Impostazione," fornisce istruzioni passo passo per installare la scheda ed il software, come connettere lo schermo e il dispositivo di visualizzazione stereofonica.
- ◆ Capitolo 3, "Uso della scheda," fornisce istruzioni per configurare la visualizzazione ed attivare quella stereofonica.
- ◆ Capitolo 4, "Ricerca di problemi," descrive i problemi e le soluzioni spesso applicate, le istruzioni per impostare la risoluzione dello schermo, la reinstallazione del driver e come ottenere informazioni per l'assistenza.
- ◆ Appendice A, "Specifiche per l'uso," fornisce delle specifiche funzionali ed operative della scheda 4210, ed un elenco per le risoluzioni, le dimensioni e le richieste di alimentazione della scheda.
- ◆ Appendice B, "Connettori," descrive le porte ed i connettori posti sulla scheda Wildcat 4210.

Convenzioni d'uso

Grassetto	Comandi, termini o caratteri digitati.
<i>Corsivo</i>	Valori variabili inseriti dall'utente, o riferimenti incrociati.
Carattere Courier	Output visualizzato sullo schermo.
MAIUSCOLE	I nomi dei tasti della tastiera, per esempio D, ALT o F3; o i nomi dei file e delle directory. Questi possono essere digitati in lettere minuscole nelle finestre di dialogo e sulle linee di comando eccetto per i casi specificamente richiesti.
CTRL+D	Premere due tasti in modo simultaneo; per esempio, CTRL e D.

Informazioni sul sistema operativo

Utilizzare Microsoft Windows NT 4.0 con il Service Pack 5 o successivi. Se la scheda fa parte di un computer, il sistema operativo è già fornito all'origine.

Per ulteriori informazioni, fare riferimento alla documentazione in linea o stampata fornita con il sistema operativo.

Informazioni sull'hardware

Per ulteriori informazioni, fare riferimento alla documentazione fornita alla consegna con computer.

Supporto

Per qualunque domanda inerente al supporto, contattare il proprio rivenditore.

World Wide Web

Per ottenere le informazioni più aggiornate sulle schede *Intense3D*, collegarsi al sito <http://www.intense3d.com>.

1 Introduzione

La scheda grafica Intense3D Wildcat 4210 fornisce alla workstation in uso potenti capacità di rendering per la grafica tridimensionale. La scheda associa ai microprocessori Intel Pentium II o superiori ed ai sistemi operativi Microsoft Windows NT o Windows 2000 le capacità di rendering tridimensionali della grafica.

NOTA Se la scheda Intense3D Wildcat 4210 fa già parte di un computer, la configurazione è già impostata alla consegna assieme ai driver per lo schermo. Non si richiedono altre modifiche. I driver saranno anch'essi configurati e pronti all'uso. Configurare la scheda Wildcat 4210 solo nei casi in cui la si è acquistata separatamente. Conservare il CD/dischetto di consegna fornito a corredo nel caso si richieda di reinstallare i driver.

Caratteristiche principali

Interfaccia della scheda	AGP Pro 110 card designed for systems that have a 110-watt AGP Pro slot. NOTA: La scheda Intense3D Wildcat 4210 non può essere collegata in uno slot AGP standard.
Memoria dello schermo	Frame buffer: 128 MB Texture Buffer: 128 MB DirectBurst: 32 MB
Graphics Controller	Tecnologia chipset Wildcat ad alta velocità con supporto per la doppia visualizzazione.
RAMDAC	250 MHz
Supporto Plug-and-Play per lo schermo	Si
Acceleratore 3D API	OpenGL
Massima risoluzione; rapporti alt/larg; tassi di aggiornamento	1920x1200; 16:10; 75 Hz NOTA: I tassi di aggiornamento, la risoluzione dello schermo, i rapporti alt/larg e la profondità dei colori dipenderanno dal tipo di schermo e dal numero di schermi utilizzati, e dalla selezione della funzione multisampling. Fare riferimento all'Appendice A, "Specifiche per l'uso," per l'elenco delle soluzioni supportate e per i tassi di aggiornamento utilizzabili. NOTA: Per utilizzare una risoluzione specifica, la scheda e lo schermo dovranno supportarla. Per ulteriori informazioni inerenti alle risoluzioni supportate, fare riferimento alla documentazione fornita alla consegna con lo schermo.

Caratteristiche principali, cont.	
Supporto Power Management	<ul style="list-style-type: none">◆ Display Power Management Signaling (DPMS)◆ Advanced Configuration and Power Interface (ACPI)
Accelerazione della geometria	<ul style="list-style-type: none">◆ Trasformazione della matrice della vista di modello delle coordinate per i vertici e per le normali◆ Trasformazioni viewport e di prospettiva◆ Trasformazione della matrice di finitura superficiale delle coordinate di finitura◆ Archiviazione dell'elenco di visualizzazione locale e dell'elaborazione◆ Calcolo totale delle luci (sino a 24 luci)◆ Ritaglio delle viste di volume◆ Un massimo di sei piani di ritaglio definiti dall'utente◆ Elaborazione delle immagini
Normali operazioni 2D	<ul style="list-style-type: none">◆ Profondità colori a 16- e 32-bit (565, 8888)◆ Riempimenti a motivo e solidi◆ Vettori (compatibile Diamond Rule)◆ Sposta blocco (schermo a schermo)◆ Ottieni blocco (schermo a-sistema)◆ Inserisci blocco (sistema-a schermo)◆ Scala a doppia linea

Caratteristiche principali, cont.	
Operazioni OpenGL	<ul style="list-style-type: none">◆ Supporto immagini per i formati multipli, gli ingrandimenti, scala a due linee, matrice del colore, e tabelle del colore◆ Appannamento: lineare, per esponente, per esponente², e definito dall'utente◆ Punti 2D/3D, vettori, e poligoni◆ Mappaggio della finitura: punto, a due linee, a tre linee, e formati interni multipli◆ Buffer di profondità a 24- e 32-bit◆ Dithering (vibrato)◆ Azzeramenti rapidi della finestra◆ Ritagli delle finestre◆ Doppio buffer per le modalità rapide della finestra◆ Masking◆ Frame-sequenziale e supporto stereo interlacciato◆ Operazioni di stampinatura◆ Trasformazioni delle matrici
Estensioni OpenGL	<ul style="list-style-type: none">◆ Estensioni per le immagini:<ul style="list-style-type: none">▪ buffer dei pixel▪ tabella dei colori▪ matrice dei colori▪ convoluzione◆ Estensione di collegamento:<ul style="list-style-type: none">▪ colore▪ minmax▪ a funzioni separate▪ sottrazione◆ Estensioni di appannamento:<ul style="list-style-type: none">▪ funzione di appannamento▪ offset di appannamento

Caratteristiche principali, cont.	
Estensioni OpenGL, cont.	<ul style="list-style-type: none">◆ Estensioni di finitura:<ul style="list-style-type: none">▪ finiture 3D: di bordo, confine, e clamp LOD▪ generazione mipmap◆ Estensioni dello schermo:<ul style="list-style-type: none">▪ interlacciato▪ interlacciato di lettura◆ 422 pixel◆ Estensioni di controllo swap:<ul style="list-style-type: none">▪ controllo swap▪ swap frame lock▪ uso di swap◆ Tabella dei colori di finitura◆ Finitura pixel e finitura 3D◆ Operazione wrap di stampigliatura◆ Post-finitura speculare
Altre caratteristiche	<ul style="list-style-type: none">◆ Anti-alias SuperScene multicampionato a scena completa:<ul style="list-style-type: none">▪ Campione del punto con sedici esempi▪ Tremolio con campione di locazione▪ Allocazione dinamica dei campioni▪ Ritiro dinamico dei campioni◆ Due tabelle di consultazione per lo schermo◆ Otto piani di stampigliatura◆ Otto piani sovrapposti a doppio buffer◆ Z buffer a 32-bit Z

Caratteristiche principali, cont.**Altre caratteristiche (cont.)**

- ◆ Alte prestazioni DACs che guidano direttamente i dispositivi di visualizzazione
- ◆ Canale dei dati di visualizzazione DDC2B standard
- ◆ Visualizzatori virtuali e occhiali virtuali (si richiedono; fotogrammi sequenziali e stereo interlacciato)
- ◆ Memoria di finitura locale con elaborazione della finitura interpolata mipmap a tre linee completa
- ◆ Supporto di visualizzazione Digital Video Interface (DVI)-I

Connettori esterni

La scheda Intense3D Wildcat 4210 dispone di sei connettori esterni standard (vedi Figura 1):

1. Porte di uscita Principale e Secondaria DVI-I
2. Un connettore Genlock In
3. Un connettore MiniDIN Stereo Sync di uscita a tre piedini
4. Porte Multiview In e Multiview Out

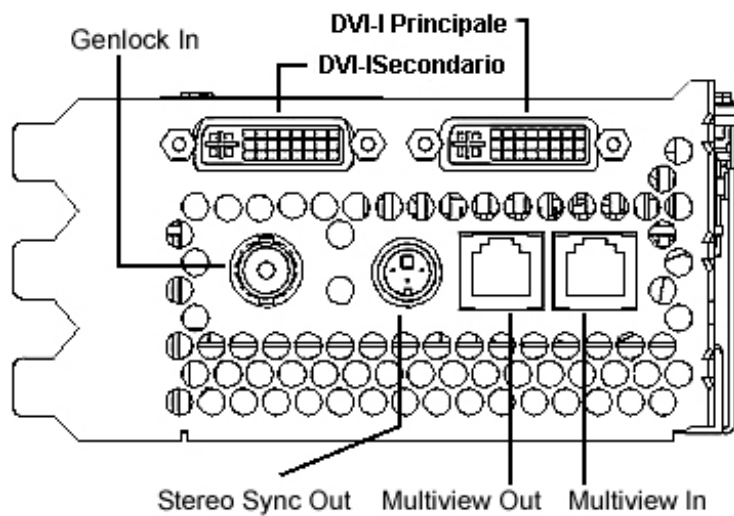


Figura 1. Connettori esterni per Wildcat 4210

Per informazioni dettagliate per ogni connettore Intense3D Wildcat 4210 fare riferimento all'Appendice B, "Connettori".

2 Impostazione

Questo capitolo fornisce delle informazioni passo passo per l'installazione della scheda grafica e del software, e per la connessione dello schermo e dei dispositivi di visualizzazione stereo.

Preliminari per l'installazione

NOTA: Se la scheda Intense3D Wildcat 4210 fa già parte del computer, la configurazione è già impostata alla consegna, assieme ai driver per lo schermo. Configurare la scheda Wildcat solo nei casi in cui la si è acquistata separatamente o si richiede di reinstallarla.

NOTA: Per informazioni inerenti all'apertura e la chiusura del sistema, l'identificazione degli slot di espansione AGP Pro110 o AGP Pro, gli slot di espansione Peripheral Component Interconnect (PCI), e l'aggiunta delle schede di espansione.

Verifica preliminare del computer

Le richieste generali del sistema includono:

- ◆ Elaboratore Pentium II o superiore
- ◆ Microsoft Windows NT 4.0 Service Pack 5 o superiore, o Windows 2000
- ◆ Slot di espansione AGP Pro 110

NOTA: La scheda Intense3D Wildcat 4210 non può essere inserita negli slot standard AGP.

- ◆ Due slot aperti PCI adiacenti allo slot AGP Pro 110
- ◆ Un minimo di 32 MB DRAM (64 MB raccomandate)
- ◆ Standard di settore, dispositivo di visualizzazione digitale compatibile DVI o un monitor standard di settore a frequenza multiplo (VGA).
- ◆ 3MB di spazio libero sull'unità principale per il driver della scheda

Materiali d'uso

Per l'installazione si dovrà disporre dei seguenti elementi:

- ◆ Scheda grafica Intense3D Wildcat 4210
- ◆ Materiale di consegna per l'installazione dei driver della scheda Intense3D Wildcat 4210
- ◆ Giravite a testa quadra
- ◆ Cavetto dello schermo fornito alla consegna con il computer o con lo schermo.

NOTA: Se si collega uno schermo VGA alla scheda Intense3D Wildcat 4210, si richiede un adattatore analogo a 15 piedini per il cavetto dello schermo (vedi figura 4).

- ◆ Documentazione del computer
- ◆ Polsino per la messa a terra

Precauzioni per le scariche elettrostatiche

Le scariche di corrente elettrostatiche possono danneggiare i componenti del computer o della scheda di circuito stampato. Per ridurre le possibilità di tali incidenti, fare come segue:

- ◆ Disattivare l'alimentazione al computer.

ATTENZIONE: Rimuovere il cavetto di alimentazione dal sistema ed attendere per 15-30 secondi in modo da dissipare la corrente residua accumulata. Alcuni componenti aggiunti al sistema potranno essere danneggiati se non si rimuovono le prese di alimentazione durante le procedure di installazione.

- ◆ Prima della scheda, toccare il telaio del computer per scaricare i residui di corrente elettrostatica.
- ◆ Accertarsi che il polsino con lo scarico a terra sia collegato correttamente prima di toccare la scheda o l'hardware.
- ◆ Evitare l'uso di vestiti di lana o sintetici.
- ◆ Utilizzare un'area di lavoro con una percentuale di umidità minima del 50% .
- ◆ Conservare la scheda nell'involucro di protezione anti-statica sino al momento dell'installazione.
- ◆ Toccare la scheda il meno possibile, sollevandola per i bordi.

Installazione della scheda

Fare riferimento alla documentazione fornita alla consegna con il computer per istruzioni inerenti all'apertura o alla chiusura del telaio del computer, per l'identificazione degli slot di espansione AGP Pro110 o AGP Pro e PCI, e per l'aggiunta delle schede di espansione.

Per installare la scheda Intense3D Wildcat 4210:

1. Disattivare l'alimentazione elettrica al computer ed al monitor, e scollegare tutti i cavetti dal computer.
2. Aprire il telaio del computer per accedere agli slot di espansione AGP Pro110 o AGP.
3. Rimuovere la scheda esistente. Conservare da parte le viti che serviranno per fissare la nuova scheda Intense3D Wildcat 4210 al telaio.
4. Allineare la scheda Wildcat 4210 con lo slot di espansione AGP Pro110 o AGP e uno degli slot PCI adiacenti. Accertarsi che i contatti dorati di inserzione sul bordo della scheda siano allineati con il connettore dello slot (vedi la Figura 2, le connessioni sono definite alla destra nell'immagine).

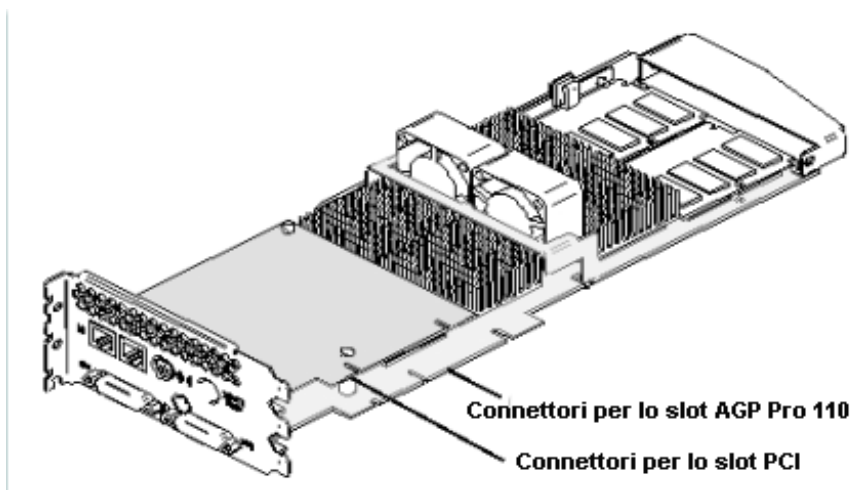


Figura 2. Scheda grafica Wildcat 4210

5. Inserire la scheda nello slot di espansione in modo da fissarla saldamente.
6. Ispezionare attentamente le connessioni. Se la scheda non appare perfettamente inserita, reinserirla utilizzando le procedure appena descritte.
7. Utilizzare le viti poste da parte per fissare la scheda al telaio.
8. Chiudere la workstation e ricollegare il cavo di alimentazione. Per informazioni inerenti al collegamento dei dispositivi di visualizzazione alla scheda Wildcat 4210, fare riferimento alla sezione, "Collegamento dello schermo" in questo capitolo.

Collegare lo schermo

La scheda Intense3D Wildcat 4210 è già installata alla consegna se la si è acquistata come parte del sistema in uso. Se si è installata personalmente la scheda, si deve installare il software della scheda dopo aver collegato lo schermo. Fare riferimento alla sezione "Installazione del software" in questo capitolo.

To connect the monitor:

1. Per collegare lo schermo: Scollegare i cavetti di alimentazione del computer.
2. Per ulteriori informazioni inerenti alle risoluzioni supportate, fare riferimento alla documentazione fornita alla consegna con lo schermo. Il cavo dispone di un connettore Digital Video Interface (DVI)-I o di un connettore a 15 piedini VGA, a seconda del tipo di schermo utilizzato. Se lo schermo è di tipo VGA, fare riferimento alla sezione "Collegamento ad uno schermo VGA in questo capitolo.

ATTENZIONE: Se si usa un solo schermo, collegarlo alla porta principale DVI-I (vedi Figura 3).

NOTA: Il supporto per gli schermi multipli è disponibile solo con Windows 2000. Se si collegano degli schermi addizionali alla scheda, utilizzare la porta secondaria DVI-I. Per istruzioni utili alla configurazione del doppio schermo, fare riferimento alla sezione "Attivazione del doppio schermo in Windows 2000".

Per collegare lo schermo DVI :

1. Collegare il cavo dello schermo alla porta principale DVI-I sulla scheda Intense3D Wildcat 4210 (vedi Figura 3).
2. Attivare l'alimentazione elettrica per la workstation. Se la spia luminosa non è attiva o la sequenza di avvio non appare sul monitor, passare al Capitolo 4, "Ricerca di problemi."

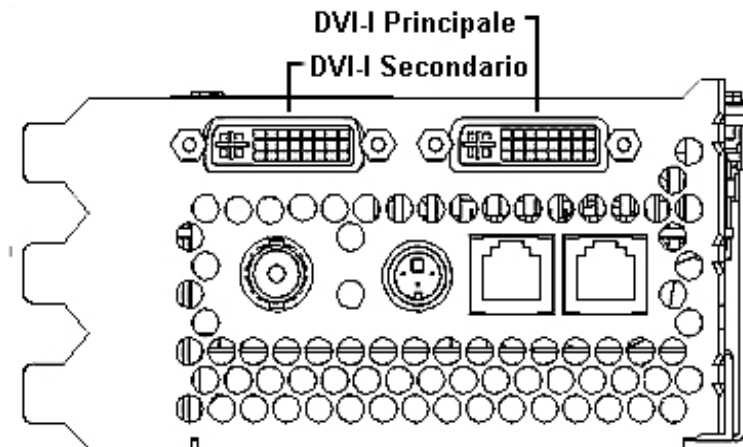


Figura 3. Uscite per lo schermo digitale di Wildcat 4210

Per collegare uno schermo VGA:

1. Collegare il connettore a 15 piedini VGA (vedi Figura 4) dell'adattatore analogico DVI.
2. Collegare la presa DVI-I del cavetto (vedi Figura 4) alla porta DVI-I sulla scheda grafica. Se si collega un solo schermo, utilizzare la Porta schermo principale DVI-I mostrata nella Figura 3.
3. Attivare l'alimentazione elettrica per la workstation. Se l'indicatore visivo non è attivo o la sequenza di avvio non appare sullo schermo, passare al Capitolo 4, "Ricerca di problemi."

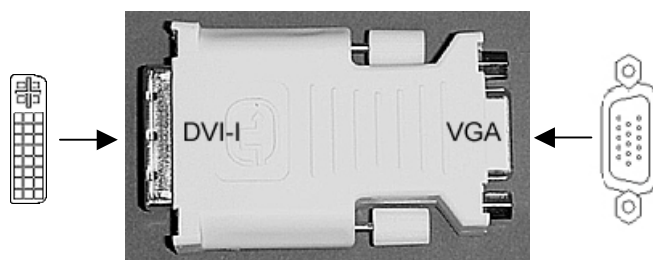


Figura 4. Adattatore DVI-I a VGA

- NOTA: Se lo schermo non dispone di un cavetto di collegamento per fornito a corredo, utilizzare un cavetto inguainato da 15-piedini (D-sub) per la porta di uscita sulla scheda, ed con i giusti connettori per la porta di entrata dello schermo. Per ulteriori informazioni, fare riferimento alla documentazione fornita alla consegna con lo schermo.
- NOTA: Se la scheda è stata installata dall'utente, il computer viene avviato in modalità VGA. Passare alla sezione "Installazione del Software" in questo capitolo per consultare le istruzioni inerenti all'installazione dei driver dello schermo.
- NOTA: Fare riferimento alla sezione "Collegamento di un dispositivo per la visualizzazione Stereo" in questo capitolo per consultare le istruzioni inerenti al collegamento di altri dispositivi alla scheda video.
- NOTA: Se la scheda è stata ordinata con il sistema, sarà già installata e configurata alla consegna. Per ulteriori informazioni inerenti alla modulazione della risoluzione, colore e tassi di aggiornamento, fare riferimento al Capitolo 3, "Uso della scheda grafica".

Installazione del software

Se la scheda Intense3D Wildcat 4210 è stata ordinata come parte di un sistema preconfigurato, i driver saranno già installati alla consegna. La seguente sezione è applicabile solo per gli utenti che hanno acquistato la scheda Intense3D Wildcat 4110 per un aggiornamento, o se si vorranno reinstallare i driver.

Verifica preliminare del computer

Prima di installare il software per il driver Wildcat, accertarsi che la workstation sia fornita di:

- ◆ Microsoft Windows NT Workstation 4.0 con il Service Pack 5 (o superiore) o Microsoft Windows 2000.
- ◆ 3MB di spazio libero sul disco fisso

ATTENZIONE: Si deve disporre del driver adatto per Windows NT 4.0 o Windows 2000. Per ulteriori informazioni, fare riferimento al file `readme.txt` posto nel dischetto o nel CD di consegna.

NOTA: Per ulteriori informazioni sull'installazione dei driver e delle applicazioni, fare riferimento alla documentazione ed alla Guida in linea di Microsoft Windows NT 4.0 o Windows 2000.

NOTA: Se si rimuove e si installa di nuovo il driver Intense3D Wildcat 4210, fare riferimento al Capitolo 4 "Reinstallazione del driver dello schermo".

In Windows NT 4.0

Per rimuovere il driver Intense3D Wildcat 4210:

1. Entrare con un conto fornito di privilegi amministrativi.
2. Dal menu di Avvio, passare a Impostazioni/Pannello di controllo e fare un doppio clic su Aggiungi/Rimuovi programmi.
3. Sul dialogo della scheda Installa/Disinstalla del dialogo Aggiungi/Rimuovi programmi, evidenziare Intense3D Display Driver e fare clic su Aggiungi/Rimuovi.
4. Appena si richiede di confermare la rimozione del driver, fare clic su SI e seguire i messaggi successivi. Riavviare il sistema prima di installare i driver Wildcat 4210.

Per installare il driver Intense3D Wildcat 4210:

1. Entrare con un conto fornito di privilegi amministrativi.
2. Inserire il dischetto/CD di consegna.
3. Dal menu di Avvio, passare a Impostazioni/Pannello di controllo /Visualizzazione e fare clic sulla scheda Impostazione.
4. Fare clic su Tipo di schermo, fare clic su Cambia.
5. Sul dialogo Cambia schermo, fare clic su Disco driver.
6. Nella casella di dialogo Installa dal disco, digitare la directory del dischetto/CD di consegna.
7. Sul dialogo Cambia schermo, verificare che Wildcat 4210 sia evidenziato, quindi fare clic su OK.

8. Fare clic su **Si** se si richiede di installare un driver di terze parti. I file verranno copiati dal dischetto/CD di consegna.
9. Appena terminata la copia dei file, appare un messaggio che indica il termina dell'installazione. Fare clic su **OK**.
10. Fare clic su **Chiudi** per uscire dal dialogo.
11. Fare clic su **Chiudi** per uscire la **Proprietà Schermo**.
12. Appena appare il messaggio che richiede di riavviare la workstation per inserire le nuove impostazioni, rimuovere il dischetto/CD di consegna dall'apposita unità e fare clic su **Si** per riavviare la workstation.
13. Appena rientrato in ambiente NT, appare un messaggio che dichiara che il nuovo driver è installato e che si dovrà usare l'opzione **Schermo** sul **Pannello di controllo** per selezionare la risoluzione desiderata. Fare clic su **OK**.

NOTA: Per istruzioni su come definire le proprietà dello schermo, fare riferimento al Capitolo 3, "Uso della scheda".

In Windows 2000

Per rimuovere driver Intense3D Wildcat 4210:

1. Entrare con un conto fornito di privilegi amministrativi.
2. Dal menu di **Avvio**, passare a **Impostazioni/Pannello di controllo** e fare un doppio clic su **Aggiungi/Rimuovi programmi**.
3. In **Modifica o rimuovi i programmi**, evidenziare il driver **Intense3D** e fare clic su **Modifica/Rimuovi**.
4. Fare clic su **Si** quando si richiede di confermare la rimozione del driver e seguire il resto delle richieste per concludere la rimozione.
5. Fare clic su **OK** appena appare il messaggio che indica il trmine della rimozione, e riavviare il sistema.

Per installare il driver Intense3D Wildcat 4210:

1. Entrare con un conto fornito di privilegi amministrativi. Appare l'assistente **Trovato nuovo hardware**.
2. In questo dialogo, fare clic su **Avanti**
3. In **Installare i driver dei dispositivi hardware**, fare clic su "**Ricerca un driver per il mio dispositivo (raccomandato)**", e fare clic su **Avanti**)
4. In **Individua file dei driver**, accertarsi che la locazione di ricerca sia corretta, e che il **Disco 1** del dispositivo di caricamento sia collocato nell'apposita unità, e fare clic su **OK**. L'assistente localizzerà i file di installazione dei driver.
5. In **Risultati della ricerca dei file del driver**, fare clic su **Avanti** per avviare l'installazione.

6. Appena richiesto, inserire il Disco 2 per continuare
7. Appena terminata l'installazione, fare clic su Finisci per chiudere il dialogo.

NOTA: Windows 2000 riconosce le pipeline doppie come due dispositivi. L'assistente Trovato nuovo hardware apparirà per una seconda volta per concludere l'installazione.

ATTENZIONE: Ripetere i passi 3 a 7 per completare l'installazione.

8. Quando si richiede di riavviare la workstation per avviare le nuove impostazioni, rimuovere i dispositivi di consegna dalle unità e fare clic su Sì per riavviare la workstation in uso.

NOTA: Per informazioni inerenti all'impostazione delle proprietà di visualizzazione, fare riferimento alla sezione "Configurazione della visualizzazione dello schermo in Windows 2000" in questo documento.

Installazione dei driver Heidi[®] per le applicazioni AutoDesk

Il driver Heidi di Intense3D consente di svolgere il multisampling a schermo completo ed è compatibile con le applicazioni AutoDesk e con l'hardware per l'accelerazione della grafica per la scheda Wildcat 4210 utilizzando l'architettura OpenGL. Per installare il driver Heidi ed attivare il multisampling, fare riferimento al file README.TXT fornito nel dischetto 3 di consegna di Wildcat 4210.

Verifica del driver predefinito dello schermo

In Windows NT 4.0

Per verificare il driver predefinito dello schermo:

1. Dal menu di Avvio, passare a Impostazioni/Pannello di controllo/Schermo, e fare clic sulla scheda Impostazioni sulla finestra di dialogo Proprietà dello schermo
2. Fare clic su Tipo di schermo, e verificare che Intense3D Wildcat 4210 appaia elencato nell'elenco. Ciò indica che il driver installato è quello adatto.
3. Fare clic su Annulla per chiudere la finestra di dialogo Proprietà dello schermo.

In Windows 2000

Per verificare il driver predefinito dello schermo:

1. Dal menu di Avvio, passare a Impostazioni/Pannello di controllo/Schermo, e fare clic sulla scheda Impostazioni sulla finestra di dialogo Proprietà dello schermo
2. Due dispositivi Intense3D Wildcat 4210 appaiono elencati al di sotto della voce Schermo. Ciò indica che il driver installato è quello adatto.
3. Fare clic su Annulla per chiudere la finestra di dialogo Proprietà dello schermo.

Verifica della Versione per l'Avvio del sistema

Con Windows NT 4.0

Per verificare la versione di avvio del sistema predefinito:

1. Dal menu di Avvio, passare a Impostazioni/Pannello di controllo/Sistema
2. Fare clic sulla scheda Avvio/Arresto.
3. Verificare che la versione 4.0 di Windows NT Workstation appaia selezionata nell'elenco di Avvio. In caso contrario, selezionarla dall'elenco e fare clic su Applica.

NOTA: Non selezionare la versione VGA del sistema operativo. Lo schermo utilizza la modalità VGA se il driver della scheda Intense3D Wildcat 4210 non è attivo.

4. Fare clic su OK per chiudere la finestra di dialogo Sistema.

Per verificare l'immagine sullo schermo:

1. Se la finestra di dialogo Proprietà dello schermo non è già aperta, dal menu di Avvio, passare a Impostazioni/Pannello di controllo/Schermo e fare clic sulla scheda Impostazioni.
2. Fare clic su Verifica per testare la risoluzione dello schermo.
3. Fare clic su OK per chiudere la finestra di dialogo.

NOTA: Per istruzioni su come definire le proprietà dello schermo, fare riferimento al Capitolo 3, "Uso della scheda".

Con Windows 2000

Per verificare la versione di avvio del sistema predefinito:

1. Dal menu di Avvio, passare a Impostazioni/Pannello di controllo/Sistema/Avanzato.
2. Fare clic su Avvio e Ripristino.
3. Sulla finestra di dialogo Avvio e Ripristino, verificare che "Microsoft Windows 2000 Professional" appaia elencato come Sistema operativo predefinito, e fare clic su OK.
4. Fare clic su OK per chiudere la finestra di dialogo Proprietà del sistema.

Collegamento del dispositivo di visualizzazione Stereo

Le seguenti istruzioni si applicano solo se si connette un dispositivo di visualizzazione stereo alla scheda Wildcat 4210.

Per collegare io dispositivo di visualizzazione stereo:

1. Collegare un estremo del cavetto di emissione alla porta di entrata del dispositivo di input stereoscopico.

NOTA: Per informazioni inerenti ai cavi ed ai connettori, fare riferimento alla documentazione fornita alla consegna con il dispositivo di visualizzazione stereo.

2. Collegare l'altro estremo del cavo alla porta di uscita della scheda Wildcat 4210 (vedi Figura 5).
3. Configurare le impostazioni che attivano la visualizzazione stereofonica. Per informazioni passo passo utili all'installazione, fare riferimento al Capitolo 3, "Uso della scheda".

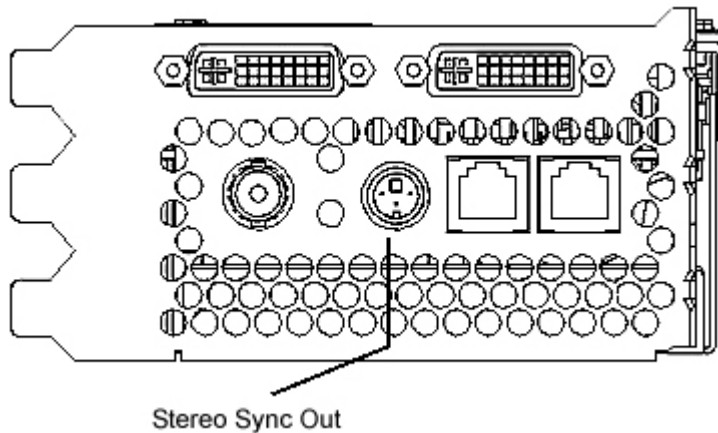


Figura 5. Porta di uscita Wildcat 4210 Stereo Sync

3 Uso della scheda

Questo capitolo contiene delle informazioni utili alla configurazione della visualizzazione dello schermo e l'attivazione della visualizzazione stereofonica.

NOTA: Se la scheda fa già parte del computer, la configurazione è già impostata alla consegna. Utilizzare queste istruzioni solo nei casi in cui la si è acquistata separatamente o si richiede di reinstallarla.

Configurazione della visualizzazione dello schermo

Appena terminata l'installazione dei driver in Windows NT 4.0, nella finestra di dialogo Proprietà Schermo appariranno due nuove schede: Configurazione Intense3D e Schermo Intense3D. In Windows 2000, passare a Proprietà dello schermo, Impostazioni, e fare clic su Avanzate per visualizzare le schede Intense 3D.

Scheda Configurazione Intense3D

Per utilizzare la scheda di Configurazione Intense3D:

1. Accertarsi che l'ambiente attivo NON sia la versione VGA di Windows NT 4.0 o di Windows 2000. Se necessario, fare riferimento alla documentazione in linea di entrambi i sistemi operativi.
2. Chiudere le altre applicazioni.
3. Dal menu di Avvio, passare a Impostazioni/Pannello di controllo/Schermo. In Windows NT 4.0, fare clic sulla scheda Configurazione Intense3D se non è già visualizzata. In Windows 2000, seguire lo stesso percorso e fare clic sulla scheda Impostazioni, quindi su Avanzata. Fare clic sulla scheda Configurazione Intense3D se non è già visualizzata (vedi Figura 6).
4. Sulla scheda Configurazione Intense3D:
 - Fare clic su Informazioni hardware per visualizzare le impostazioni hardware.
 - Fare clic su Configurazione della vista per visualizzare le impostazioni dello schermo.
 - Fare clic sulla Configurazione guidata per attivare un'interfaccia che consente di modificare passo passo la configurazione dello schermo per crearne una nuova. Sulla Creazione guidata per la configurazione della scheda Wildcat, fare clic su Avanti e seguire le istruzioni per creare la nuova configurazione, e modificare o eliminare quella esistente.

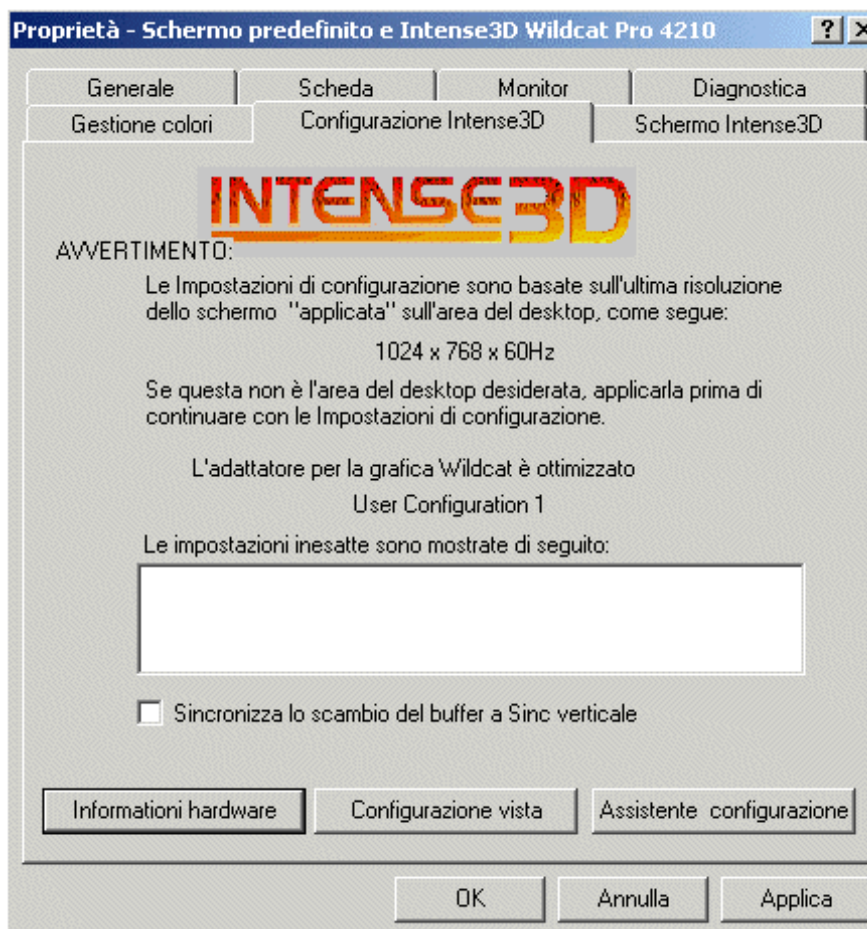


Figura 6. Scheda di configurazione Intense3D

Scheda Schermo Intense3D

Per utilizzare la scheda dello schermo Intense3D:

1. Nella finestra di dialogo Proprietà dello schermo, fare clic sulla scheda Schermo Intense3D (vedi Figura 7). La scheda fornisce i comandi per la modifica della risoluzione, l'intensità dei colori e la frequenza di aggiornamento. Per ulteriori informazioni inerenti alla finestra di dialogo fare riferimento alla sezione "Scheda Configurazione Intense3D".

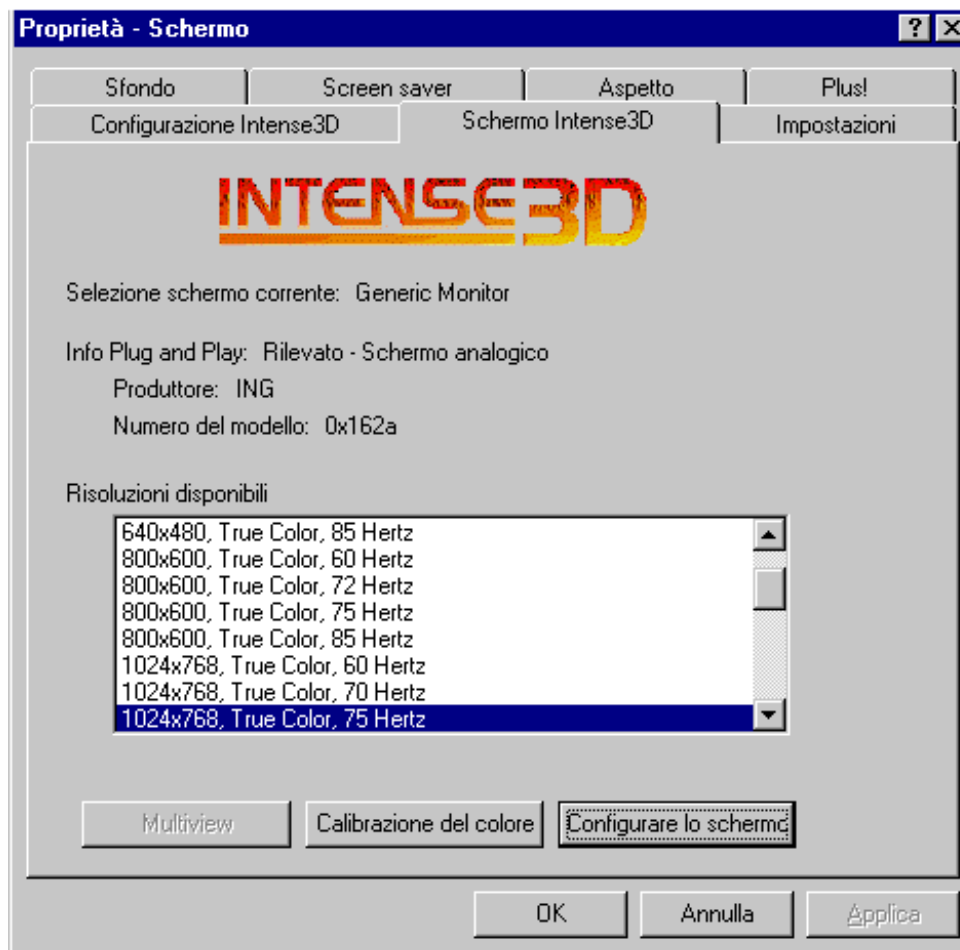


Figura 7. Scheda dello schermo Intense3D

2. Fare clic su Calibrazione del colore per modificare le impostazioni del colore (vedi Figura 8). Inserire le modifiche nella finestra di dialogo omonima, quindi fare clic accettare le modifiche e chiudere il dialogo o fare clic su Annulla per chiudere il dialogo senza accettare i cambiamenti. Si passa quindi alla finestra di dialogo delle Proprietà di visualizzazione dello schermo Intense3D.

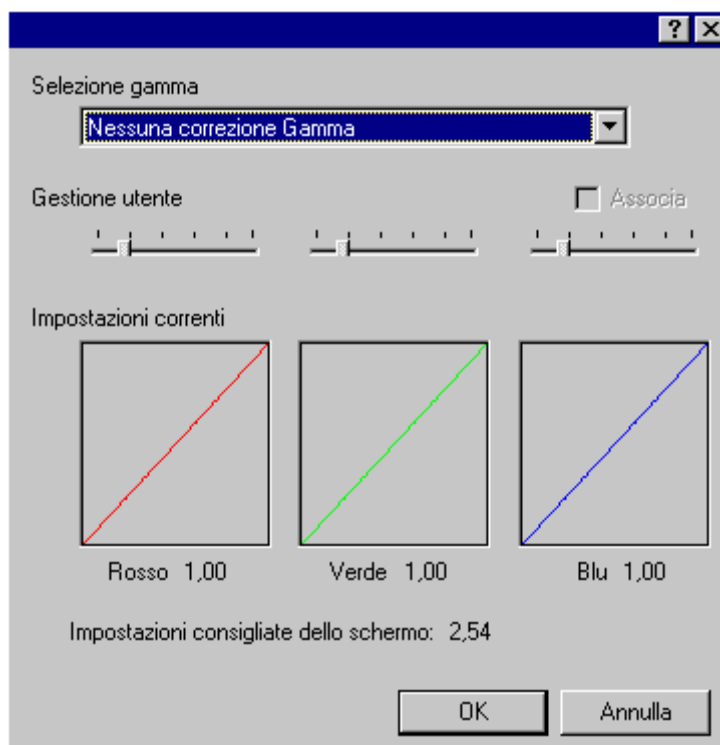


Figure 8. Calibrazione del colore

3. Sulla finestra di dialogo delle Proprietà di visualizzazione dello schermo Intense3D, fare clic su Configurare lo schermo per modificarne la modalità, selezionarne il tipo, e modificare la risoluzione e la frequenza di aggiornamento (vedi Figura 9). Appena inserite le modifiche richieste, fare clic su OK per accettare la nuova configurazione e chiudere il dialogo. Si passa quindi alla finestra di dialogo delle Proprietà di visualizzazione dello schermo Intense3D.
4. Fare clic sulla finestra di dialogo Proprietà dello schermo per accettare le modifiche.
5. Se appare la richiesta, riavviare la. La maggior parte dei cambiamenti verranno attuati senza il riavvio.

NOTA: Per consultare un elenco delle risoluzioni disponibili per lo schermo, fare riferimento all'Appendice A, "Specifiche per l'uso".

NOTA: Per istruzioni utili alla modifica della risoluzione dello schermo, fare riferimento alla sezione seguente "Attivazione della visualizzazione Stereo".

NOTA: Per istruzioni utili alla configurazione del doppio schermo, fare riferimento alla sezione "Attivazione del doppio schermo in Windows 2000".

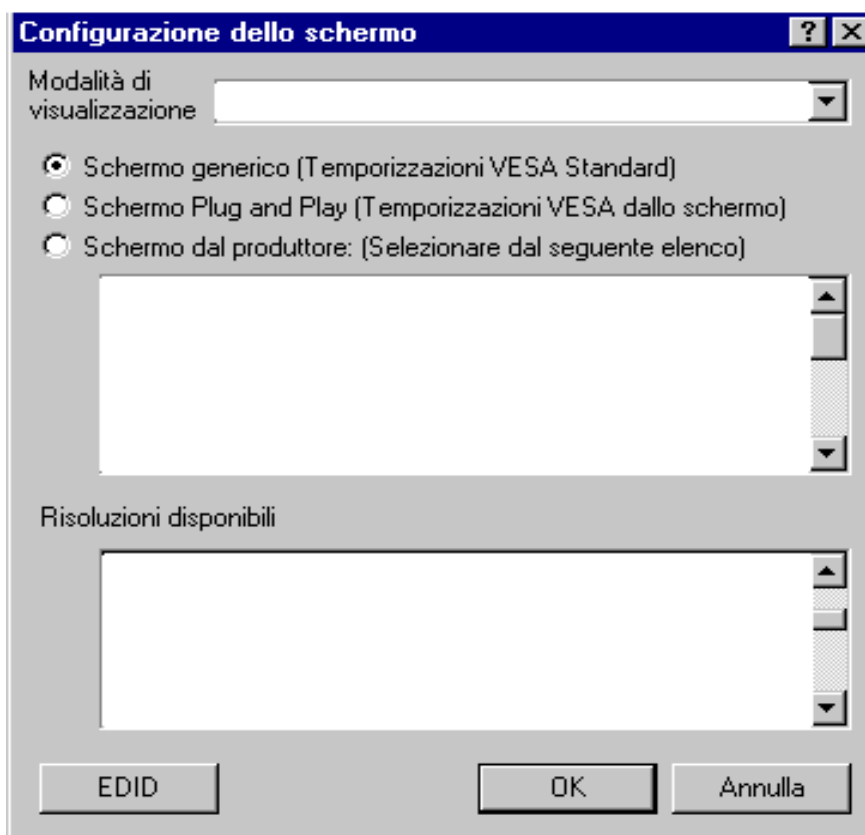


Figura 9. Configurazione dello schermo

Attivazione della visualizzazione Stereo

Se si collega un dispositivo alla porta stereo delle scheda Wildcat 4210, si dovranno modificare le impostazioni dello schermo per adottare tale visualizzazione. Per visionare l'illustrazione della porta per la visualizzazione stereo, fare riferimento alla Figura 5 nel Capitolo 2, "Impostazione".

NOTA: La finestra di dialogo delle Proprietà Schermo deve essere visualizzata. Per istruzioni inerenti all'attivazione di tale dialogo ed alla selezione della scheda dello Schermo Intense3D, fare riferimento alla sezione "Configurazione della visualizzazione dello schermo" in questo capitolo.

Per attivare la visualizzazione stereofonica:

1. Accertarsi che il dispositivo per la visualizzazione stereo sia collegato alla porta di uscita della scheda Wildcat 4210. Per ulteriori informazioni, fare riferimento alla sezione del Capitolo 2 "Collegamento di un dispositivo di visualizzazione stereo".

2. Nel dialogo Proprietà Schermo, fare clic su Configurare lo schermo sulla scheda Schermo Intense3D. Appare la finestra di dialogo omonima (vedi Figura 9, sopra).
3. Selezionare una delle modalità stereofoniche dall'elenco a tendina Modalità di visualizzazione e fare clic su OK. Si passa quindi alla finestra di dialogo Proprietà Schermo.
4. Se appare il seguente messaggio: "Lo schermo selezionato non consente di visualizzare l'area del desktop corrente. Selezionare una nuova risoluzione prima di applicare i cambiamenti" fare clic su OK e selezionare una delle risoluzioni disponibili dall'elenco.
5. Fare clic su OK se la visualizzazione è quella adatta e si vorranno conservare le nuove impostazioni. La finestra di dialogo Proprietà Schermo viene quindi eliminata.
6. Fare clic su OK per accettare la nuova modalità di visualizzazione e chiudere la finestra di dialogo.

NOTA: Disattivare la modalità stereofonica se non si desidera utilizzarla in seguito. Per fare ciò, seguire i passi elencati in precedenza e selezionare Visualizzazione Monoscopica nel dialogo Modalità di visualizzazione.

Attivazione di Multiview e Genlock

La scheda Intense3D Wildcat 4210 include il supporto Multiview per il bloccaggio dei fotogrammi ed la velocità di bloccaggio per diverse workstation. Il supporto Genlock consente di sincronizzare la temporizzazione dello schermo ad una origine di temporizzazione esterna.

NOTA: L'applicazione in uso deve supportare Multiview per farlo funzionare.

Per preparare la workstation all'uso di Multiview:

1. Inserire un estremo del cavetto ricoperto RJ12 nella porta di uscita di Multiview (Figura 10) della prima workstation (Figura 10). Questa workstation diviene "Master" (Principale)

NOTE: Fare riferimento al sito internet per il supporto della scheda Intense3D ([www.http://www.intense3d.com/support.asp](http://www.intense3d.com/support.asp)) per ordinare i cavetti adatti.

2. Inserire l'altro estremo del cavetto nella porta di entrata Multiview della seconda workstation. Questa è la workstation "Slave." (Secondaria).
3. Se si collegano diverse workstation, continuare a collegarle utilizzando la porta di uscita Multiview di una workstation a quella di entrata dell'altra. L'ultima workstation dovrebbe terminare i collegamenti con un solo cavetto agganciato alla porta di entrata di Multiview.

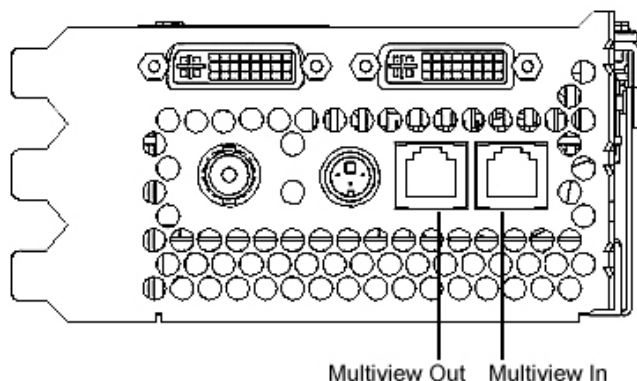


Figura 10. Porte di entrata e di uscita Multiview

Per confermare che i cavetti sono riconosciuti:

1. Dal menu di Avvio sulla/e workstation Slave, passare a Impostazioni/pannello di controllo/Visualizzazione.
2. Sulla finestra di dialogo Proprietà di visualizzazione, fare clic sulla Scheda Impostazioni.
3. Se si utilizza Windows NT 4.0, saltare al passo 4. Sulla scheda Impostazioni in Windows 2000, fare clic su Avanzata. Appare la finestra di dialogo Proprietà avanzate.
4. Sulla scheda dello schermo Intense3D Monitor, fare clic su Multiview.
5. La voce Cavi di input apparirà con Rilevato sotto a Informazioni Multiview.

Per attivare le feature Genlock:

1. Collegare l'origine della temporizzazione esterna alla porta di inserimento Genlock (vedi Figura 11) sulla workstation Master.

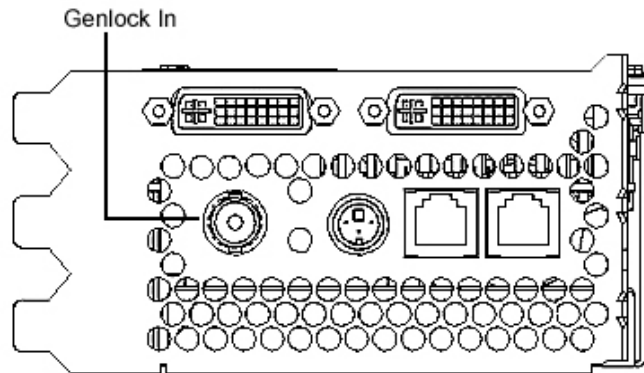


Figura 11. Porta di entrata Genlock

2. Dal menu di Avvio, passare a Impostazioni/Pannello di controllo/Visualizzazione.
3. Sulla finestra di dialogo Proprietà di visualizzazione, fare clic sulla Scheda Impostazioni.
4. Sulla scheda Impostazioni, fare clic su Avanzata. Appare la finestra di dialogo Proprietà avanzate.
5. Sulla scheda dello schermo Intense3D Monitor, fare clic su Multiview.
6. Sulla Configurazione Genlock, selezionare Attiva (vedi Figura 12).
7. Selezionare l'origine del segnale dal menu a tendina Origine.
8. Selezionare Risposta margine del segnale, Bloccaggio del segnale, e Offset di Allineamento dei pixel appropriato per la propria applicazione e l'impostazione hardware. Fare clic su Applica.

NOTA: Alcuni schermi richiedono degli inserimenti nei file di temporizzazione personalizzati per utilizzare al meglio Genlock. Per ulteriori informazioni, fare riferimento alla documentazione fornita alla consegna con lo schermo.

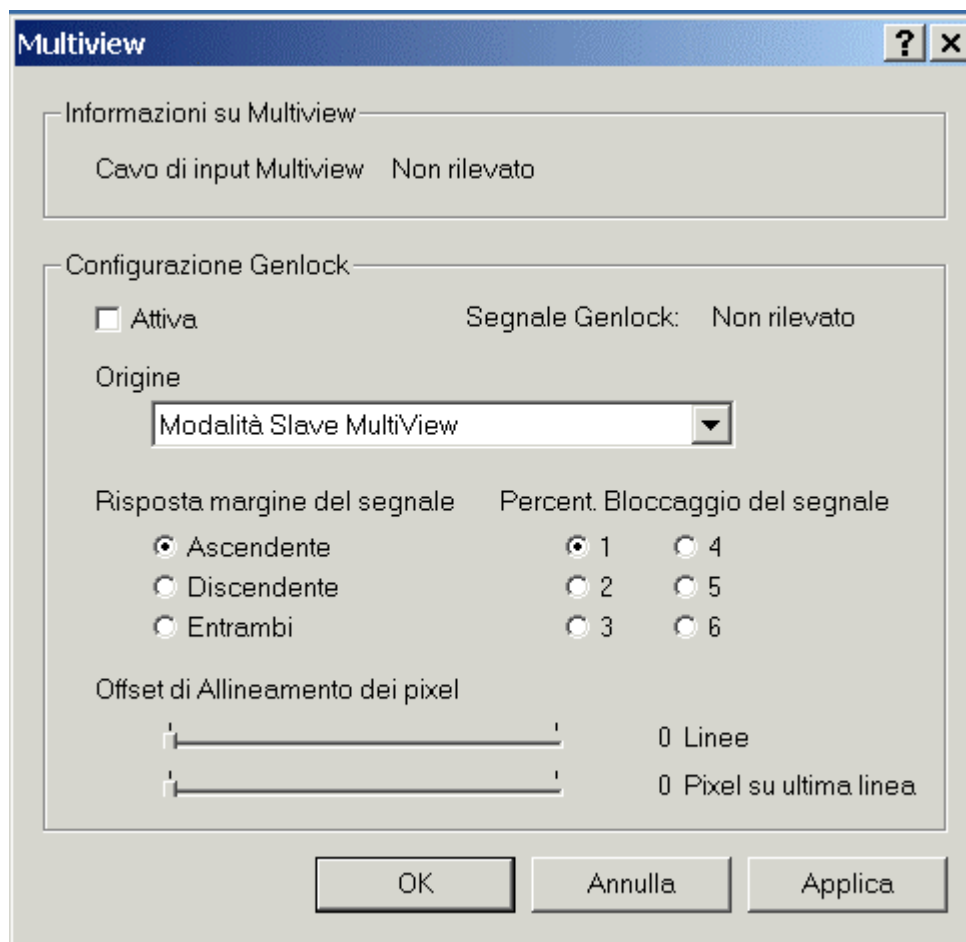


Figura 12. Finestra di dialogo di configurazione Multiview.

Attivazione del doppio schermo in Windows 2000

La scheda Intense3D Wildcat 4210 supporta la visualizzazione a doppio schermo per Windows 2000. Questa configurazione consente di collegare due schermi alla scheda grafica in modo da distribuire l'area di visualizzazione su entrambi gli schermi.

NOTA: Questa configurazione è disponibile solo con le workstation che girano su Windows 2000.

NOTA: Prima di attivare la configurazione, collegare il secondo monitor alla porta secondaria DVI-I. Per ulteriori informazioni, fare riferimento alla sezione "Collegamento dello schermo".

Per attivare la configurazione a doppio schermo

1. Dal menu di Avvio, passare a Impostazioni/Pannello di controllo/Schermo.

2. Nella finestra di dialogo Proprietà dello schermo, fare clic sulla scheda Impostazioni.
3. In tale scheda, fare clic su Avanzate. Appare la finestra di dialogo Proprietà avanzate.
4. Fare clic sulla scheda Configurazione Intense3D, quindi, su Numero massimo di schermi, selezionare 2 (vedi Figura 13)
5. Fare clic su Applica
6. Fare clic su Sì per arrestare il sistema in uso.

ATTENZIONE: Disattivare l'alimentazione elettrica del sistema per poter includere le modifiche.

7. Attivare l'alimentazione elettrica per la workstation. Lo schermo principale mostrerà la sequenza di avvio. Se la spia d'indicazione non viene attivata o la sequenza di avvio non appare sul monitor, passare al Capitolo 4, "Ricerca di problemi."

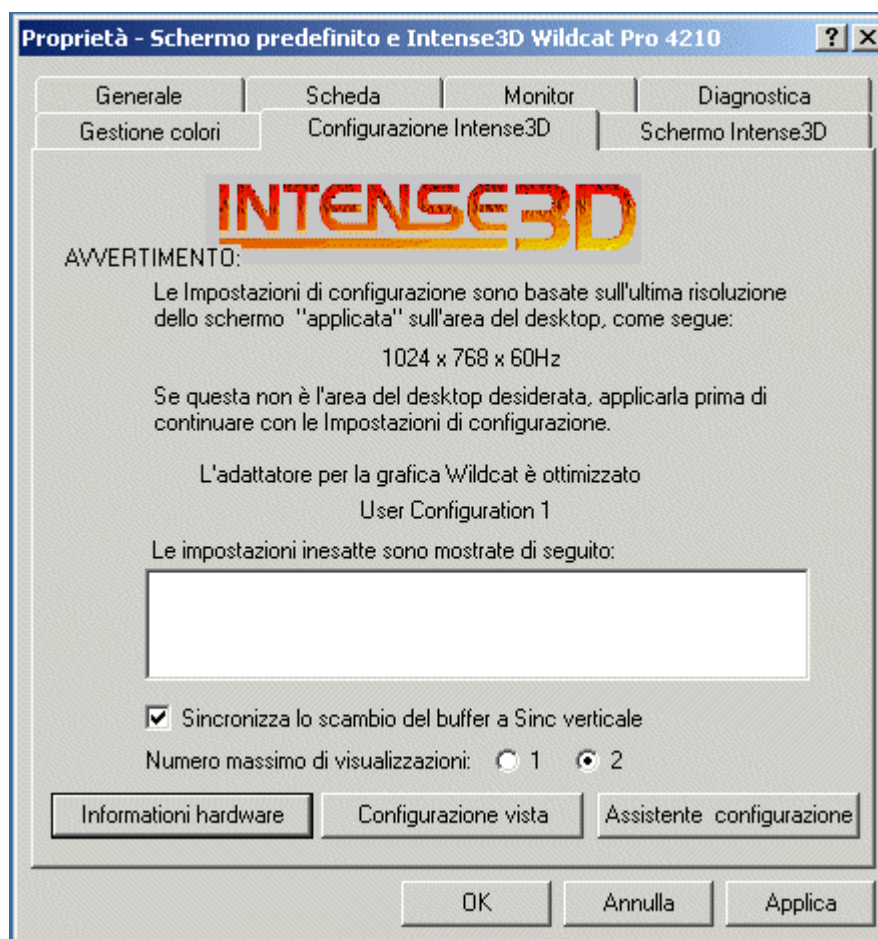


Figura 13: Selezione del numero di visualizzazioni

Per modificare le impostazioni dello schermo con una configurazione a doppio schermo:

1. Dal menu di Avvio, passare a Impostazioni/Pannello di controllo/Schermo.
2. Nella finestra di dialogo Proprietà dello schermo, fare clic sulla scheda Impostazioni (vedi Figura 11). Lo schermo mostra l'icona 1 (per lo schermo principale) e 2 (per quello secondario).
3. Trascinare le icone per farle corrispondere alla configurazione degli schermi disponibili.

Per modificare i colori o la risoluzione degli schermi:

1. Fare clic sull'icona che rappresenta tale schermo o selezionarlo dal menu a discesa della voce Schermo (vedi Figura 11).
2. Inserire i cambiamenti nell'area Colore e o Schermo per lo schermo selezionato.
3. Selezionare l'altra icona o selezionare lo schermo successivo dal menu a discesa della voce Schermo per modificarne il colore o la risoluzione.

NOTA: Qualunque modifica apportata alle Proprietà avanzate effezionerà entrambi gli schermi.

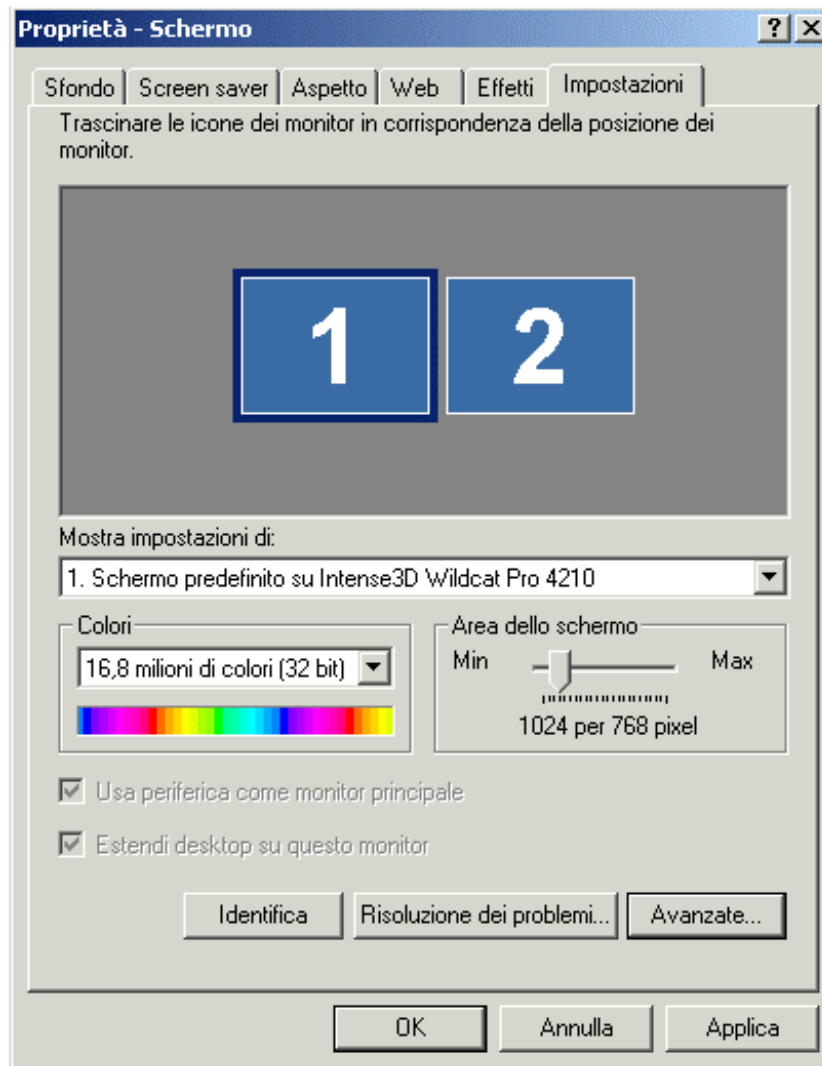


Figura 14: Scheda delle impostazioni per il doppio schermo

4 Ricerca di problemi

Questo capitolo descrive i problemi e soluzioni comuni, per esempio come impostare la risoluzione corretta, come reinstallare il driver, e come ottenere la Guida.

Problemi e soluzioni comuni

Verifica dello schermo

Problema	Origine	Soluzione
Lo schermo non è sincronizzato, appare in nero o le immagini appaiono distorte	Le proprietà di visualizzazione sono inesatte.	Utilizzare l'opzione Ultima configurazione valida in Windows NT, o riavviare Windows 2000 in modalità Sicura e selezionare una risoluzione ed un tasso di aggiornamento supportati. Per ulteriori informazioni, afer riferimento alla sezione "Risoluzione per lo schermo utilizzabile" in questo capitolo.
	Lo schermo singolo non è collegato alla porta principale DVI-I.	Spegnere la workstation. Scollegare lo schermo dalla porta secondaria DVI-I e ricollegarlo a quella principale DVI-I. Riavviare la workstation.
Lo schermo non supporta la risoluzione o la frequenza di rinfresco selezionate	Le impostazioni selezionate non sono compatibili con lo schermo e con la scheda.	Utilizzare l'opzione Ultima configurazione valida in Windows NT, o riavviare Windows 2000 in modalità Sicura e selezionare una risoluzione ed un tasso di aggiornamento supportati. Per ulteriori informazioni, afer riferimento alla sezione "Risoluzione per lo schermo utilizzabile" in questo capitolo.
		Installare nuovamente il driver dello schermo.
Non appare la schermata di avvio per la modalità VGA	Errata impostazione dei collegamenti.	Verificare i collegamenti del cavetto alla scheda grafica o alla porta corretta dello schermo.
		Verificare che le prese di corrente siano collegate correttamente e che l'alimentazione elettrica raggiunga i dispositivi.
		Se necessario, verificare i connettori esterni.
		Verificare che la scheda sia fissata correttamente nello slot assegnato.

Verifica dello schermo, cont.

Problema	Origine	Soluzione
L'immagine non è centrata	Le impostazioni dello schermo non è configurata correttamente.	Fare riferimento alla documentazione per lo schermo inerente alla modifica della visualizzazione orizzontale e verticale.
Visualizzazione inesatta dei colori	Le impostazioni dello schermo non è configurata correttamente.	Fare riferimento alla documentazione per lo schermo inerente alla modifica della visualizzazione dei colori.
Lo schermo è privo di immagini	Le impostazioni del software sono inesatte; problemi di funzionamento dell'hardware .	Riavviare nella modalità VGA/Safe Mode per visualizzare la corretta configurazione del tipo di schermo utilizzato. Se l'impostazione software appare corretta, utilizzare uno schermo identico per determinare se i problemi provengono dalla workstation. Per ulteriori informazioni, fare riferimento alla sezione "Risoluzione dello schermo utilizzabile" in questo capitolo.
	Il sistema non è stato arrestato dopo la scelta del doppio schermo.	Arrestare l'alimentazione del sistema.
Difetti nell'immagine sullo schermo	Indicazione di problemi con l'hardware.	Avviare la diagnostica per confermare se l'origine del problema deriva dall'hardware utilizzato per la grafica.

Diagnostica

I programmi di Utility per la diagnostica per la verifica della scheda e le istruzioni d'uso sono disponibili dal rivenditore del computer.

Risoluzione dello schermo utilizzabile

Il sistema utilizza la modalità VGA se il driver per lo schermo non è avviato. Tale modalità viene usata inizialmente con l'installazione del driver dello schermo e per correggere le possibili inconvenienze. Se la risoluzione selezionata è inesatta.

In Windows NT 4.0

Premere CTRL+ALT+DEL senza accedere al sistema operativo. Attendere invece per la chiusura completa del computer e riavviarlo utilizzando l'ultima configurazione valida per utilizzare la configurazione già validata in precedenza.

Per utilizzare Ultima configurazione valida

1. Riavviare il sistema.
2. Premere la barra spaziatrice alla richiesta: Premere la barra spaziatrice per richiamare il menu **Ultima configurazione valida**.

NOTA: Se questa opzione non risolve i problemi associati allo schermo, riavviare il sistema in modalità VGA e resettare la configurazione alla risoluzione 640 x 480, e 60Hz per la Frequenza di aggiornamento. Riavviare quindi Windows NT nella normale modalità (non VGA).

In Windows 2000

Premere CTRL+ALT+DEL senza accedere al sistema operativo. Arrestare il sistema e riavviarlo in Modalità sicura per selezionare un'altra risoluzione o reinstallare il driver dello schermo.

Avvio in Modalità Sicura

1. Riavviare il sistema.
2. Appena appare lo schermo di avvio, premere F8 per aprire il menu delle opzioni avanzate di Windows 2000.
3. Selezionare Modalità Sicura, quindi premere Avvio per ritornare allo schermo di avvio iniziale.

Determinare un'unità difettosa

Per determinare un'unità difettosa:

1. Se possibile, salvare ed uscire dai file aperti, quindi arrestare il sistema operativo.
2. Scollegare l'alimentazione elettrica dal monitor e dalla workstation.

ATTENZIONE: **Scollegare l'alimentazione elettrica per la workstation prima di collegare o scollegare i cavi.**

3. Verificare e resettare le schede e i collegamenti per i cavi, come richiesto.
4. Attivare l'alimentazione per lo schermo. Se l'indicatore per l'attivazione dello schermo rimane inattivo, fare riferimento alla sezione della Guida in questa sezione.
5. Attivare l'alimentazione per l'unità di base. Se l'indicatore per l'attivazione dell'unità di base rimane inattivo, o se il codice sonoro per la BIOS indica un funzionamento difettoso, fare riferimento alla sezione Assistenza.

Installare di nuovo il driver per lo schermo

ATTENZIONE: **Si deve disporre del driver adatto per Windows NT 4.0 o per Windows.** Per ulteriori informazioni, fare riferimento al file readme.txt posto nel dischetto o nel CD di consegna.

NOTA: Per ulteriori informazioni sull'installazione dei driver e delle applicazioni, fare riferimento alla documentazione ed alla Guida in linea di Microsoft Windows NT 4.0 o Windows 2000.

NOTA: Se si reinstalla il driver Intense3D Wildcat 4210, rimuovere per prima il precedente.

Installare di nuovo il driver in Windows NT 4.0

Per rimuovere il driver Intense3D Wildcat 4210:

1. Entrare con un conto fornito di privilegi amministrativi.
2. Dal menu di Avvio, passare a Impostazioni/Pannello di controllo e fare un doppio clic su Aggiungi/Rimuovi programmi.
3. Sul dialogo della scheda Installa/Disinstalla del dialogo Aggiungi/Rimuovi programmi, evidenziare Intense3D Display Driver e fare clic su Aggiungi/Rimuovi.
4. Appena si richiede di confermare la rimozione del driver, fare clic su SI e seguire i messaggi successivi.

Per reinstallare il driver:

1. Entrare con un conto fornito di privilegi amministrativi.
2. Inserire il dischetto/CD di consegna.
3. Dal menu di Avvio, passare a Impostazioni/Pannello di controllo /Visualizzazione e fare clic sulla scheda Impostazione.
4. Fare clic su Tipo di schermo, fare clic su Cambia.
5. Sul dialogo Cambia schermo, fare clic su Disco driver.
6. Nella casella di dialogo Installa dal disco, digitare la directory del dischetto/CD di consegna.
7. Sul dialogo Cambia schermo, verificare che il Wildcat 4210 sia evidenziato, quindi fare clic su OK.
8. Fare clic su SI se si richiede di installare un driver di terze parti. I file verranno copiati dal dischetto/CD di consegna.
9. Appena terminata la copia dei file, appare un messaggio che indica il termina dell'installazione. Fare clic su OK.
10. Fare clic su Chiudi per uscire dal dialogo.
11. Fare clic su Chiudi per uscire la Proprietà Schermo.
12. Appena appare il messaggio che richiede di riavviare la workstation per inserire le nuove impostazioni, rimuovere il dischetto/CD di consegna dall'apposita unità e fare clic su Si per riavviare la workstation.

13. Appena rientrati in ambiente NT, appare un messaggio che dichiara che il nuovo driver è installato e che si dovrà usare l'opzione Schermo sul Pannello di controllo per selezionare la risoluzione desiderata. Fare clic su OK.

Installare di nuovo il driver in Windows 2000

Per rimuovere un driver esistente:

1. Entrare con un conto fornito di privilegi amministrativi.
2. Dal menu di Avvio, passare a Impostazioni/Pannello di controllo e fare un doppio clic su Aggiungi/Rimuovi programmi.
3. In Modifica o rimuovi i programmi, evidenziare il driver Intense3D e fare clic su Modifica/Rimuovi.
4. Fare clic su Sì quando si richiede di confermare la rimozione del driver e seguire il resto delle richieste per concludere la rimozione.
5. Fare clic su OK appena appare il messaggio che indica il termine della rimozione, e riavviare il sistema se richiesto.

Per installare di nuovo il driver:

1. Entrare con un conto fornito di privilegi amministrativi.
2. Dal menu di Avvio, passare a Impostazioni/Pannello di controllo/Sistema Under System, click the Hardware tab.
3. Fare clic su Gestione periferiche, quindi su Adattatore di visualizzazione, e selezionare Intense3D Wildcat 4210.
4. Fare clic su Intense3D Wildcat 4210, selezionare Proprietà e fare clic su Aggiorna driver.
5. Appare l'Assistente Periferica aggiornamento driver. Fare clic su Avanti.
6. In Installare i driver dei dispositivi hardware, fare clic su "Ricerca un driver per il mio dispositivo (raccomandato)", e fare clic su Avanti)
7. In Individua file dei driver, accertarsi che la locazione di ricerca sia corretta, e che il Disco 1 del dispositivo di caricamento sia collocato nell'apposita unità, e fare clic su OK. L'assistente localizzerà i file di installazione dei driver.
8. In Risultati della ricerca dei file del driver, fare clic su Avanti per avviare l'installazione.
9. Appena richiesto, inserire il Disco 2 per continuare
10. Appna il driver è installato, fare clic su Finisci per chiudere il dialogo.
11. Quando si richiede di riavviare la workstation per avviare le nuove impostazioni, rimuovere i dispositivi di consegna dalle unità e fare clic su Sì per riavviare la workstation in uso.

Assistenza

Se le procedure in questo documento non risolvono i problemi descritti, contattare il proprio fornitore. Per informazioni sulla garanzia, fare riferimento sulla documentazione fornita a corredo.

A Specifiche per l'uso

Generale		
Produttore	Intense3D	
Numero del modello	Wildcat 4210	
Funzionalità		
Sistema	NOTA: Se la scheda è stata ordinata come parte di un sistema completo, è già stata configurata alla consegna.	
Interfaccia	AGP Pro 110	
Controllore per la grafica	Tecnologia del chipset Wildcat ad alta velocità	
Velocità DAC	250 MHz	
Larghezza dati (doppia pipeline)	<ul style="list-style-type: none"> ◆ Frame buffer: 256 bit ◆ Buffer di finitura: 128 bit ◆ DirectBurst: 64 bit 	
Connettori	<ul style="list-style-type: none"> ◆ MiniDIN stereo di uscita sinc a 3 piedini ◆ Connettori BNC ◆ Due uscite DVI-I ◆ Due spine modulari a 6 piedini 	
Interruttori	<ul style="list-style-type: none"> ◆ Assegnato PCI ◆ Interrupt A per Wildcat 4210 	
Canali DMA	<ul style="list-style-type: none"> ◆ PCI ◆ AGP 2X 	
Memoria dello schermo	<ul style="list-style-type: none"> ◆ Frame buffer: 128 MB ◆ Buffer di finitura: 128 MB ◆ DirectBurst: 32 MB 	
Prestazioni 3D	<p>NOTA: Le cifre riflettono il massimo di frequenza per le prestazioni hardware. I dati possono variare rispetto alle applicazioni utilizzate.</p> <ul style="list-style-type: none"> ◆ triangoli ombreggiati 3D Gourad, Z-buffer, 15-pixel: 12.0 M Tri/Sec ◆ triangoli ombreggiati 3D Gourad, Z-buffer, 25-pixel: 8,53 M Tri/Sec ◆ Vettori 3D, colore-solido, 10-pixel: 17.6 M Vec/Sec 	
Dimensioni	Altezza	2.2"
	Lunghezza	13.34"
	Larghezza	4.25"
	Slot richiesti	<ul style="list-style-type: none"> ▪ Uno slot AGP Pro 110 ▪ Due slot PCI (uno adiacente per l'alimentatore della scheda e un secondo per il raffreddamento)

Alimentazione elettrica	<ul style="list-style-type: none"> ◆ Non superiore ai 110 W ◆ Non superiore a 12.0V 250 mA ◆ Non superiore a 5.0V 13A ◆ Non superiore a 3,3V 8A 			
Risoluzione (per schermo)	NOTA: Le risoluzioni supportate e le frequenze di aggiornamento variano a secondo dello schermo in uso.			
	Risoluzioni dello schermo (bit per pixel)	Massimo di tassi di aggiornamento (Hz)	SuperScene AA	Foto-grammi sequenziali e stereo
	1280 x 1024	85	Si	Si
	1920 x 1440	75	-	-
	1856 x 1392	85	-	-
	1824 x 1368	90	-	-
	1792 x 1344	75	-	-
	1600 x 1200	90	Si	-
	1280 x 960	85	Si	Si
	1152 x 864	85	Si	Si
	1024 x 768	85	Si	Si
	800 x 600	85	Si	Si
	640 x 480	85	Si	Si
	1920 x 1200	76	-	-
	1824 x 1128	75	Si	-
	1792 x 1120	75	Si	-
	1600 x 1024	76	Si	-
	1440 x 900	90	Si	Si
	1280 x 800	90	Si	Si
	2048 x 1152	75	-	-
	1920 x 1080	85	Si	-
	1600 x 900	85	Si	-
	1520 x 856	90	Si	Si
	1360 x 766	90	Si	Si
	1280 x 720	85	Si	Si
	856 x 480	85	Si	Si

B Connettori

Intense3D Wildcat 4210 è una scheda AGP Pro 110 progettata specificamente per un sistema fornito di uno slot AGP Pro 110 .

NOTA: La scheda Intense3D Wildcat 4210 non può essere collegata in uno slot AGP standard.

NOTA: Se la scheda è stata ordinata come parte di un sistema completo, è già stata configurata alla consegna.

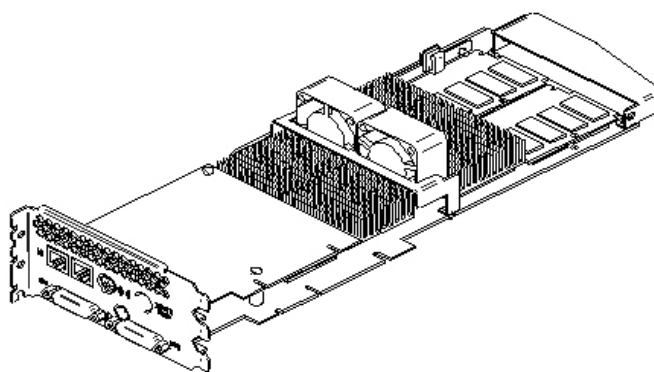


Figura 15. Vista dal basso con la protezione

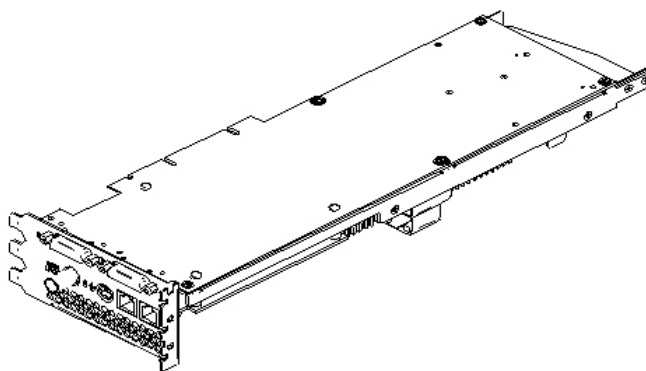


Figure 16. Vista dall'alto con la protezione

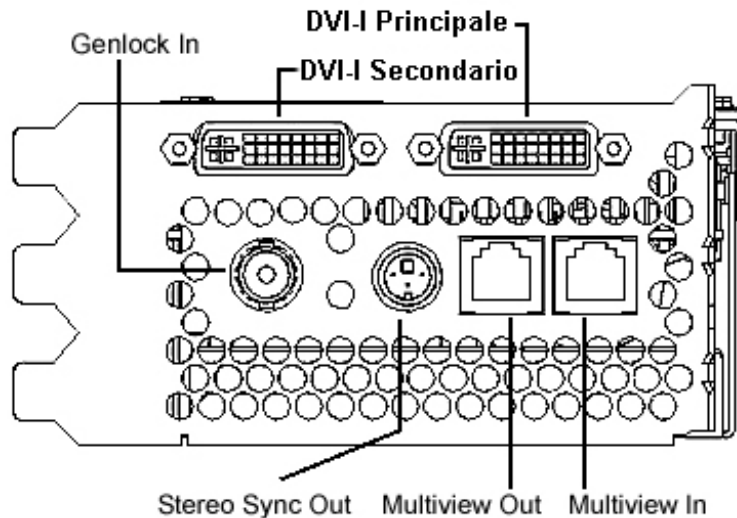


Figura 17. Connettori

DVI-I Principale e secondaria

Le porte di uscita per lo Schermo digitale Principale e secondario usano delle prese con 29 contatti per segnale, come indicato dalle specifiche di Revisione dell'interfaccia per gli schermi digitali 1.0. Le porte supportano un massimo di frequenza di pixel di 112MHz utilizzando il dispositivo SII150A PanelLink fornito da Silicon Image. La porta rientra perfettamente nelle specifiche DVI e supporta la visualizzazione analogica e digitale.

Genlock In

Il connettore Genlock In, utilizzando un connettore BNC, consente di sincronizzare la temporizzazione dello schermo con un altro dispositivo di temporizzazione esterno. Il connettore maschio BNC da 75 Ohm consente di collegarsi al terminatore di un cavetto coassiale femmina BNC da 75 Ohm. Questa connessione fornisce un segnale periodico al sistema di visualizzazione per il bloccaggio del tasso di aggiornamento verticale dello schermo.

Stereo Sync Out

La porta stereo (connettore mini-DIN femmina, a 3-piedini) fornisce la connessione al modulo per il visore shutter LCD o per altri dispositivi stereo shutter.

Multiview In e Multiview Out

Il supporto per Le porte Multiview In e Multiview Out supportano il bloccaggio "multiview" dei fotogrammi e del tasso per una serie di workstation. Le porte utilizzano due connettori per le spine modulari a 6 piedini.

Indice

- altre informazioni, vi
- assistenza, vi, 34
- attivazione della visualizzazione
 - stereo, 21
- avvio in Modalità Sicura in Windows 2000, 31
- caratteristiche principali, 1
- collegare
 - dispositivo per la visualizzazione stereo, 16
 - schermo VGA, 11
- collegare lo schermo DVI, 10
- configurazione a doppio schermo
 - modificare le impostazioni dello schermo, 27
- configurazione della visualizzazione, 17
- connessione
 - schermo, 10
- connettore
 - esterno, 6, 37
- connettori
 - DVI-I, 38
 - stereo sync out, 38
- connettori esterni, 6, 37
- convenzioni d'uso, v
- diagnostica, 30
- dispositivo per la visualizzazione stereo
 - collegare, 16
- driver
 - installare di nuovo in Windows 2000, 33
 - installare di nuovo in Windows NT, 32
 - installazione, 11
 - versione di avvio del sistema, 15
- driver di Windows 2000
 - predefiniti, 14
 - versione di avvio del sistema, 15
- driver di Windows NT
 - immagine dello schermo, 15
 - predefiniti, 14
 - versione di avvio del sistema, 15
- driver di Windows NT drivers
 - installare di nuovo, 32
- driver Heidi
 - installare, 14
- driver in Windows 2000
 - installare, 13
 - installare di nuovo, 33
- driver in Windows NT
 - installare, 12
- DVI-I, 38
 - connettore, 38
- DVI-I principale e secondario
 - connettore, 38
- impostazione, 7
- informazioni
 - hardware, vi
 - sistema operativo, vi
- informazioni sul documento, v
- informazioni sul prodotto, vi
- informazioni sul sistema operativo, vi
- informazioni sull'hardware, vi
- installare
 - driver Heidi, 14
 - driver in Windows 2000, 13
 - driver in Windows NT, 12
- installare di nuovo il driver in Windows 2000, 33
- installare di nuovo il driver in Windows NT, 32
- installazione, 7
 - corrente elettrostatica, 8
 - driver, 11
 - intrusioni, 8
 - materiali d'uso, 8
 - preliminari, 7
 - richieste del driver, 12
 - richieste generali, 7
 - software, 11
- introduzione, v, 1
- modalità VGA, 31
- modificare le impostazioni dello schermo
 - configurazione a doppio schermo, 27

- multiview in, 38
- multiview out, 38
- output
 - stereo sync, 38
- precauzioni per la corrente elettrostatica, 8
- proprietà
 - scheda configurazione, 17
- proprietà della scheda
 - proprietà dello schermo, 18
 - scheda dello schermo, 18
- proprietà della visualizzazione
 - configurazione, 17
- riavvio in modalità VGA, 31
- ricerca di problemi, 29
 - assistenza, 34
 - avvio in Modalità Sicura in Windows 2000, 31
 - diagnostica, 30
 - installare di nuovo il driver in Windows 2000, 33
 - installare di nuovo il driver in Windows NT, 32
 - problemi comuni, 29
 - riavvio in modalità VGA, 31
 - soluzioni, 29
 - ultima configurazione valida in Windows NT, 31
- risoluzione dello schermo
 - risoluzione dello schermo, 30
- scheda
 - ricerca di problemi, 29
 - uso, 17
- scheda configurazione
 - proprietà dello schermo, 17
- schermo
 - connessione, 10
 - diagnostica, 30
 - immagine, 15
 - risoluzione, 30
 - uscita DVI-I, 38
- schermo DVI
 - collegare, 10
- schermo VGA
 - collegare, 11
- sistema
 - richieste, 7
 - versione di avvio di Windows NT, 15
- software
 - installare i driver in Windows NT, 12
 - installare i driver per Windows 2000, 13
 - installazione, 11
- specifiche per l'uso, 35
- stereo sync out, 38
- supporto, vi
- ultima configurazione valida in Windows NT, 31
- uscita
 - DVI-I, 38
- uso della scheda, 17
- verificare
 - driver predefiniti di Windows 2000, 14
 - driver predefiniti di Windows NT, 14
 - versione di avvio del sistema di Windows NT, 15
 - versione di avvio del sistema Windows 2000, 15
 - versione di avvio di Windows NT, 15
- visualizzazione
 - a doppio schermo in Windows 2000, 25
 - monoscopica, 22
 - stereo, 21
 - stereoscopica, 22
- visualizzazione a doppio schermo in Windows 2000, 25
- visualizzazione dello schermo
 - configurazione, 17
 - stereo, 21
- visualizzazione monoscopica, 22
- visualizzazione stereoscopica, 22
- World Wide Web, vi