

Intense3D Wildcat 4210

Gebruikersgids

Juni 2000

DH001000

INTENSE3D

Copyright

© 2000 Intergraph Corporation. Alle rechten voorbehouden. Dit document bevat informatie die beschermd wordt door copyright-, bedrijfsgeheim- en handelsmerkwetten. Dit document mag in geen enkele vorm of op geen enkele wijze, geheel of gedeeltelijk, gereproduceerd of gebruikt worden om een afgeleid werk te maken, zonder geschreven toestemming van Intergraph Corporation.

Gebruik, verveelvoudiging of openbaarmaking door de regering van de Verenigde Staten is onderworpen aan beperkingen zoals vermeld in onderverdeling ©(1)(ii) van de rechten in de clause van technische gegevens en computersoftware bij DFARS 252.227-7013. Niet-gepubliceerde rechten worden gereserveerd onder de copyrightwetten van de Verenigde Staten.

Intergraph Corporation, Huntsville AL 35894-0001

Opmerking

Informatie in dit document is onderhevig aan verandering zonder kennisgeving en mag niet als een verplichting van Intergraph Corporation beschouwd worden. Intergraph Corporation zal niet aansprakelijk zijn voor technische of redactionele fouten in, of weglatingen uit dit document. Intergraph Corporation zal niet aansprakelijk gehouden worden voor indicentele of gevolgschade die voortvloeit uit de verschaffing of het gebruik van dit document.

Alle garanties die door Intergraph Corporation voor apparatuur of software worden gegeven, zijn uiteengezet in uw koopcontract. Niets dat in dit document of de inhoud ervan vermeld of geïmpliceerd wordt, zal als een modificatie of wijziging van dergelijke garanties worden beschouwd of geacht.

Handelsmerken

Intergraph Corporation, het Intergraph Corporation-logo, Intense3D en Wildcat zijn gedeponeerde handelsmerken van Intergraph Corporation. SuperScene en DirectBurst zijn handelsmerken van Intergraph Corporation. Microsoft, het Microsoft-logo, Windows en Windows NT zijn gedeponeerde handelsmerken van Microsoft Corporation. Intel en Pentium zijn gedeponeerde handelsmerken van Intel Corporation. OpenGL is een gedeponeerd handelsmerk van Silicon Graphics, Inc.

Andere merken en productnamen zijn handelsmerken van hun respectieve eigenaren.

FCC-/DOC-navolging

Deze apparatuur is getest en voldoet aan de beperkingen voor een klasse A digitaal apparaat volgens deel 15 van de FCC-regels. Deze beperkingen zijn ervoor bestemd om redelijke bescherming te bieden tegen schadelijke storing wanneer de apparatuur in een commerciële omgeving gebruikt wordt. Deze apparatuur genereert, gebruikt en kan radiofrequentie-energie uitstralen en, als de apparatuur niet volgens de instructies geïnstalleerd en gebruikt wordt, kan zij schadelijke storing aan radiocommunicatie toebrengen. Gebruik van deze apparatuur in een woonwijk zal waarschijnlijk schadelijke storing veroorzaken in welk geval van de gebruiker verlangd wordt dat hij de storing op eigen kosten verhelpt.

Dit klasse A digitale apparaat voldoet aan alle vereisten van de Canadese voorschriften voor storing veroorzakende apparatuur. Cet appareil numérique de la classe A respecte toutes les exigences du Règlement sur le matériel brouilleur du Canada.

Waarschuwingen

Veranderingen of wijzigingen die zonder goedkeuring van de partij die verantwoordelijk voor navolging is, aan de kaart aangebracht worden, zouden de bevoegdheid van de gebruiker om met de apparatuur te werken ongeldig kunnen maken.

Probeer de apparatuur niet te openen, tenzij daartoe opdracht gegeven is, om het risico van elektrische schokken te verminderen. Gebruik gereedschappen niet voor andere doeleinden dan waarvoor ze bestemd zijn.

De kaart bevat geen onderdelen die door de gebruiker onderhouden kunnen worden. Alle onderhoudsbeurten dienen door bevoegd onderhoudspersoneel uitgevoerd te worden.

Bij dit apparaat dient u afgeschermd kabel te gebruiken om aan de FCC Klasse A-beperkingen te voldoen.

Inhoudsopgave

Voorwoord	v
Over dit document	v
Documentregels	v
Informatie over het besturingssysteem	vi
Hardware-informatie	vi
Klantenondersteuning	vi
World Wide Web	vi
1 Inleiding	1
Functies	1
Externe connectors	5
2 Installatie	7
De installatie voorbereiden	7
Zorgen dat uw computer gebruiksklaar is	7
Materialen en gereedschappen	8
Antistatische voorzorgsmaatregelen	8
De videokaart installeren	8
De monitor aansluiten	10
De software installeren	11
Zorgen dat uw computer gebruiksklaar is	12
Heidi [®] -stuurprogramma's voor AutoDesk-toepassingen installeren	14
Het standaardstuurprogramma voor de videodisplay controleren	14
De opstartversie van het systeem controleren	15
Een stereodisplay-apparaat aansluiten	16
3 De videokaart gebruiken	17
De videodisplay configureren	17
Tabblad Intense3D-configuratie	17
Tabblad Intense3D Monitor	18
Stereodisplay activeren	21
Multiview en Genlock inschakelen	22
De voorziening voor twee monitors inschakelen onder Windows 2000	25
4 Problemen oplossen	29
Algemene problemen en oplossingen	29
Monitortests	29
Monitortests, vervolg	30
Diagnostiek	31
Een bruikbare videoresolutie verkrijgen	31
Bepalen of uw eenheid defect is	31
Het videostuurprogramma opnieuw installeren	32
Hulp verkrijgen	34

A Specificaties	35
B Connectors	37
Primaire en secundaire DVI-I	38
Genlock In.....	38
Stereosyncuitvoer.....	38
Multiview In en Multiview Out	38
Index	39

Voorwoord

De *Intense3D Wildcat 4210-gebruikersgids* bevat informatie over de installatie en het gebruik van de Intense3D Wildcat 4210-videokaart, evenals informatie over verbindingen, specificaties en het oplossen van problemen.

Als u deze kaart als onderdeel van een systeem aangeschaft heeft, is de kaart vóór levering door de fabriek op uw systeem geïnstalleerd en geconfigureerd. Dit document bevat instructies om uw displayparameters in te stellen en de videostuurprogramma's en hardware te installeren, voor het geval u de kaart als onderdeel van een upgrade of uitbreiding aangeschaft heeft.

Over dit document

De *Intense3D Wildcat 4210-gebruikersgids* bestaat uit de volgende hoofdstukken:

- ◆ Hoofdstuk 1, Inleiding, biedt een overzicht van de Intense3D Wildcat 4210-videokaart, een lijst met functies en een korte beschrijving van de externe connectors.
- ◆ In hoofdstuk 2, Installatie, vindt u stapsgewijze instructies om de videokaart en verwante software te installeren, en de monitor en het stereoweergaveapparaat aan te sluiten.
- ◆ In hoofdstuk 3, De videokaart gebruiken, staan instructies om de videodisplay te configureren en de stereodisplay in te schakelen.
- ◆ In hoofdstuk 4, Problemen oplossen, worden algemene problemen en oplossingen beschreven, evenals instructies om een bruikbare videoresolutie te verkrijgen, het videostuurprogramma opnieuw te installeren en hulp te verkrijgen.
- ◆ In Bijlage A, Specificaties, staan algemene, functie- en prestatiespecificaties voor de Wildcat 4210-videokaart, evenals een lijst met resoluties, de afmetingen van de kaart en stroomvereisten.
- ◆ In Bijlage B, Connectors, worden de poorten en connectors op de Wildcat 4210 beschreven.

Documentregels

Vet	Opdrachten, woorden of tekens die u letterlijk intoetst.
<i>Cursief</i>	Variabele waarden die u geeft, of verwijzingen.
Vaste tekenafstand	Uitvoer die op het scherm weergegeven wordt.
KLEINE HOOFDLETTE RS	Namen van toetsen op het toetsenbord, zoals D, ALT of F3; namen van bestanden en directory's. Namen van bestanden en directory's in de dialoogvensters of opdrachtregels kunt u in kleine letters typen, tenzij anders wordt aangegeven.
CTRL+D	Een toets tegelijk met een andere toets indrukken; bijvoorbeeld: druk CTRL en D tegelijk in.

Informatie over het besturingssysteem

Microsoft Windows NT 5 met servicepakket 5 of hoger, of Windows 2000 dient geïnstalleerd te zijn. Het toepasselijke besturingssysteem werd vóór levering op uw computer geïnstalleerd, als u de Wildcat 4210-videokaart als deel van een systeem aangeschaft heeft.

Voor meer uitvoerige informatie over het besturingssysteem raadpleegt u de gedrukte en online-documentatie die bij het systeem geleverd werd.

Hardware-informatie

Voor meer informatie over uw computer raadpleegt u de documentatie die bij uw systeem geleverd werd.

Klantondersteuning

Neem contact op met uw systeemleverancier over eventuele ondersteuningskwesties.

World Wide Web

Voor de nieuwste *Intense3D*- en productinformatie brengt u een bezoekje aan **<http://www.intense3d.com>**.

1 Inleiding

De Intense3D Wildcat 4210-videokaart geeft uw pc of werkstation een krachtig en professioneel 3D-graphics-vermogen. Deze videokaart geeft 3D-graphics-functies en –prestaties van werkstationkaliber aan Intel Pentium II of snellere computers met het besturingssysteem Microsoft Windows NT of Windows 2000.

N.B. Als u de Intense3D Wildcat 4210-videokaart als onderdeel van een systeem aangeschaft heeft, is de kaart vóór levering op uw systeem geconfigureerd. Er zijn geen andere wijzigingen vereist. De videostuurprogramma's van uw systeem werden ook geïnstalleerd vóór levering en functioneren wanneer u het systeem ontvangt. Er is geen verdere installatie of configuratie vereist, tenzij u de Wildcat 4210 als een uitbreiding of upgrade gekocht heeft. Bewaar de stuurprogramma-cd/-diskette die bij uw systeem geleverd werd, op een veilige plaats, voor het geval u de stuurprogramma's opnieuw moet installeren.

Funcities

Kaartinterface	AGP Pro 110-kaart ontworpen voor systemen met een 110-watt AGP Pro-gleuf. N.B.: De Intense3D Wildcat 4210 kan niet op een standaard AGP-gleuf aangesloten worden.
Videogeheugen	Framebuffer: 128 mB Textuurbuffer: 128 mB DirectBurst: 32 mB
Graphics-controller	Hogesnelheids-Wildcat-chipsettechnologie met ondersteuning voor twee monitors.
RAMDAC	250 MHz
Plug en Play-monitorondersteuning	Ja
Versnelde 3D API	OpenGL
Maximumresolutie; hoogte-breedteverhouding; herhalingsfrequentie	1920x1200; 16:10; 75 Hz N.B.: Ondersteunde herhalingsfrequenties, monitorresoluties, hoogte-/breedteverhoudingen en kleurdiepten zijn afhankelijk van uw monitortype, of multisampling geselecteerd is, en of u één of twee monitors gebruikt. Zie Bijlage A, Specificaties, voor een lijst met ondersteunde resoluties en herhalingsfrequenties. N.B.: Een weergave bij een specifieke resolutie met de gewenste herhalingsfrequentie dient zowel door de videokaart als de monitor ondersteund te worden. Raadpleeg de documentatie bij uw monitor voor een lijst met ondersteunde videoresoluties.

Functies, vervolg	
Stroombeheerondersteuning	<ul style="list-style-type: none">◆ DPMS (Display Power Management Signaling)◆ ACPI (Advanced Configuration and Power Interface)
Geometrieversnelling	<ul style="list-style-type: none">◆ Matrixtransformatie van hoekpunt- en normale coördinaten in modelbeeld◆ Perspectief- en Viewport-transformaties◆ Textuurmatrixtransformatie van textuurcoördinaten◆ Opslag en verwerking van lokale displaylijst◆ Volledige belichtingsberekeningen (tot 24 lichten)◆ Volumetrimming bekijken◆ Tot zes gebruikerstrimlagen◆ Beeldverwerking
Traditionele 2D-acties	<ul style="list-style-type: none">◆ 16- en 32-bits kleurdiepten (565, 8888)◆ Effen vullingen en vullingen met patronen◆ Vectoren ('diamond rule'-volgzaam)◆ Blokverplaatsingen (scherm naar scherm)◆ Blokopvragingen (scherm naar systeem)◆ Blokwegschrijvingen (systeem naar scherm)◆ Bilineair schalen

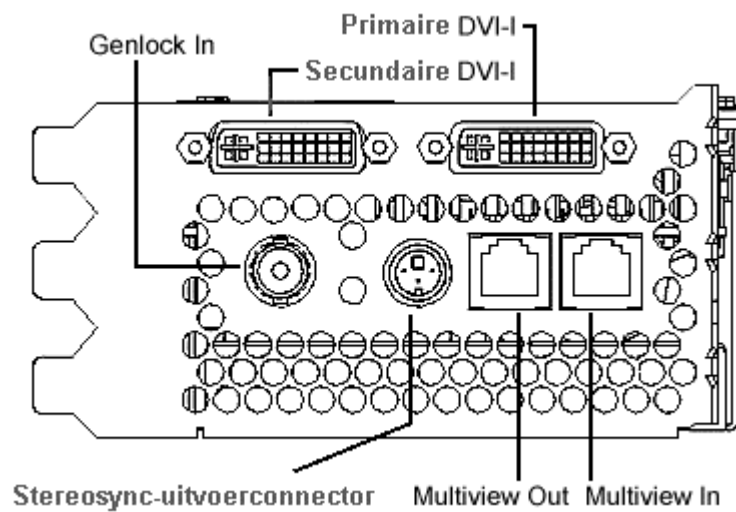
Functies, vervolg	
OpenGL-acties	<ul style="list-style-type: none">◆ Beeldondersteuning voor meerdere formaten, zoomen, bilineair schalen, kleurenmatrix en kleurentabellen◆ Mist toepassen: lineair, exponentieel, exponentieel² en gebruikersgedefinieerd◆ 2D-/3D-punten, -vectoren en -veelhoeken◆ Textuurmapping: punt, bilineair, trilineair en meerdere interne formaten◆ 24- en 32-bits dieptebufferen◆ Rasteren◆ Venster snel wissen◆ Venstertrimming◆ Snel dubbelbufferen in venstermodus◆ Maskeren◆ Frame-opeenvolgende en interlaced stereo-ondersteuning◆ Sjabloonacties◆ Matrixtransformaties
OpenGL-extensies	<ul style="list-style-type: none">◆ Beeldextensies:<ul style="list-style-type: none">▪ pixelbuffer▪ kleurentabel▪ kleurenmatrix▪ convolutie◆ Mengextensies:<ul style="list-style-type: none">▪ kleur▪ minmax▪ functie apart▪ aftrekken◆ Mistextensies:<ul style="list-style-type: none">▪ mistfunctie▪ mist-offset

Functies, vervolg	
OpenGL-extensies, vervolg	<ul style="list-style-type: none"> ◆ Textuurextensies;; <ul style="list-style-type: none"> ▪ 3D-texturen: rand-, kader- en LOD-klemmen ▪ mipmap-generatie ◆ Video-extensies: <ul style="list-style-type: none"> ▪ interlace ▪ interlace read ◆ 422 pixels ◆ Extensies voor wisselbesturing: <ul style="list-style-type: none"> ▪ wisselbesturing ▪ wisselbeeldvergrendeling ▪ wisselgebruik ◆ Textuurkleurentabel ◆ Pixel- en 3D-textuur ◆ Terugloop van sjabloonhandeling ◆ Spiegeling na textuur
Extra functies	<ul style="list-style-type: none"> ◆ Volledige scene multisampled SuperScene-anti-aliasing: <ul style="list-style-type: none"> ▪ Punt gesampled met zestien samples ▪ Trilling van sample-lokatie ▪ Dynamische sample-toewijzing ▪ Dynamische samplebackoff ◆ Twee video-opzoektabelen ◆ Acht sjabloonlagen ◆ Acht dubbelgebufferde overlay-lagen ◆ 32-bits Z-buffer ◆ High-performance DAC's die display-apparaten rechtstreeks aandrijven ◆ DDC2B Display Data Channel-standaard ◆ Hoofddisplays en shutter-bril (frame-openvolgende en interlaced stereo vereist) ◆ Ingebouwd textuurgeheugen met volledig mipmapped trilineaire geïnterpoleerde textuurverwerking ◆ Digital Video Interface (DVI)-I-displayondersteuning

Externe connectors

De Intense3D Wildcat 4210-videokaart heeft zes externe standaardconnectors (zie afb. 1):

1. Primaire en secundaire DVI-I-uitvoerpoorten
2. Eén Genlock In-connector
3. Eén 3-pens MiniDIN stereosync-uitvoerconnector
4. Multiview In- en Multiview Out-poorten



Afbeelding 1: Externe connectors van Wildcat 4210

Zie Bijlage B, Connectors, voor uitgebreide informatie over de connectors van de Intense3D Wildcat 4210.

2 Installatie

In dit hoofdstuk vindt u stapsgewijze instructies om de videokaart en verwante software te installeren, en de monitor en het stereodisplay-apparaat aan te sluiten.

De installatie voorbereiden

N.B.: Als u de Intense3D Wildcat 4210-videokaart als onderdeel van een systeem heeft aangeschaft, werd de kaart vóór levering op uw systeem geïnstalleerd en geconfigureerd. De volgende instructies voor hardware-installatie zijn alleen nodig als u een klantenpakket heeft aangeschaft of als u uw videokaart opnieuw moet installeren.

N.B.: Raadpleeg uw systeemdokumentatie voor instructies om het systeem te openen en sluiten, de AGP Pro 110-uitbreidingsgleuf of PCI-uitbreidingsgleuven (Peripheral Component Interconnect) te identificeren, en uitbreidingsgleuven toe te voegen.

Zorgen dat uw computer gebruiksklaar is

Dit zijn de algemene systeemvereisten:

- ◆ Pentium II of snellere processor
- ◆ Microsoft Windows NT 5 met servicepakket 5 of hoger, of Windows 2000
- ◆ AGP Pro 110-uitbreidingsgleuf

N.B.: De Intense3D Wildcat 4210-videokaart kan niet op een standaard AGP-gleuf aangesloten worden.

- ◆ Twee open PCI-gleuven naast de AGP Pro 110-gleuf
- ◆ Ten minste 32 mB DRAM (64 mB aanbevolen)
- ◆ Industriestandaardmonitor met meervoudige frequentie (VGA) of een Digital Video Interface (DVI)-volgzaam digitaal display-apparaat.
- ◆ 3 mB vrije ruimte op de primaire systeemschijf van de computer voor de stuurprogrammasoftware van de videodisplay

Materialen en gereedschappen

Zorg dat u de volgende items heeft:

- ◆ Intense3D Wildcat 4210-videokaart
- ◆ Media met het Intense3D Wildcat 4210-videodisplaystuurprogramma
- ◆ Platverzonken of Phillips-schroevendraaier
- ◆ Monitorsnoer dat bij uw computer of de monitor geleverd is

N.B.: Als u een standaard VGA-monitor op de Intense3D Wildcat 4210 aansluit, heeft u een 15-pens DVI-analoge adapter nodig voor het monitorsnoer (zie afbeelding 4).

- ◆ Uw computerdocumentatie
- ◆ Aardingspolsband

Antistatische voorzorgsmaatregelen

Statische elektriciteit kan de onderdelen in een computer of op een printplaat beschadigen. Zo vermindert u de kans op elektrostatische ontlading:

- ◆ Zet de stroom van de computer uit.

WAARSCHUWING: Verwijder het stroomsnoer fysiek van het systeem en wacht 15 tot 30 seconden tot de standby-stroom verdwenen is. Uitbreidingsonderdelen kunnen beschadigd worden wanneer de stroom tijdens de installatie niet fysiek van het systeem verwijderd wordt.

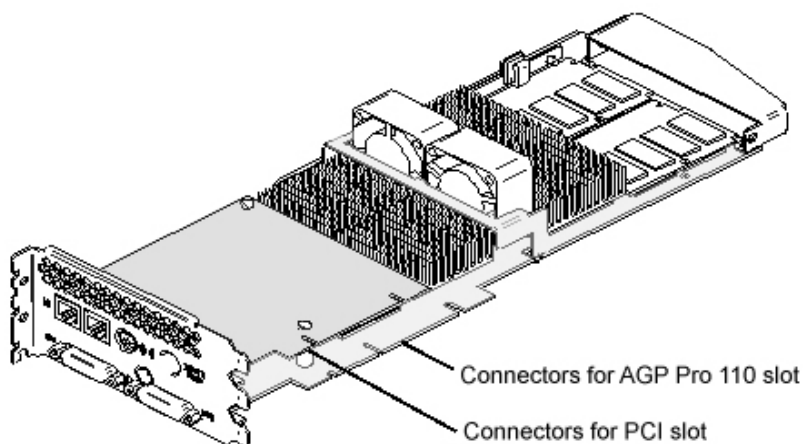
- ◆ Raak het metalen frame van de computer aan om eventuele statische elektriciteit af te laten voeren voordat u de kaart aanraakt.
- ◆ Draag een goed aangesloten aardingspolsband wanneer u de kaart hanteert of in de computer werkt.
- ◆ Draag geen wollen of polyesterkleding.
- ◆ Werk in een omgeving met een relatieve vochtigheid van ten minste 50 procent.
- ◆ Laat de kaart in de antistatische zak zitten tot u klaar bent om te installeren.
- ◆ Hanteer de kaart zo min mogelijk en pak hem alleen aan de randen vast.

De videokaart installeren

Raadpleeg uw computerdocumentatie voor instructies om het systeem te openen en sluiten, de AGP Pro 110-uitbreidingsgleuf of PCI-uitbreidingsgleuven (Peripheral Component Interconnect) te identificeren, en uitbreidingsgleuven toe te voegen.

Zo installeert u de Intense3D Wildcat 4210-videokaart:

1. Schakel de stroomtoevoer naar de computer en naar de monitor uit, en ontkoppel de snoeren van de computer.
2. Open de computer om toegang tot de AGP Pro 110-uitbreidingsgleuf te verkrijgen.
3. Verwijder de bestaande kaart. Bewaar de schroeven; u heeft ze nodig om de Intense3D Wildcat 4210-kaart aan het frame te bevestigen.
4. Breng de Wildcat 4210-kaart in lijn met de AGP Pro 110-uitbreidingsgleuf en een van de PCI-gleuven ernaast. Zorg dat de goudgekleurde verbindingen op de randen van de kaart goed uitgelijnd zijn met de gleufconnectors (zie afbeelding 2; deze verbindingen staan rechts op de afbeelding).



Afbeelding 2: Wildcat 4210-videokaart

5. Druk de verbindingen stevig en gelijkmatig in de uitbreidingsgleuven totdat zij helemaal in de gleufconnectors zitten.
6. Inspecteer de verbindingen nauwkeurig. Verwijder de kaart en steek hem er opnieuw in als u denkt dat de verbindingen niet goed zijn.
7. Gebruik de schroefjes die u eerder verwijderd heeft, om de kaart aan het frame van de computer te bevestigen.
8. Sluit het werkstation en sluit het stroomsnoer weer aan. Zie 'De monitor aansluiten' in dit hoofdstuk voor instructies om een display-apparaat op de Wildcat 4210-videokaart aan te sluiten.

De monitor aansluiten

Als u de Intense3D Wildcat 4210-videokaart als onderdeel van een systeem heeft aangeschaft, is de kaart vóór levering geïnstalleerd. Als u de kaart zelf heeft geïnstalleerd, dient u de videostuurprogrammasoftware te installeren nadat u de monitor aangesloten heeft. Zie 'De software installeren' in dit hoofdstuk voor instructies.

Zo sluit u de monitor aan:

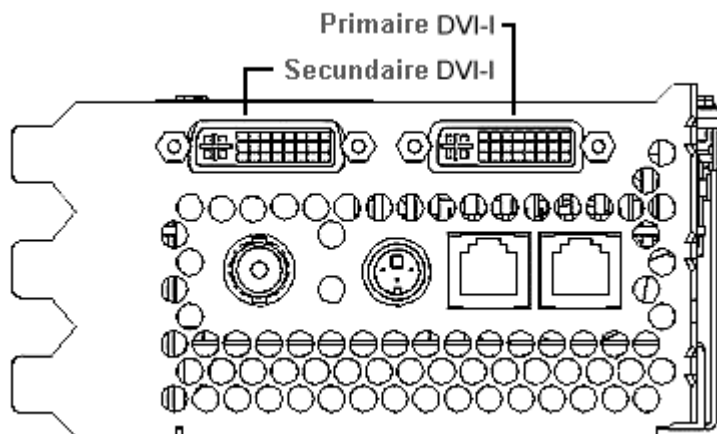
1. Zorg dat de stroomtoevoer naar de computer uitgeschakeld is.
2. Raadpleeg uw monitordocumentatie voor informatie over de vereiste verbinding. Afhankelijk van het monitortype zal uw monitorsnoer een Digital Video Interface (DVI)-I-connector of een 15-pens VGA-connector hebben. Als u een VGA-monitor heeft, raadpleeg dan 'Zo sluit u een VGA-monitor aan' verderop in dit hoofdstuk.

WAARSCHUWING: Als u slechts één monitor op de Wildcat 4210 aansluit, moet u die monitor op de primaire DVI-I-poort aansluiten (zie afbeelding 3).

N.B.: Ondersteuning voor meerdere monitors is alleen beschikbaar onder Windows 2000. Wilt u een extra monitor op de Intense 3D Wildcat 4210 aansluiten, dan sluit u het monitorsnoer van het extra werkstation op de secundaire DVI-I-poort aan. Zie 'De voorziening voor twee monitors inschakelen onder Windows 2000' verderop in dit document voor informatie over het configureren van twee monitors.

Zo sluit u een DVI-monitor aan::

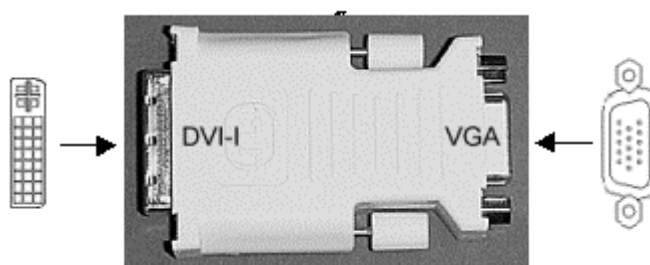
1. Sluit het videosnoer van de werkstationmonitor aan op de primaire DVI-I-poort van de Intense3D Wildcat 4210-videokaart (zie afbeelding 3).
2. Zet de stroom naar het werkstation aan. Zie hoofdstuk 4, Problemen oplossen, als het LED-lampje van de monitor niet gaat branden of als de monitor de opstartprocedure niet vertoont.



Afbeelding 3: Digitale video-uitvoer op de Wildcat 4210

Zo sluit u een VGA-monitor aan:

1. Sluit de 15-pens VGA-connector aan op het VGA-uiteinde (zie afbeelding 4) van de DVI-analoge adapter.
2. Sluit het DVI-I-uiteinde van de adapter (zie afbeelding 4) aan op de DVI-I-poort van de Intense3D Wildcat 4210-videokaart. Als u slechts één monitor wilt aansluiten, sluit u deze aan op de primaire DVI-I-poort (zie afbeelding 3).
3. Zet de stroom naar het werkstation aan. Zie hoofdstuk 4, Problemen oplossen, als het LED-lampje van de monitor niet gaat branden of als de monitor de opstartprocedure niet vertoont.



Afbeelding 4: DVI-I naar VGA-adapter

- N.B.: Als uw monitor geen ingebouwd videosnoer heeft, gebruikt u een afgeschermd videosnoer met een DVI-I-ontvanger of een 15-pens VGA-videoconnector (met adapter) aan het ene uiteinde voor de video-uitvoerpoort op de kaart, en de toepasselijke connectors aan het andere uiteinde voor de video-invoerpoort op de monitor. Raadpleeg uw monitordocumentatie voor meer informatie.
- N.B.: Heeft u de videokaart zelf geïnstalleerd, dan start u de computer in VGA-modus op. Zie 'De software installeren' in dit hoofdstuk voor instructies om de videostuurprogramma's te installeren.
- N.B.: Zie 'Een stereodisplay-apparaat aansluiten' in dit hoofdstuk voor instructies om andere apparaten op de videokaart aan te sluiten.
- N.B.: Als u de Intense3D Wildcat 4210-videokaart als onderdeel van een systeem aangeschaft heeft, is de kaart vóór levering geïnstalleerd en geconfigureerd. Zie hoofdstuk 3, De videokaart gebruiken, voor instructies om de resolutie, kleurdiepte en herhalingsfrequentie bij te stellen.

De software installeren

Als de Intense3D Wildcat 4210-videokaart bij uw systeem geleverd is, zijn de graphics-stuurprogramma's al geïnstalleerd. Deze sectie is alleen van toepassing als u uw Intense3D Wildcat 4210-videokaart als een upgrade heeft aangeschaft, als u het stuurprogramma opnieuw installeert, of als u het besturingssysteem naar Microsoft Windows 2000 bijwerkt.

Zorgen dat uw computer gebruiksklaar is

Voordat u de Wildcat-stuurprogramma's installeert, dient uw computer het volgende te hebben:

- ◆ Microsoft Windows NT Workstation 5-besturingssysteem met servicepakket 5 (of hoger) of Microsoft Windows 2000 geïnstalleerd
- ◆ 3 mB vrije ruimte op de primaire systeemschijf van de computer

WAARSCHUWING: U dient het juiste stuurprogramma voor het Windows NT 4.0- of Windows 2000-besturingssysteem te hebben. Raadpleeg het bestand README.TXT op de stuurprogrammamedia voor meer informatie.

N.B.: Raadpleeg de documentatie en online-Help van Microsoft Windows NT of Windows 2000 voor meer informatie over het installeren van stuurprogramma's en software.

N.B.: Raadpleeg hoofdstuk 4, Het videostuurprogramma opnieuw installeren, als u het Intense3D Wildcat 4210-stuurprogramma wilt verwijderen en opnieuw wilt installeren.

Als u Windows NT 4.0 draait

Zo verwijdert u het bestaande Intense3D Wildcat 4210-stuurprogramma:

1. Meld u aan met een account dat beheerdersbevoegdheden heeft.
2. Via het Start-menu van het besturingssysteem gaat u naar Instellingen/Configuratiescherm en dubbelklikt u op 'Software'.
3. Op het tabblad Installeren en verwijderen van het opgeroepen dialoogvenster markeert u het displaystuurprogramma van Intense3D en klikt u op 'Toevoegen/Verwijderen'.
4. Klik op 'Ja' wanneer u gevraagd wordt de stuurprogrammaverwijdering te bevestigen, en volg de aanwijzingen. Start het systeem opnieuw op voordat u het Wildcat 4210-stuurprogramma installeert.

Zo installeert u het videostuurprogramma voor Wildcat 4210:

1. Meld u aan met een account dat beheerdersbevoegdheden heeft.
2. Plaats de media in het toepasselijke apparaat (voor diskettes of cd).
3. Via het Start-menu van het besturingssysteem gaat u naar Instellingen/Configuratiescherm/Beeldscherm en klikt u op de tab Instellingen.
4. Klik op 'Beeldschermtype' en dan op 'Wijzigen'.
5. In het dialoogvenster Weergave wijzigen klikt u op 'Diskette'.
6. In het dialoogvenster Installeren vanaf diskette typt u het pad naar de directory met de media.
7. In het dialoogvenster Weergave wijzigen controleert u of het Wildcat 4210-stuurprogramma gemarkeerd is en klikt u op OK.

8. Klik op 'Ja' wanneer u gevraagd wordt of u een stuurprogramma van derden wilt installeren. De bestanden worden vanaf de media gekopieerd.
9. Hierna verschijnt er een bericht dat het stuurprogramma geïnstalleerd is. Klik op OK.
10. Klik op 'Sluiten' om het dialoogvenster Beeldschermtype af te sluiten.
11. Klik op 'Sluiten' om het dialoogvenster Eigenschappen voor Beeldscherm af te sluiten.
12. Wanneer er een bericht verschijnt dat het werkstation opnieuw gestart moet worden om de nieuwe instellingen te implementeren, verwijdert u de diskette uit het disktestation, indien toepasselijk. Klik op 'Ja' om het werkstation opnieuw te starten.
13. Nadat het systeem opnieuw gestart is en u zich aangemeld heeft, verschijnt er een bericht dat er een nieuw displaystuurprogramma is geïnstalleerd, en dat u via de optie Beeldscherm in het Configuratiescherm de gewenste displayresolutie moet selecteren. Klik op OK.

N.B.: Zie hoofdstuk 3, De videokaart gebruiken, voor instructies om de display-eigenschappen in te stellen.

Als u Windows 2000 draait

Zo verwijdert u een bestaand stuurprogramma:

1. Meld u aan met een account dat beheerdersbevoegdheden heeft.
2. Via het Start-menu van het besturingssysteem gaat u naar Instellingen/Configuratiescherm en dubbelklikt u op 'Software'.
3. In het opgeroepen venster markeert u het displaystuurprogramma van Intense3D en klikt u op 'Wijzigen/verwijderen'.
4. Klik op 'Ja' wanneer u gevraagd wordt de stuurprogrammaverwijdering te bevestigen, en volg de aanwijzingen om de verwijdering te voltooien.
5. Klik op OK na het bericht dat de stuurprogrammaverwijdering is voltooid en start uw systeem opnieuw op

Zo installeert u het videostuurprogramma voor Wildcat 4210:

1. Meld u aan met een account dat beheerdersbevoegdheden heeft. De wizard Nieuwe hardware gevonden verschijnt nu.
2. In de wizard klikt u op 'Volgende'.
3. Onder de sectie Apparaatstuurprogramma's installeren klikt u op 'Zoeken naar een geschikt stuurprogramma voor dit apparaat (aanbevolen)' en dan op 'Volgende'.
4. Zorg dat de juiste zoeklocatie is geselecteerd onder de sectie Stuurprogrammabestanden zoeken en dat schijf 1 van de stuurprogrammamedia in het juiste station is geplaatst. Klik dan op 'Volgende'. De wizard zoekt nu naar de installatiebestanden van het stuurprogramma.

5. Onder de sectie Resultaten van het zoeken naar stuurprogrammabestanden klikt u op 'Volgende' om de installatie te starten.
6. Plaats schijf 2 wanneer u daarom gevraagd wordt en klik dan op OK om de installatie voort te zetten.
7. Wanneer het stuurprogramma geïnstalleerd is, klikt u op 'Voltooien' om de wizard af te sluiten.

N.B.: Windows 2000 beschouwt de twee toevoerkanalen als twee apparaten. De wizard Nieuwe hardware gevonden verschijnt nogmaals om de installatie te voltooien.

WAARSCHUWING: Herhaal stap 3 – 7 hierboven om de installatie te voltooien.

8. Wanneer er een bericht verschijnt dat het werkstation opnieuw gestart moet worden om de nieuwe instellingen te implementeren, verwijdert u de media uit het station (indien van toepassing) en klikt u op 'Ja' om het werkstation opnieuw op te starten.

N.B.: In 'De videodisplay configureren in Windows 2000' verderop in dit document vindt u instructies voor het instellen van display-eigenschappen.

Heidi[®]-stuurprogramma's voor AutoDesk-toepassingen installeren

Het Intense3D Heidi-apparaatstuurprogramma biedt multisampling in een volledig scherm van en compatibiliteit met AutoDesk-toepassingen, evenals hardwareversnelling van de Wildcat 4210 dankzij het gebruik van OpenGL. Raadpleeg het bestand README.TXT op schijf 3 van de Wildcat 4210-media om het Heidi-stuurprogramma te installeren en multisampling in een volledig scherm te activeren.

Het standaardstuurprogramma voor de videodisplay controleren

Als u Windows NT 4.0 draait

Zo gaat u te werk:

1. Via het Start-menu van het besturingssysteem gaat u naar Instellingen/Configuratiescherm/Beeldscherm en klikt u op de tab Instellingen in het dialoogvenster Eigenschappen voor beeldscherm.
2. Klik op 'Beeldschermtype' en controleer of Intense3D Wildcat 4210 weergegeven wordt onder 'Beeldscherm'. Dit geeft aan dat het juiste stuurprogramma geïnstalleerd is.
3. Klik op 'Annuleren' om het dialoogvenster Eigenschappen voor Beeldscherm af te sluiten.

Als u Windows NT 2000 draait

Zo gaat u te werk:

1. Via het Start-menu van het besturingssysteem gaat u naar Instellingen/Configuratiescherm/Beeldscherm en klikt u op de tab Instellingen in het dialoogvenster Eigenschappen voor beeldscherm.

2. Controleer of de twee Intense3D Wildcat 4210-apparaten weergegeven worden onder 'Monitor'. Dit geeft aan dat het juiste stuurprogramma geïnstalleerd is.
3. Klik op 'Annuleren' om het dialoogvenster Eigenschappen voor Beeldscherm af te sluiten.

De opstartversie van het systeem controleren

Als u Windows NT 4.0 draait

Zo controleert u de standaardopstartversie van het systeem:

1. Via het Start-menu van het besturingssysteem gaat u naar Instellingen/Configuratiescherm/Systeem
2. Klik op de tab Starten/Afsluiten.
3. Controleer of versie 4.0 van het Windows NT-werkstation geselecteerd is in de opstartlijst. Is dit niet het geval, dan selecteert u deze optie in de lijst en klikt u op 'Toepassen'.

N.B.: Niet de VGA-versie van het besturingssysteem selecteren. De videodisplay draait in VGA-modus wanneer het graphics-stuurprogramma van Intense3D Wildcat 4210 niet draait.

4. Klik op OK om het dialoogvenster Systeem te sluiten.

Zo gaat u te werk:

1. Als het dialoogvenster Eigenschappen voor Beeldscherm nog niet verschenen is, gaat u via het Start-menu van het besturingssysteem naar Instellingen/Configuratiescherm/Beeldscherm en klikt u op de tab Instellingen.
2. Klik op 'Testen' om de displayresolutie te testen.
3. Klik op OK om het dialoogvenster Eigenschappen voor Beeldscherm af te sluiten.

N.B.: Zie hoofdstuk 3, De videokaart gebruiken, voor instructies om de display-eigenschappen te definiëren.

Als u Windows 2000 draait

Zo controleert u de standaardopstartversie van het systeem:

1. Via het Start-menu van het besturingssysteem gaat u naar Instellingen/Configuratiescherm/Systeem/Geavanceerd.
2. Klik op 'Opstart- en herstelinstellingen'.
3. Controleer of 'Microsoft Windows 2000' in het opgeroepen dialoogvenster weergegeven wordt als het 'Standaardbesturingssysteem'.
4. Klik op OK om het dialoogvenster Systeemeigenschappen te sluiten.

Een stereodisplay-apparaat aansluiten

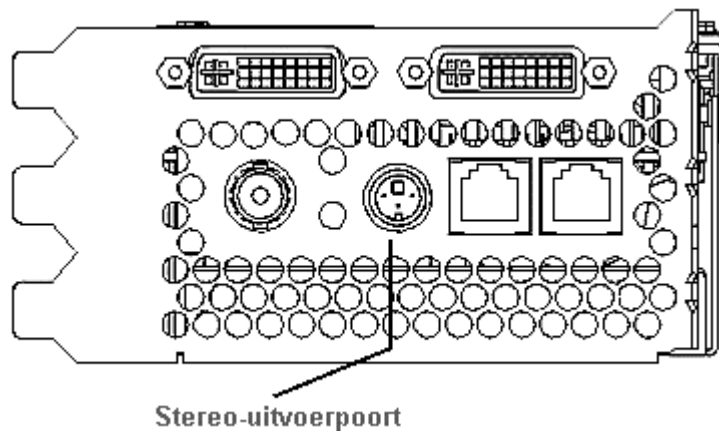
De volgende instructies zijn alleen van toepassing als u een stereovideodisplay-apparaat aansluit op de Wildcat 4210-videokaart.

Zo gaat u te werk:

1. Sluit één uiteinde van het stereo-uitvoersnoer aan op de invoerpoort van uw stereoscopische display-apparaat.

N.B.: Raadpleeg de documentatie bij uw stereoscopische display-apparaat voor informatie over de connectors en juiste snoeren.

2. Sluit het andere uiteinde van het snoer aan op de stereo-uitvoerpoort van de Wildcat 4210-videokaart (zie afbeelding 5).
3. Configureer de display-instellingen om stereoweergave te activeren. Zie hoofdstuk 3, De videokaart gebruiken, voor stapsgewijze instructies.



Afbeelding 5: Stereo-uitvoerpoort op de Wildcat 4210

3 De videokaart gebruiken

In dit hoofdstuk vindt u instructies om de videodisplay te configureren en de stereodisplay in te schakelen.

N.B.: Als u deze videokaart bij een systeem besteld heeft, is de kaart vóór levering geconfigureerd. De volgende instructies zijn alleen van toepassing als u de kaart als een upgrade of uitbreiding aangeschaft heeft.

De videodisplay configureren

Zodra de stuurprogramma's goed geïnstalleerd zijn in Windows NT 4.0, vertoont het dialoogvenster Eigenschappen voor Beeldscherm twee extra tabbladen: Intense3D-configuratie en Intense3D Monitor. In Windows 2000 gaat u naar 'Eigenschappen voor dialoogvenster', 'Instellingen' en klikt u op 'Geavanceerd' om de Intense3D-tabbladen te zien.

Tabblad Intense3D-configuratie

Zo gebruikt u het tabblad Intense3D-configuratie:

1. Zorg dat u zich heeft aangemeld bij de niet-VGA-versie van Windows NT of Windows 2000. Raadpleeg de documentatie van Microsoft Windows NT of Windows 2000 of de online-Help voor meer informatie.
2. Sluit eventuele open toepassingen.
3. Via het Start-menu van het besturingssysteem gaat u naar Instellingen/Configuratiescherm/Beeldscherm. In Windows NT 4.0 klikt u op de tab Intense3D-configuratie, als deze nog niet verschenen is. In Windows 2000 volgt u hetzelfde pad, en klikt u vervolgens op de tab Instellingen en dan op 'Geavanceerd'. Klik op de tab Intense3D-configuratie als deze nog niet vertoond wordt (zie afbeelding 6).
4. Op dit tabblad:
 - klikt u op 'Hardware-informatie' om de huidige hardware-instellingen te bekijken.
 - klikt u op 'Configuratie bekijken' om uw huidige displayconfiguratie te bekijken.
 - klikt u op 'Configuratiewizard' om een stapsgewijze interface te activeren waarmee u uw huidige displayconfiguratie kunt wijzigen of een nieuwe kunt maken. In de Wildcat-configuratiewizard klikt u op 'Volgende' en volgt u de aanwijzingen om een nieuwe configuratie te maken, of een bestaande te wijzigen of verwijderen.

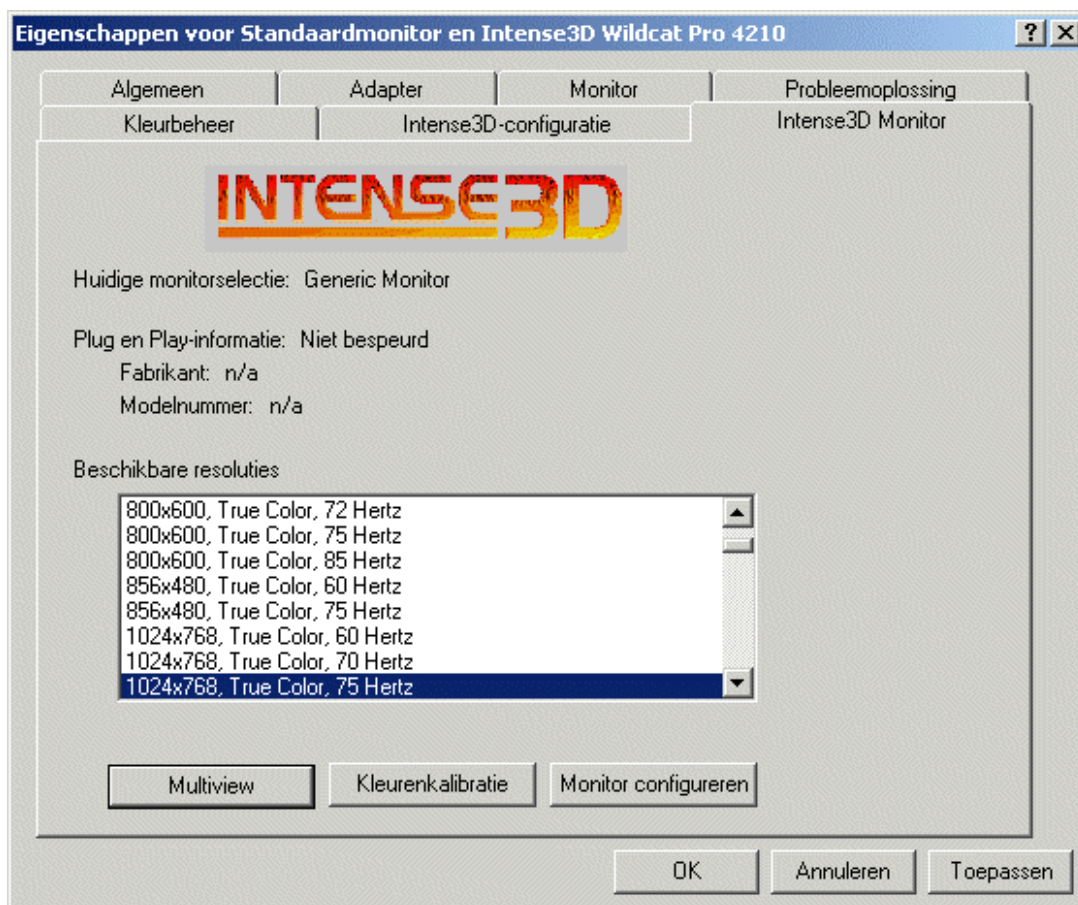


Afbeelding 6: Tabblad Intense3D-configuratie

Tabblad Intense3D Monitor

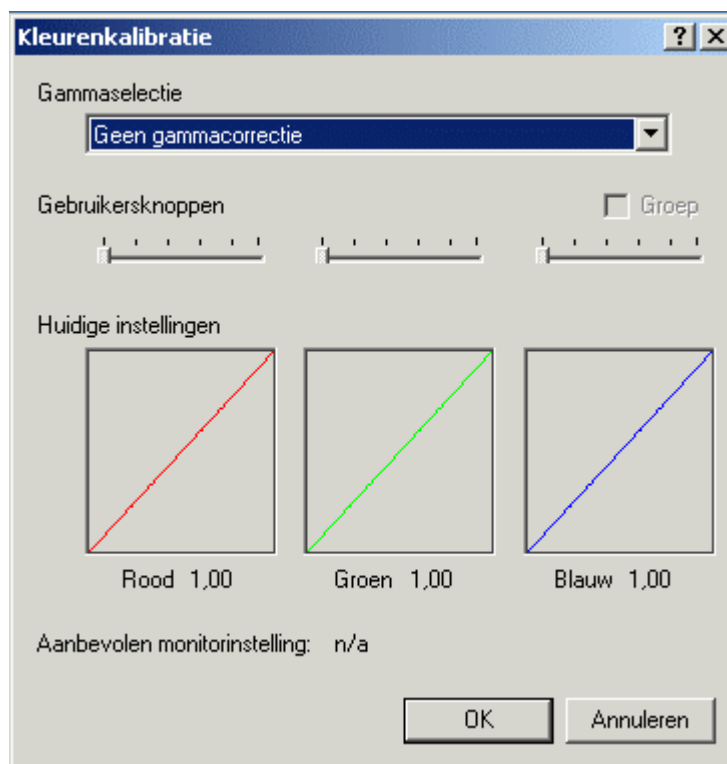
Zo gebruikt u het tabblad Intense3D Monitor:

1. In het dialoogvenster Eigenschappen voor Beeldscherm klikt u op de tab Intense3D Monitor (zie afbeelding 7). Op dit tabblad staan opdrachten om de resolutie, kleurdiepte en herhalingsfrequentie bij te stellen. Zie de stappen onder 'Tabblad Intense3D-configuratie' als u aanwijzingen nodig heeft om het dialoogvenster Eigenschappen voor Beeldscherm te openen.



Afbeelding 7: Tabblad Intense3D Monitor

2. Klik op 'Kleurenkalibratie' om de kleureninstellingen te wijzigen (zie afbeelding 8). Maak de gewenste wijzigingen in het dialoogvenster Kleurenkalibratie en klik dan op OK om de wijzigingen toe te passen en het dialoogvenster te sluiten. Als u op 'Annuleren' klikt, wordt het dialoogvenster gesloten zonder eventuele veranderingen op te slaan. U keert nu terug naar het tabblad Intense3D Monitor in het dialoogvenster Eigenschappen voor Beeldscherm.



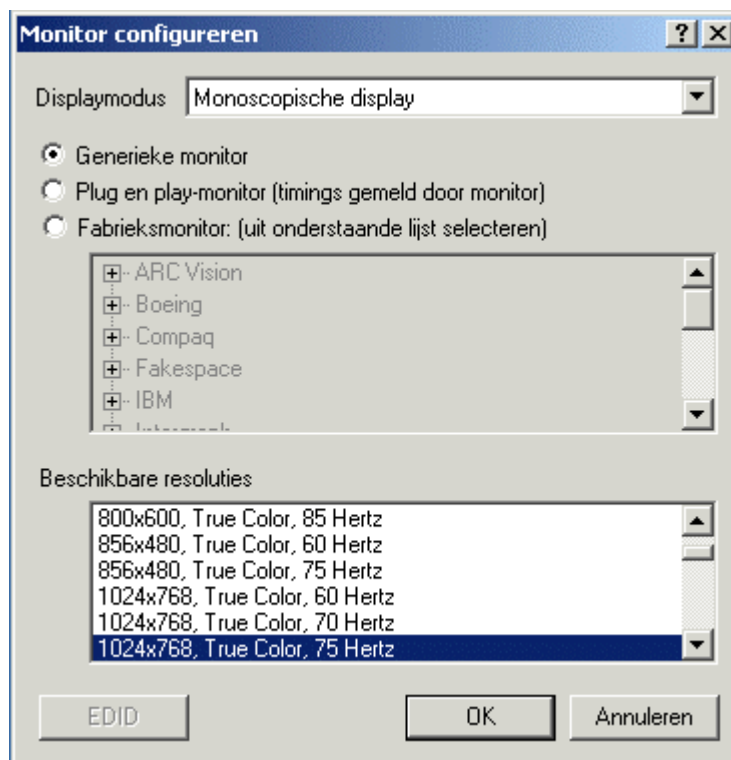
Afbeelding 8: Kleurenkalibratie

3. Op het tabblad Intense3D Monitor in het dialoogvenster Eigenschappen voor Beeldscherm klikt u op 'Monitor configureren' om de displaymodus te wijzigen, een monitortype te selecteren en de resolutie/herhalingsfrequentie te wijzigen (zie afbeelding 9). Wanneer u de gewenste wijzigingen gemaakt heeft, klikt u op OK om de nieuwe configuratie toe te passen en het dialoogvenster Monitor configureren te sluiten. U keert nu terug naar het tabblad Intense3D Monitor in het dialoogvenster Eigenschappen voor Beeldscherm.
4. Klik op OK in het dialoogvenster Eigenschappen van beeldscherm om de wijzigingen toe te passen.
5. Start het werkstation opnieuw op als u dat gevraagd wordt. De meeste veranderingen worden geïmplementeerd zonder opnieuw op te starten.

N.B.: Zie Bijlage A, Specificaties, voor een lijst met beschikbare monitorresoluties.

N.B.: Zie 'Stereodisplay activeren' in dit hoofdstuk voor instructies om de displaymodus te wijzigen.

N.B.: Raadpleeg 'De voorziening voor twee monitors inschakelen onder Windows 2000' verderop in dit hoofdstuk voor instructies over het configureren van twee displays.



Afbeelding 9: Monitor configureren

Stereodisplay activeren

Als u een apparaat op de stereopoort van de Wildcat 4210-kaart aansluit, dient u de displaymodus naar stereo te wijzigen. Zie afbeelding 5 in hoofdstuk 2, Installatie, voor een illustratie van de stereo-uitvoerpoort.

N.B.: Het dialoogvenster Eigenschappen voor Beeldscherm moet weergegeven worden. Zie 'De videodisplay configureren' in dit hoofdstuk voor instructies om dit dialoogvenster op te roepen en het tabblad Intense3D Monitor te selecteren.

Zo activeert u stereodisplay:

1. Zorg dat uw stereodisplay-apparaat goed is aangesloten op de stereo-uitvoerpoort van de Wildcat 4210-kaart. Zie hoofdstuk 2, Een stereodisplay-apparaat aansluiten, voor meer informatie.
2. Op het tabblad Intense3D Monitor in 'Eigenschappen voor Beeldscherm' klikt u op 'Monitor configureren'. Nu verschijnt het gelijknamige dialoogvenster (zie afbeelding 9 hierboven).

3. Selecteer een van de stereoscopische displaymodi uit de vervolgkeuzelijst Displaymodus, en klik dan op OK. U keert nu terug naar het dialoogvenster Eigenschappen voor Beeldscherm.
4. Als het volgende bericht verschijnt: 'De geselecteerde monitor kan het huidige bureaublad niet ondersteunen. Een nieuwe resolutie selecteren voordat u deze instellingen toepast', klikt u op OK en selecteert u een resolutie uit de lijst met beschikbare resoluties.
5. Klik op OK als de display goed is en u de nieuwe instellingen wilt behouden. Het dialoogvenster Eigenschappen voor Beeldscherm wordt nu gesloten.
6. Klik op OK om de nieuwe displaymodus te accepteren en het dialoogvenster Eigenschappen voor Beeldscherm te sluiten.

N.B.: U moet stereomodus uitschakelen als u niet langer stereoweergave wenst. Volg de bovenstaande stappen en selecteer 'Monoscopische display' onder 'Displaymodus' om stereomodus uit te schakelen.

Multiview en Genlock inschakelen

De Intense3D Wildcat 4210 biedt Multiview-ondersteuning voor beeld- en frequentievergrendeling van meerdere werkstations. Dankzij Genlock-ondersteuning kan videotijd gesynchroniseerd worden met een externe tijdbron.

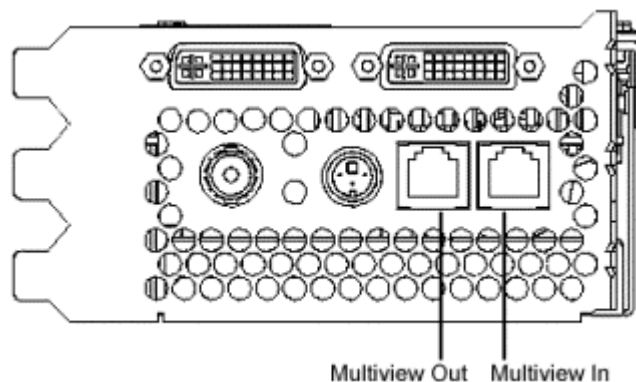
N.B.: Multiview kan alleen werken als uw toepassing Multiview ondersteunt.

Zo maakt u werkstations klaar voor Multiview:

1. Sluit één uiteinde van een afgeschermd RJ12-snoer aan op de Multiview Out-poort (afbeelding 10) van het eerste werkstation (afbeelding 10). Dit werkstation wordt de 'Master'.

N.B.: Raadpleeg de Intense3D-ondersteuningswebsite (www.intense3d.com/support.asp) voor informatie over het bestellen van de juiste snoeren.

2. Sluit het andere uiteinde van het snoer aan op de Multiview In-poort van het tweede werkstation. Dit werkstation wordt een 'Slave'.
3. Als u meer dan twee werkstations met elkaar verbindt, gaat u verder met het koppelen van werkstations door steeds de Multiview Out-poort van het ene werkstation met de Multiview In-poort van het volgende station te verbinden. Het laatste werkstation dient de koppeling te beëindigen en alleen een snoer in de Multiview In-poort te hebben.



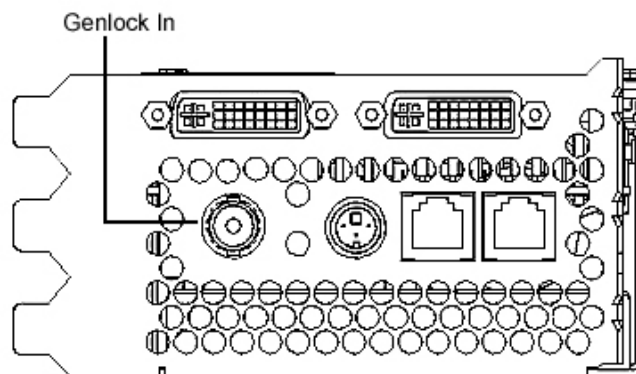
Afbeelding 10: Multiview In- en Multiview Out-poorten

Zo wordt de bespeuring van Multiview-snoeren bevestigd:

1. Via het Start-menu van het (de) Slave-werkstation(s) gaat u naar Instellingen/Configuratiescherm/Beeldscherm.
2. In het dialoogvenster Eigenschappen voor beeldscherm klikt u op de tab Instellingen.
3. Ga naar stap 4 als u Windows NT 4.0 draait. In Windows 2000 klikt u 'Geavanceerd' aan op het tabblad Instellingen. Het dialoogvenster Eigenschappen voor... verschijnt nu.
4. Klik op de tab Intense3D Monitor en dan op 'Multiview'.
5. Bij 'Multiview-informatie' wordt aangegeven dat de invoersnoeren bespeurd zijn.

Zo schakelt u Genlock-functies in:

1. Sluit de externe tijdbron aan op de Genlock In-poort (zie afbeelding 11) van de Master.



Afbeelding 11: Genlock In-poort

2. Via het Start-menu gaat u naar Instellingen/Configuratiescherm/Beeldscherm.

3. In het dialoogvenster Eigenschappen voor beeldscherm klikt u op de tab Instellingen.
4. In het opgeroepen venster klikt u op 'Geavanceerd'. Het dialoogvenster Eigenschappen voor... verschijnt nu.
5. Klik op de tab Intense3D Monitor en dan op 'Multiview'.
6. Kies 'Inschakelen' onder Genlock-configuratie (zie afbeelding 12).
7. Kies de signaalbron in de keuzelijst van het Bron-menu.
8. Selecteer de toepasselijke 'Signaalsynchronisatie', 'Frequentie van signaalvergrendeling' en 'Offset van pixeluitlijning' voor uw toepassing en hardware-instellingen. Klik op 'Toepassen'.

N.B.: Sommige monitors vereisen custom-ingangen voor timingbestanden om Genlock goed te laten werken. Raadpleeg uw monitordocumentatie voor meer informatie.



Afbeelding 12: Dialoogvenster voor Multiview-configuratie.

De voorziening voor twee monitors inschakelen onder Windows 2000

De Intense3D Wildcat 4210 biedt ondersteuning voor twee monitors onder Windows 2000. Deze voorziening stelt u in staat twee monitors op de kaart aan te sluiten zodat het weergavegebied over beide verdeeld wordt.

N.B.: Deze voorziening is alleen beschikbaar voor werkstations onder Windows 2000.

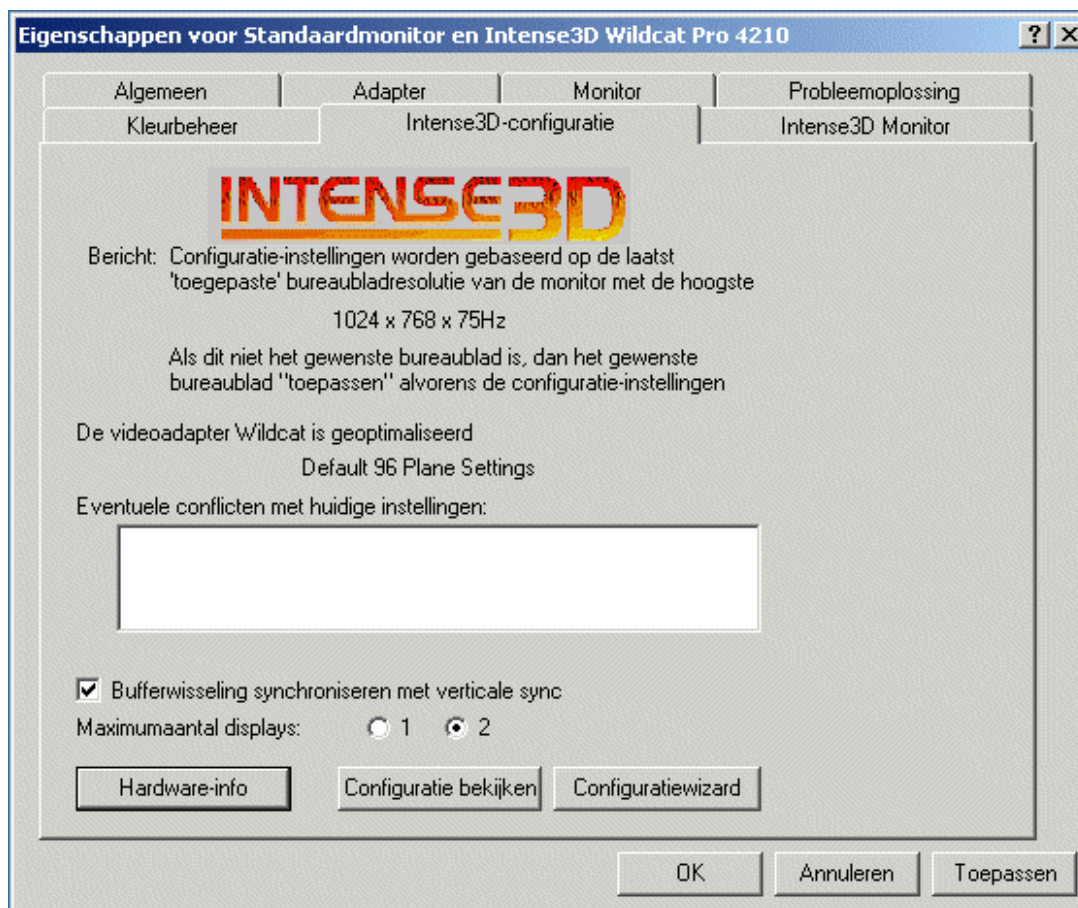
N.B.: Sluit de tweede monitor op de secundaire DVI-I-poort aan alvorens de voorziening voor twee monitors in te schakelen (zie 'De monitor aansluiten' voor instructies).

Zo gaat u te werk:

1. Via het Start-menu van het besturingssysteem gaat u naar Instellingen/Configuratiescherm/Beeldscherm.
2. In het dialoogvenster Eigenschappen voor Beeldscherm klikt u op de tab Instellingen.
3. In het opgeroepen venster klikt u op 'Geavanceerd'. Het dialoogvenster Eigenschappen voor... verschijnt nu.
4. Klik op de tab Intense3D-configuratie en selecteer 2 voor 'Maximum aantal monitors' (zie afbeelding 13).
5. Klik op 'Toepassen'.
6. Klik op 'Ja' om het systeem af te sluiten.

WAARSCHUWING: U moet het systeem uitzetten om de wijziging te implementeren.

7. Zet de stroom naar het werkstation aan. De opstartprocedure wordt op de primaire monitor getoond. Zie hoofdstuk 4, Problemen oplossen, als het LED-lampje van een van de monitors niet gaat branden of als de primaire monitor de opstartprocedure niet vertoont.



Afbeelding 13: Maximum aantal monitors selecteren.

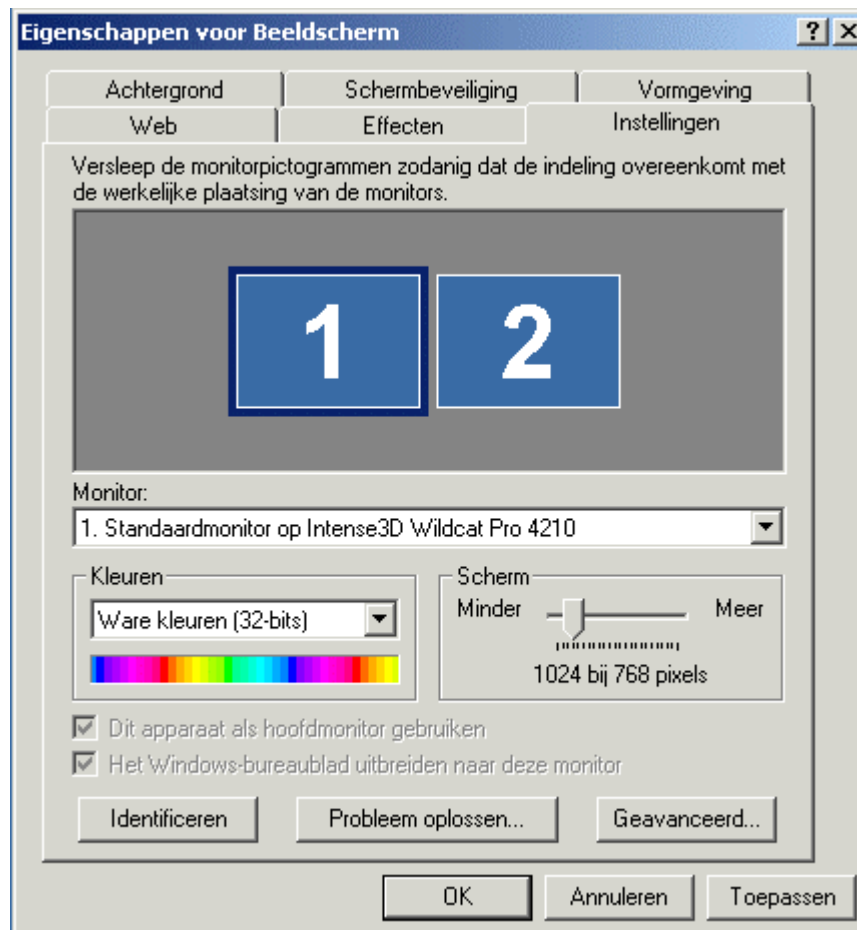
Monitorinstellingen wijzigen bij een configuratie voor twee monitors:

1. Via het Start-menu van het besturingssysteem gaat u naar Instellingen/Configuratiescherm/Beeldscherm.
2. In het dialoogvenster Eigenschappen voor Beeldscherm klikt u op de tab Instellingen (zie afbeelding 14). De monitors worden als pictogrammen weergegeven met de aanduidingen 1 (voor de eerste) en 2 (voor de tweede).
3. Versleep de monitorpictogrammen en zet ze zo neer dat dit overeenkomt met de manier waarop uw monitors fysiek staan opgesteld.

Zo past u de kleuren of resolutie voor beide monitors aan:

1. Klik op het pictogram van de gewenste monitor of selecteer de monitor uit de vervolgkeuzelijst onder 'Monitor' (zie afbeelding 14).
2. Heeft u een monitor geselecteerd, dan kunt u wijzigingen aanbrengen in de vakjes 'Kleuren' of 'Scherm'.
3. Selecteer de andere monitor op een van bovenstaande manieren om ook voor deze monitor de kleur of resolutie te veranderen.

N.B.: Alle wijzigingen die onder 'Eigenschappen voor...' aangebracht worden, zijn op beide monitors van invloed .



Afbeelding 14: Tabblad Instellingen voor twee monitors.

4 Problemen oplossen

In dit hoofdstuk worden algemene problemen en oplossingen beschreven, evenals instructies om een bruikbare videoresolutie te verkrijgen, het videostuurprogramma opnieuw te installeren en hulp te verkrijgen.

Algemene problemen en oplossingen

Monitortests

Probleem	Oorzaak	Oplossing
Display is zwart, niet gesynchroniseerd of vervormd	Display-eigenschappen zijn niet goed ingesteld.	Gebruik de laatstbekende goede optie in Windows NT, of start Windows 2000 opnieuw in veilige modus en selecteer een ondersteunde resolutie en herhalingsfrequentie. Zie 'Een bruikbare videoresolutie verkrijgen' verderop in dit hoofdstuk voor instructies.
	Enkele monitor is niet op primaire DVI-I-poort aangesloten.	Zet de stroom van het werkstation uit. Ontkoppel monitor van secundaire DVI-I-poort en sluit monitor aan op primaire DVI-I-poort. Start het werkstation opnieuw op.
Een geselecteerde resolutie of herhalingsfrequentie wordt niet door de monitor ondersteund	De geselecteerde instellingen zijn niet compatibel met uw monitor en videokaart.	Gebruik de laatstbekende goede optie in Windows NT, of start Windows 2000 opnieuw in veilige modus en selecteer een ondersteunde resolutie en herhalingsfrequentie. Zie 'Een bruikbare videoresolutie verkrijgen' verderop in dit hoofdstuk voor instructies.
		Installeer het videostuurprogramma opnieuw.

Monitortests, vervolg

Probleem	Oorzaak	Oplossing
Er is geen VGA-opstartscherm	De verbindingen zijn misschien niet goed geïnstalleerd.	Controleer of het monitorsnoer goed aan de videokaart vastzit en op de juiste monitorpoort is aangesloten.
		Zorg dat de monitor en computer op contactdozen aangesloten zijn en stroom ontvangen.
		Controleer eventuele andere externe displayconnectors.
		Controleer of de videokaart goed in zijn uitbreidingsgleuf zit.
Schermbild staat niet in het midden	Monitorinstellingen zijn misschien niet goed geconfigureerd.	Raadpleeg uw monitordocumentatie voor instructies om horizontale en verticale aanpassingen te maken.
Kleurenbalans is verkeerd	Monitorinstellingen zijn misschien niet goed geconfigureerd.	Raadpleeg uw monitordocumentatie voor instructies om de kleurenweergave bij te stellen.
Er is geen beeld	Software is niet goed geïnstalleerd of er is een hardwareprobleem.	Start opnieuw in VGA/veilige modus om te controleren of de beeldschermeigenschappen goed geconfigureerd zijn voor het monitortype. Als de software goed geïnstalleerd is, kunt u een gelijksoortige monitor gebruiken (indien beschikbaar en goed functionerend) om te bepalen of het werkstation defect is. Zie 'Een bruikbare videoresolutie verkrijgen' in dit hoofdstuk voor instructies om te bepalen of uw eenheid defect is.
	Het systeem werd niet afgesloten nadat de voorziening voor twee monitors gekozen werd.	Zet het systeem uit en dan aan.
Er verschijnen schermbilddefecten	Mogelijk hardwareprobleem.	Draai de diagnostiek-utility om de graphics-hardware te controleren.

Diagnostiek

Diagnostiek-utility's voor de controle van de videokaart en bijbehorende instructies zijn verkrijgbaar via uw computerleverancier.

Een bruikbare videoresolutie verkrijgen

Het systeem draait in VGA-modus wanneer het videodisplaystuurprogramma niet draait, om alle monitortypes te ondersteunen. VGA-modus wordt tijdens de eerste installatie van het videodisplaystuurprogramma gebruikt en wanneer u videoproblemen ondervindt. Als u een resolutie selecteert waardoor de monitor geen goed beeld geeft:

In Windows NT 4.0

Druk op CTRL+ALT+DEL, maar meld u niet aan bij het Windows NT-besturingssysteem. In plaats daarvan sluit u af en gebruikt u de laatstbekende goede optie om naar de laatstbekende goede configuratie terug te keren die Windows NT geregistreerd heeft.

Zo gebruikt u de laatstbekende goede optie in Windows NT:

1. Start het systeem opnieuw.
2. Druk op de spatiebalk bij het volgende bericht: Druk NU op de spatiebalk om het **Laatstbekende goede menu** op te roepen.

N.B.: Als u met deze optie het videodisplayprobleem niet oplost, start u het systeem opnieuw in VGA-modus op en wijzigt u de instellingen van uw display naar 640 x 480-resolutie, 60 Hz-herhalingsfrequentie. Start Windows NT dan opnieuw op in niet-VGA-modus.

In Windows 2000

Druk op CTRL+ALT+DEL, maar meld u niet aan bij het Windows 2000-besturingssysteem. In plaats daarvan sluit u af en start u opnieuw in veilige modus om een andere resolutie te kiezen of het videostuurprogramma opnieuw te installeren.

Zo start u opnieuw in veilige modus

1. Start het systeem opnieuw.
2. Wanneer het opstartscherm verschijnt, drukt u op F8 om het Windows 2000-menu voor geavanceerde opties op te roepen.
3. Kies veilige modus en druk dan op Enter om naar het opstartscherm terug te keren.

Bepalen of uw eenheid defect is

Zo gaat u te werk:

1. Indien mogelijk dient u alle bestanden op te slaan en te sluiten. Daarna sluit u het besturingssysteem af.
2. Zet de stroom naar de monitor en het werkstation uit.

WAARSCHUWING: **Altijd de stroom naar het werkstation uitzetten voordat u de snoeren aansluit of ontkoppelt.**

3. Controleer alle kaart- en snoerverbindingen en sluit ze indien nodig opnieuw aan.
4. Zet de stroom van de monitor aan. Als het LED-lampje niet brandt, gaat u naar 'Hulp verkrijgen' in deze sectie.
5. Zet de stroom van de systeembasiseenheid aan. Als het LED-lampje op de basiseenheid niet gaat branden, of als de BIOS-signaalcodes een fout aangeven, gaat u naar 'Hulp verkrijgen' in deze sectie.

Het videostuurprogramma opnieuw installeren.

WAARSCHUWING: **U dient het juiste stuurprogramma voor het Windows NT 4.0- of Windows 2000-besturingssysteem te hebben. Raadpleeg het bestand README.TXT op de stuurprogrammamedia voor meer informatie.**

N.B.: Raadpleeg de documentatie en online-Help van Microsoft Windows NT of Windows 2000 voor meer informatie over het installeren van stuurprogramma's en software.

N.B.: Als u het Intense3D Wildcat 4210-stuurprogramma installeert, dient u het huidige stuurprogramma te verwijderen alvorens de update te installeren.

Het videostuurprogramma opnieuw installeren onder Windows NT 4.0

Zo verwijdert u het bestaande Intense3D Wildcat 4210-stuurprogramma:

1. Meld u aan met een account dat beheerdersbevoegdheden heeft.
2. Via het Start-menu van het besturingssysteem gaat u naar Instellingen/Configuratiescherm en dubbelklikt u op 'Software'.
3. Op het tabblad Installeren en verwijderen van het opgeroepen dialoogvenster markeert u het displaystuurprogramma van Intense3D en klikt u op 'Toevoegen/Verwijderen'.
4. Klik op 'Ja' wanneer u gevraagd wordt de stuurprogrammaverwijdering te bevestigen, en volg de aanwijzingen.

Zo installeert u het videostuurprogramma opnieuw:

1. Meld u aan met een account dat beheerdersbevoegdheden heeft.
2. Plaats de media in het toepasselijke apparaat (voor diskettes of cd).
3. Via het Start-menu van het besturingssysteem gaat u naar Instellingen/Configuratiescherm/Beeldscherm en klikt u op de tab Instellingen.
4. Klik op 'Beeldschermtype' en dan op 'Wijzigen'.
5. In het dialoogvenster Weergave wijzigen klikt u op 'Diskette'.

6. In het dialoogvenster Installeren vanaf diskette typt u het pad naar de directory met de media.
7. In het dialoogvenster Weergave wijzigen controleert u of het Wildcat 4210-stuurprogramma gemarkeerd is en klikt u op OK.
8. Klik op 'Ja' wanneer u gevraagd wordt of u een stuurprogramma van derden wilt installeren. De bestanden worden vanaf de media gekopieerd.
9. Hierna verschijnt er een bericht dat het stuurprogramma geïnstalleerd is. Klik op OK.
10. Klik op 'Sluiten' om het dialoogvenster Beeldschermtype af te sluiten.
11. Klik op 'Sluiten' om het dialoogvenster Eigenschappen voor Beeldscherm af te sluiten.
12. Wanneer er een bericht verschijnt dat het werkstation opnieuw gestart moet worden om de nieuwe instellingen te implementeren, verwijdert u de diskette uit het diskettestation, indien toepasselijk. Klik op 'Ja' om het werkstation opnieuw te starten.
13. Nadat het systeem opnieuw gestart is en u zich aangemeld heeft, verschijnt er een bericht dat er een nieuw displaystuurprogramma is geïnstalleerd, en dat u via de optie Beeldscherm in het Configuratiescherm de gewenste displayresolutie moet selecteren. Klik op OK.

Het videostuurprogramma opnieuw installeren onder Windows 2000

Zo verwijdert u een bestaand stuurprogramma:

1. Meld u aan met een account dat beheerdersbevoegdheden heeft.
2. Via het Start-menu van het besturingssysteem gaat u naar Instellingen/Configuratiescherm en dubbelklikt u op 'Software'.
3. In het opgeroepen venster markeert u het displaystuurprogramma van Intense3D en klikt u op 'Wijzigen/verwijderen'.
4. Klik op 'Ja' wanneer u gevraagd wordt de stuurprogrammaverwijdering te bevestigen, en volg de aanwijzingen om de verwijdering te voltooien.
5. Klik op OK bij het bericht dat de stuurprogrammaverwijdering is voltooid, en start uw systeem opnieuw als u hierom gevraagd wordt.

Zo installeert u het videostuurprogramma opnieuw:

1. Meld u aan met een account dat beheerdersbevoegdheden heeft.
2. Via het Start-menu van het besturingssysteem gaat u naar 'Instellingen', 'Configuratiescherm' en dan 'Systeem' In het opgeroepen venster klikt u op de tab Hardware.
3. Klik op 'Apparaatbeheer', 'Beeldschermadapters' en selecteer 'Intense3D Wildcat 4210'.
4. Klik met de rechtermuisknop op 'Intense3D Wildcat 4210' en selecteer 'Eigenschappen'. Klik vervolgens op de tab Stuurprogramma en dan op 'Bijwerken'.

5. De Wizard Upgrade van apparaatstuurprogramma verschijnt nu. Klik op 'Volgende'.
6. Onder de sectie Apparaatstuurprogramma's installeren klikt u op 'Zoeken naar een geschikt stuurprogramma voor dit apparaat (aanbevolen)' en dan op 'Volgende'.
7. Zorg dat de juiste zoeklocatie is geselecteerd onder de sectie Stuurprogrammabestanden zoeken en dat schijf 1 van de stuurprogrammamedia in het juiste station is geplaatst. Klik dan op 'Volgende'. De wizard zoekt nu de installatiebestanden van het stuurprogramma.
8. Onder de sectie Resultaten van het zoeken naar stuurprogrammabestanden klikt u op 'Volgende' om de installatie te starten.
9. Plaats schijf 2 wanneer u daarom gevraagd wordt en klik dan op OK om de installatie voort te zetten.
10. Wanneer het stuurprogramma geïnstalleerd is, klikt u op 'Voltooien' om de wizard af te sluiten.
11. Wanneer er een bericht verschijnt dat het werkstation opnieuw gestart moet worden om de nieuwe instellingen te implementeren, verwijdert u de media uit het station en klikt u op 'Ja' om het werkstation opnieuw te starten.

Hulp verkrijgen

Als u met behulp van de procedures in dit document het probleem niet kunt oplossen, neemt u contact op met uw leverancier voor technische hulp (raadpleeg uw systeemdokumentatie voor instructies). Voor informatie over uw garantie raadpleegt u uw systeemdokumentatie.

A Specificaties

Algemeen	
Fabrikant	Intense3D
Modelnummer	Wildcat 4210
Funcities	
Systeem	N.B.: Als u deze videokaart bij een systeem besteld heeft, is de kaart vóór levering geïnstalleerd en geconfigureerd op uw systeem.
Interface	AGP Pro 110
Graphics-controller	Hogesnelheids Wildcat-chipsettechnologie
DAC-snelheid	250 MHz
Gegevensbreedte (twee toevoerkanalen)	<ul style="list-style-type: none"> ◆ Framebuffer: 256 bits ◆ Textuurbuffer: 128 bits ◆ DirectBurst: 64 bits
Connectors	<ul style="list-style-type: none"> ◆ 3-pens MiniDIN stereosyncuitvoer ◆ BNC-connector ◆ Twee DVI-I-uitvoerpoorten ◆ Twee 6-pens modulaire aansluitingen
Interrupts	<ul style="list-style-type: none"> ◆ PCI-toegewezen ◆ Interrupt A voor Wildcat 4210
DMA-kanalen	<ul style="list-style-type: none"> ◆ PCI ◆ AGP 2X
Videogeheugen	<ul style="list-style-type: none"> ◆ Framebuffer: 128 mB ◆ Textuurbuffer: 128 mB ◆ DirectBurst: 32 mB
3D-prestaties	<p>N.B.: Prestatiecijfers geven de maximumhardwarefrequentie weer en zijn afhankelijk van de toepassing.</p> <ul style="list-style-type: none"> ◆ 3D Gourad-shaded driehoeken, Z-gebufferd, 15-pixel: 12,0 miljoen driehoeken/sec ◆ 3D Gourad-shaded driehoeken, Z-gebufferd, 25-pixel: 8,53 miljoen driehoeken/sec ◆ 3D-vectors, effen, 10-pixel: 17.6 miljoen vec/sec

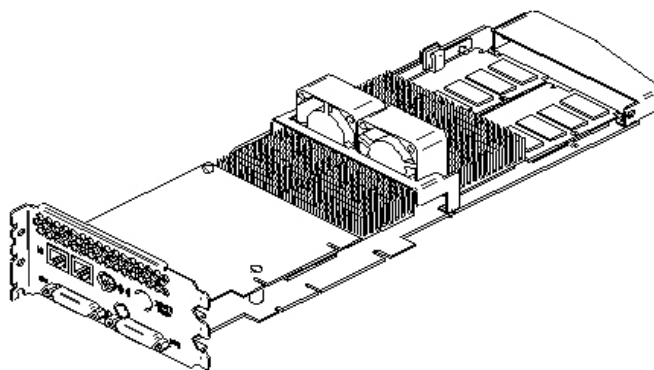
Afmetingen	Hoogte	2.2"		
	Lengte	13.34"		
	Breedte	4.25"		
	Vereiste gleuven	<ul style="list-style-type: none"> ▪ Eén AGP Pro 110-gleuf ▪ Twee PCI-gleuven (één naast de AGP Pro 110-gleuf voor de aanwezige stroomtoevoer en één voor afkoeling) 		
Stroomvereisten	<ul style="list-style-type: none"> ♦ 110 w maximum ♦ 12,0V 250 mA maximum ♦ 5,0V 13A maximum ♦ 3.3V 8A maximum 			
Resoluties (per scherm)	N.B.: Ondersteunde monitorresoluties en – herhalingsfrequenties hangen af van uw monitor.			
	Monitor resoluties (bits per pixel)	Max. herhalingsfrequenties (Hz)	SuperScene AA	Frame-opeenvolgende stereo
	1280 x 1024	85	Ja	Ja
	1920 x 1440	75	-	-
	1856 x 1392	85	-	-
	1824 x 1368	90	-	-
	1792 x 1344	75	-	-
	1600 x 1200	90	Ja	-
	1280 x 960	85	Ja	Ja
	1152 x 864	85	Ja	Ja
	1024 x 768	85	Ja	Ja
	800 x 600	85	Ja	Ja
	640 x 480	85	Ja	Ja
	1920 x 1200	76	-	-
	1824 x 1128	75	Ja	-
	1792 x 1120	75	Ja	-
	1600 x 1024	76	Ja	-
	1440 x 900	90	Ja	Ja
	1280 x 800	90	Ja	Ja
	2048 x 1152	75	-	-
	1920 x 1080	85	Ja	-
	1600 x 900	85	Ja	-
	1520 x 856	90	Ja	Ja
	1360 x 766	90	Ja	Ja
1280 x 720	85	Ja	Ja	
856 x 480	85	Ja	Ja	

B Connectors

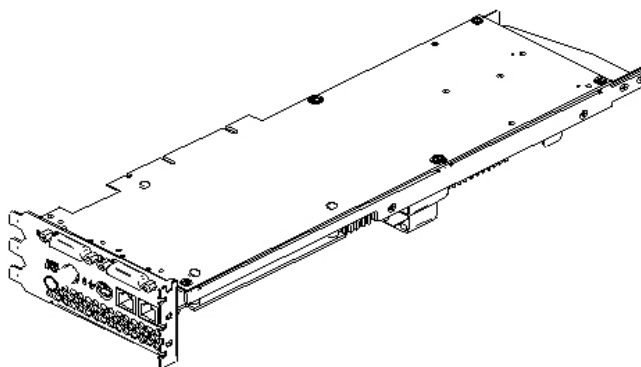
De Intense3D Wildcat 4210 is een AGP Pro 110-kaart die ontworpen is voor systemen met een AGP Pro 110-gleuf.

N.B.: De Intense3D Wildcat 4210 kan niet op een standaard AGP-gleuf aangesloten worden.

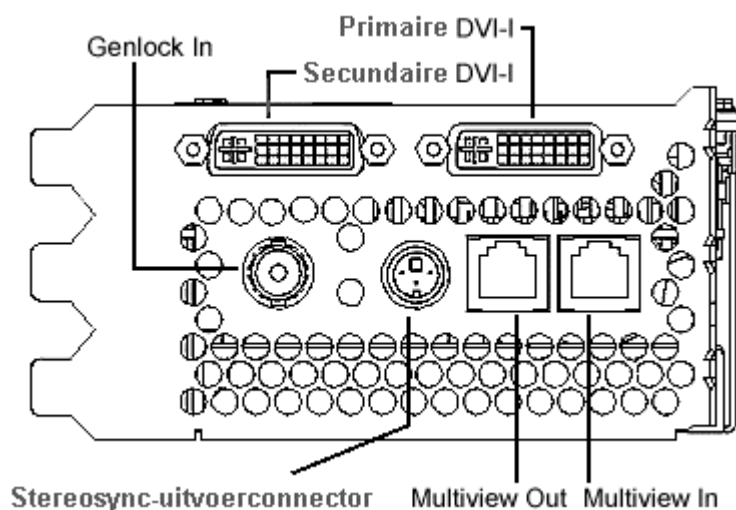
N.B.: Als u deze videokaart bij een systeem besteld heeft, is de kaart vóór levering geïnstalleerd en geconfigureerd.



Afbeelding 15: Onderaanzicht



Afbeelding 16: Bovenaanzicht



Afbeelding 17: Connectors

Primaire en secundaire DVI-I

De primaire en secundaire digitale video-uitvoerpoorten gebruiken DVI-I-ontvangers met 29 signaalcontacten zoals gespecificeerd door de Digital Visual Interface Revision 1.0. Deze poorten ondersteunen pixelfrequenties tot 112 MHz via het SII150A PanelLink-apparaat van Silicon Image. De poorten voldoen 100 procent aan de DVI-specificatie en ondersteunen digitale en analoge beeldschermen.

Genlock In

Met Genlock In, dat een BNC-connector gebruikt, kan videotijd gesynchroniseerd worden met een externe tijdbron. De BNC-connector is een mannelijke connector van 75 ohm en wordt gebruikt voor een verbinding met een coaxkabel van 75 ohm die is afgesloten met een vrouwelijke BNC-connector. Deze verbinding stuurt een periodiek signaal naar het displaysysteem om de verticale herhalingsfrequentie te vergrendelen.

Stereosyncuitvoer

De stereosyncuitvoerpoort (vrouwelijk, 3-pens mini-DIN-connector) geeft aansluiting op een LCD-shutterbril-emittermodule of tot andere stereoshutter-apparaten.

Multiview In en Multiview Out

De Multiview In- en Multiview Out-poorten bieden 'multiview'-ondersteuning voor beeldvergrendeling en frequentievergrendeling van meerdere werkstations. De Multiview In- en Multiview Out-poorten gebruiken afgeschermd modulaire RJ12-aansluitingen.

Index

- aansluiten
 - DVI-monitor, 10
 - monitor, 10
 - stereodisplay-apparaat, 16
 - VGA-monitor, 11
- antistatische voorzorgsmaatregelen, 8
- bepalen of uw eenheid defect is, 31
- besturingssysteem
 - informatie, vi
- configuratie voor twee monitors
 - monitorinstellingen wijzigen, 26
- configuratieblad
 - Eigenschappen voor Beeldscherm, 17
- configureren
 - display, 17
- connectors
 - DVI-I, 38
 - extern, 5, 37
 - multiview in en multiview out, 38
 - multiview out, 38
 - primaire en secundaire DVI-I, 38
 - stereosyncuitvoer, 38
- controleren
 - opstartversie van Windows 2000-systeem, 15
 - opstartversie van Windows NT-systeem, 15
 - standaardstuurprogramma's van Windows NT, 14
 - standaardstuurprogramma's van Windows 2000, 14
- diagnostiek, 31
- display
 - monoscopisch, 22
 - stereo, 21
 - stereoscopisch, 22
- display-eigenschappen
 - configureren, 17
- documentregels, v
- DVI monitor
 - aansluiten, 10
- DVI-I, 38
- Eigenschappen voor Beeldscherm
 - configuratieblad, 17
 - monitortabblad, 18
- externe connectors, 5, 37
- functies, 1
- gebruiken
 - videokaart, 17
- hardware
 - informatie, vi
- Heidi-stuurprogramma's
 - installeren, 14
- hulp verkrijgen, vi, 34
- informatie
 - besturingssysteem, vi
 - hardware, vi
- inleiding, 1
- installatie, 7
 - algemene vereisten, 7
 - antistatische voorzorgsmaatregelen, 8
 - instructies, 8
 - materialen en gereedschappen, 8
 - software, 11
 - stuurprogramma's, 11
 - stuurprogrammavereisten, 12
 - voorbereiding, 7
 - Windows 2000-stuurprogramma's, 13
 - Windows NT-stuurprogramma's, 12
- installeren, 7
 - Heidi-stuurprogramma's, 14
- klantenondersteuning, vi
- laatstbekende goede optie in Windows NT, 31
- monitor

- aansluiten, 10
- tests, 31
- monitorinstellingen wijzigen
 - configuratie voor twee monitors, 26
- monitortabblad
 - Eigenschappen voor Beeldscherm, 18
- monoscopische display, 22
- multitput out, 38
- multiview, 38
- multiview in, 38
- multiview out, 38
- ondersteuning, vi
- opnieuw installeren
 - videostuurprogramma, 32, 33
- opnieuw opstarten in VGA-modus, 31
- opnieuw starten in veilige modus in Windows 2000, 31
- over dit document, v
- overzicht, v
- primaire en secundaire DVI-I-connectors, 38
- problemen oplossen, 29
 - algemene problemen, 29
 - bepalen of uw eenheid defect is, 31
 - diagnostiek, 31
 - het videostuurprogramma
 - opnieuw installeren onder Windows 2000, 33
 - het videostuurprogramma
 - opnieuw installeren onder Windows NT, 32
 - hulp verkrijgen, 34
 - laatstbekende goede optie in Windows NT, 31
 - oplossingen, 29
 - opnieuw opstarten in VGA-modus, 31
 - opnieuw starten in veilige modus in Windows 2000, 31
 - videoresolutie, 31
- productinformatie, vi
- software
 - installeren, 11
 - Windows 2000-stuurprogramma's installeren, 13
 - Windows NT-stuurprogramma's installeren, 12
- specificaties, 35
- stereodisplay activeren, 21
- stereodisplay-apparaat
 - aansluiten, 16
- stereoscopische display, 22
- stereosyncuitvoer, 38
- stuurprogramma's installeren, 11
- opstartversie van systeem, 15
- systeem
 - vereisten, 7
 - Windows NT-opstartversie, 15
- twee monitor-weergave onder Windows 2000, 25
- uitvoer
 - DVI-I, 38
 - stereosync, 38
- verkrijgen
 - meer informatie, vi
- VGA-modus, 31
- VGA-monitor
 - aansluiten, 11
- video
 - beeld, 15
 - DVI-I-uitvoer, 38
 - resolutie, 31
- videodisplay
 - configureren, 17
 - stereo, 21
- videokaart
 - gebruiken, 17
 - problemen oplossen, 29
- videostuurprogramma
 - opnieuw installeren onder Windows 2000, 33
 - opnieuw installeren onder Windows NT, 32
- weergave

twee monitors onder Windows
2000, 25
Windows 2000-stuurprogramma's
opnieuw installeren, 33
Windows 2000-stuurprogramma's
installeren, 13
opstartversie van systeem, 15
standaard, 14

Windows NT-stuurprogramma's
opnieuw installeren, 32
standaard, 14
Windows NT-stuurprogramma's
installeren, 12
opstartversie van systeem, 15
videobeeld, 15
World Wide Web, vi