

WILDCAT REALiZM[®]

3DLABS WILDCAT REALiZM

安裝指南

WILDCAT REALiZM 800

WILDCAT REALiZM 500

WILDCAT REALiZM 200

WILDCAT REALiZM 100

3D*labs*[®]
A CREATIVE Company

3Dlabs © 版權所有2005 - 一個極富創意的公司

3Dlabs 和 Wildcat 是註冊商標，而 Realizm、SuperScene 和 DirectBurst 是 3Dlabs 的商標。Pentium 和 Xeon 都是 Intel 的註冊商標。OpenGL 是 SGI 的註冊商標。AutoCAD 是 Autodesk Inc 的註冊商標。Microsoft、DirectX、Windows 2000 和 Windows XP 是 Microsoft Corporation 的註冊商標。Athlon、Opteron 和 3DNow! 是 AMD 的註冊商標。所有其他商標和註冊商標分別是其持有者的財產。

警告： 如果未經 3Dlabs, Inc., Ltd. 明確許可即對 3Dlabs 圖形加速卡進行更改或修改，則會使用戶擔保失效。

FCC 聲明： 本設備經測試證實，符合 FCC 規定第 15 部分對 B 類數位設備的限制。規定這些限制的目的是為在住宅區安裝所造成的有害幹擾提供適當的保護。本設備產生、使用並能輻射無線電頻率能量。如果未按照安裝指南安裝和使用產品，則可能對無線電通訊造成有害幹擾；但是，不保證特定的安裝方法不會產生幹擾。當本設備給無線電或電視接收造成有害幹擾時（這可以通過關閉和打開本設備來判斷），用戶最好採用下列的一種或多種手段來糾正幹擾：

1. 重新定向或重新放置接收天線。
2. 增加本設備和接收器之間的距離。
3. 將本設備連接到一個與接收器所連接的不同電路的插座上。
4. 向 3Dlabs 或有經驗的無線電/電視技術人員諮詢，以尋求幫助。

要符合 FCC 規定，必須使用遮罩電纜來連接其他設備。本設備符合 FCC 規定第 15 部分的要求。操作時應遵守以下兩項條件：1) 本設備不得造成有害幹擾；2) 本設備必須接受所接收到的任何幹擾，包括可能導致意外操作的幹擾。

本 B 類數碼裝置符合加拿大關於導致幹擾設備的規定的所有要求。Cet appareil numérique de la classe B respecte toutes les exigences du Règlement sur le matériel brouilleur du Canada.

3Dlabs, Inc. 並不表示以本出版物所述的方式使用其產品將不會侵犯現有或將來的專利權。本出版物中包含的說明也不隱含地授予根據說明製作、使用或銷售設備或軟體的許可。

規格如有更改，恕不另行通知。

三年部件和人工費有限擔保

3Dlabs 擔保由 3Dlabs (不包括任何軟體) 提供的產品將在您，買主，自購買 3Dlabs 產品之日起的三(3)年時期之內沒有材質和/或製造工藝方面的重要缺陷。在這一擔保期限之內，3Dlabs 將根據以下所規定的 3Dlabs 或授權的 3Dlabs 服務中心的 3Dlabs 退貨授權 (RMA) 政策改正在其產品上的任何材質和/或製造工藝方面的重要缺陷、或產品的任何故障並使其實質上符合 3Dlabs 的硬體規格而不向您收取材質和 3Dlabs 的內部人工費用。退貨的運費必須由買主預付。任何替換的部件/產品都將是新的或在可用年限之內，並且保證是在最初擔保期的剩餘時間之內或自替換部件/產品的發運之日起的三十(30)天之內，以兩者之中時間較長的為準。在此所提供的擔保期限，不應當被作為向 3Dlabs 購買任何額外的部件/產品的結果而得到延長。如果在材質或製造工藝上有缺陷，買主必須以書面方式通知 3Dlabs 或授權的服務中心而且該書面通知在任何情況下都必須在擔保期失效之前被 3Dlabs 或授權的服務中心收到。買主必須提出購買證明。本擔保僅限於在正常使用情況下發生的因材質或製造工藝上的缺陷而造成的故障。它並不包括在運輸途中發生的損壞或因為，但並不限於事故、誤用、濫用、疏忽、不正確操作、不正確應用、改動、修改、火災、洪水、地震、爆炸、閃電、電路浪湧、進入沙子、塵埃、水分和液體、不可抗力造成的損害、或除 3Dlabs 或授權的 3Dlabs 服務中心以外的任何公司所提供的服務造成的故障。

在此所規定的擔保期是不可轉讓的。

限制和除外條款

以上所述的擔保是唯一擔保以及買主唯一適用於本產品的補救方法。所有其他的擔保，不管是明示的還是默示的(包括所有可商銷性、非侵權或對於特定目的適用性的默示擔保)。在此均不予以承認。3DLABS 不應對使用本產品而導致的，或任何因違反本擔保而引起的事務或隨之發生的損失負責。有一些州不允許事故或隨之發生損失的除外或限制，因此上述限制和除外條款對您可能並不適用。

僅限使用于 UL 認可的，帶有安裝和卸載說明的 ITE 附加設備。

安裝您的 Wildcat Realizm 圖形加速卡

有關打開和關閉電腦、識別 AGP 8x 或 PCI Express

擴展槽和添加擴充卡的指導，請參考電腦附帶文件中的說明。在本文件內提及的用戶指南包含於 Wildcat Realizm 的產品光碟內，你也可以通過 3Dlabs 的網站：<http://www.3dlabs.com/support/> 獲得。

注意：如果您要更換圖形卡，那麼在關閉系統和拆卸舊的圖形卡之前，務必要卸載舊的視頻驅動程式軟體。有關卸載驅動程式的詳細資訊，請參閱用戶指南安裝驅動程式軟體內關於卸載驅動程式的詳細資訊。

1. 關閉電腦和監視器的電源，然後斷開電纜與電腦的連接（請參照“在您開始安裝之前”內的用戶指南說明）。
2. 拆下您系統的機蓋，以便可以觸及需要安裝您 Wildcat Realizm 圖形加速卡的插槽。檢查您的系統文件以便找到安裝您加速卡的合適插槽。
3. 如果您還沒有從您的系統內卸除任何現有的圖形卡，現在就把它卸除。如果必要的話，請從您將要安裝 Wildcat Realizm 圖形加速卡的插槽上拿掉後側嵌板蓋。
4. 將 Wildcat Realizm 圖形加速卡從其防靜電包裝中取出。記下產品註冊所需的序號，以備將來使用。序號位於圖形加速卡上暴露電路的一側，在標籤上還有條型碼。
5. 將本圖形加速卡放入正確的插槽、插緊並將本圖形卡固定到底板上。有關將本圖形卡固定到底板上的說明，請參閱您的系統文檔。如果插卡或連接不緊，就會造成接地和操作方面的問題。
6. 在安裝您的Realizm圖形卡之前，要特別注意確保您要安裝圖形卡的主板和系統不會和圖形卡所需要的物理空間發生衝突。同時，您要確保有空間以便驅動器電纜連接到主板和目前的電源，或者進行通訊電纜的佈線。在某些系統內，可能要卸除Realizm圖形卡背面的擴展架以便進行正確安裝。

注意：在圖形加速卡上的冷卻風扇必須留有足夠的間隙以確保適當的氣流。堵塞氣流可能導致圖形卡過熱。

請確保風扇周圍沒有可能妨礙風扇頁片正常轉動的電纜或電線。

連接電源到圖形卡

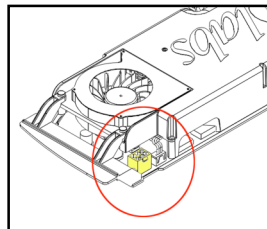
警告：您必須把輔助電源連接到REALISM 100, 200或800圖形卡。未能按照說明連接把電源連接到圖形卡可能會損壞圖形卡。注意：REALISM 500並不需要連接輔助電源。

在您向系統恢復通電之前，您必須把來自系統電源中的輔助電源連接到圖形卡（Realizm500是一個例外情況）如果您沒有可用的電纜來插入圖形卡，您也許就沒有用於向圖形卡供電的電源。請見用戶指南介紹部分內的“系統要求”瞭解您圖形加速卡的具體電源要求。

連接電源到 Wildcat Realizm 800

Wildcat Realizm 800（它符合用於圖形加速卡的PCI Express™ x16 圖形150W）使用來自通過專門設計用來直接插入 x16 PCI Express 圖形卡的一個高端電源接頭的系統電源的電力。

如果您的系統電源不具有高端電源接頭，它就不符合 PCI Express 高端電源規格。在**您繼續安裝您的圖形卡之前，您必須確保您的系統具有所推薦最低的電源要求。**此外，您需要使用您圖形卡附帶的 Y



型電源電纜來連接到系統電源。Y

型電源電纜使您能夠連接到來自系統電源的兩個獨立電源電纜以便向圖形卡供電。

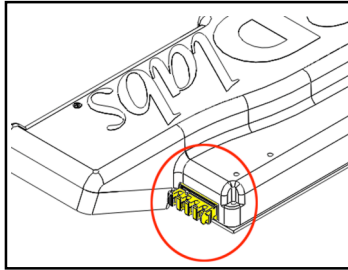
警告： 未能按照下面的說明將會損壞 Wildcat Realizm 800 圖形卡的功能。

1. 在 Wildcat Realizm 800 (請見前一頁的圖) 上找到電源接頭。把 Y 型電源電纜的單獨的一端連接到 Wildcat Realizm 800 上。
2. 在兩個獨立系統電源電纜的每一個上找到單獨的接頭。電纜必須相互獨立而且接頭必須是最靠近電源的第一個。
3. 把 Y 型電源電纜 (那個您插入 Wildcat Realizm 800 的電纜) 上兩個接頭各自插入兩個系統電源電纜。
4. 在重新連接電源線之前請放回後側嵌板蓋。

連接電源到 Wildcat Realizm 200 或 100

警告： 未能按照下面的說明將會損壞圖形卡的功能。

1. 在 Wildcat Realizm 200 或 100 (見下圖) 上找到電源接頭。



2. 找到沒有被使用的系統電源電纜。如果您的電源電纜夠不到圖形卡，請使用附帶的電源加長線。
3. 把電源電纜連接到圖形卡。
4. 如果使用防靜電腕帶的話，請把它拿掉並重新放回您系統上的蓋子。
5. 重新連接電源線。

連接顯示器

請參閱用戶指南瞭解可用的顯示配置和輸入／輸出面板示意圖。

連接 DVI 監視器

1. 確保電腦的電源已關閉。
2. 有關您監視器所需連接類型的資訊，請參閱監視器附帶的文檔。您的監視器電纜應該有一個數位元視頻介面 (DVI)-I 接頭或者一個15-針 VGA 接頭，這取決於監視器的類型。如果您的監視器是VGA監視器，請看以下的“[連接VGA監視器](#)”內容。
3. 把工作站監視器的視頻電纜連接到3Dlabs Wildcat Realizm圖形卡的主DVI-I埠（標有“1”）上。

連接 VGA 監視器

1. 將監視器的 15 針 VGA 接頭連接到從 DVI-到模擬適配器的 VGA 端（參閱下文）。
2. 將適配器的 DVI-I 端連接到 3Dlabs Wildcat Realizm 視頻卡的主 DVI-I 埠（標有“1”）。

安裝 Wildcat Realizm 驅動程式

在安裝新的驅動程式軟體之前，您必須刪除任何現有的驅動程式軟體。請見 Wildcat Realizm 用戶指南包含在產品光碟上有關正確刪除現有驅動程式軟體的更多資訊。

安裝 Wildcat Realizm 驅動程式

注意:我們建議您在我們的網站：<http://www.3dlabs.com/support/drivers/>下載最新的驅動程式。您必須為您正在運行的 Windows 作業系統安裝正確的 Wildcat 驅動程式。如果您不能確定，請參閱位於驅動程式傳遞媒質上的 README.TXT 文檔瞭解這一資訊。您也可參閱 Microsoft Windows 的文件以及網上幫助獲得更多有關安裝驅動程式和軟體應用程式的內容。

如果您正在 Linux 作業系統上安裝您的 Wildcat Realizm 圖形卡，請閱讀 3Dlabs 驅動程式下載區域的內容以瞭解驅動程式和安裝說明。

1. 此驅動程式必須由擁有管理員特權的用戶來安裝。有關管理員特權的更多詳細資訊，請諮詢您的系統管理員或參閱 Microsoft 作業系統的用戶手冊。
2. 啟動 Windows。如果出現“發現新硬體向導”，請單擊“取消”關閉該對話方塊。在 Windows XP 中，當詢問您是否希望由 Windows XP 設定解析度時，關閉氣球提示。
3. 找到包含有 3Dlabs Wildcat Realizm 驅動程式的傳遞媒質(包括在 Wildcat Realizm 的產品光碟內，或作為文檔從www.3dlabs.com下載)。將該媒質插入相應的驅動器或更改目錄以找到驅動程式。
4. 在 Wildcat Realizm 驅動程式安裝資訊對話方塊中，單擊“確定”開始驅動程式安裝過程。
5. 如果出現 Windows Capability Logo 警告訊息，請按“依然繼續”來完成驅動程式安裝。
6. 您必須重新啟動工作站以便使新設定生效。從磁碟機中取出傳遞媒質（如果有的話）。單擊“是”重新啟動工作站。在 Windows XP 中，選擇“登出”，再選擇“關閉”電腦，然後重新啟動。

在 Microsoft Windows 2000 下

在首次安裝驅動程式的時候，您將被要求第二次重新啟動系統，這樣雙頭驅動程式能夠為你的 Wildcat Realizm 卡而得到註冊。如果您需要的話，這將使您可以運行於帶有兩個監視器的雙頭模式。請見用戶指南內的“配置顯示設定”部分的內容。隨後的驅動程式安裝只需要重新啟動一次。

在 Microsoft Windows XP 下

雙頭驅動程式已經得到了註冊，因此並不需要第二次重新啟動系統。