

# Wildcat™ 4110 PRO

## Grafikk -akselerator Brukerveiledning



3Dlabs,® Inc.  
480 Potrero Avenue  
Sunnyvale, CA 94086  
408 - 530 - 4700  
[www.3dlabs.com](http://www.3dlabs.com)

## **Opphavsrett**

© 2000 3Dlabs, Inc. Med enerett. Dokumentet inneholder opplysninger som er beskyttet av lover om opphavsrett, forretningshemmeligheter og varemerke. Dette dokumentet kan ikke, hverken fullstendig eller delvis, gjenskapes i noen annen form eller på noen annen måte, eller brukes til å lage noen form for avledet arbeid, uten skriftelig samtykke fra 3Dlabs, Inc.

Bruk, kopiering eller kunngjøring av United States Government er underlagt restriksjoner som fremsatt i delen (c)(1)(ii) i paragrafen om teknisk data og dataprogramvare ved DFARS 252.227-7013. Rettigheter som ikke er offentliggjort faller inn under USAAs lover om opphavsrett.

3Dlabs Inc, 480 Potrero Avenue, Sunnyvale, CA 94086, USA

## **Underretning**

Opplysningene i dette dokumentet kan endres uten forhåndsvarsel og skal ikke oppfattes som en forpliktelse for 3Dlabs, Inc. 3Dlabs, Inc skal ikke holdes ansvarlig for tekniske eller redaksjonelle feil i, eller unnlater fra dette dokumentet. 3Dlabs, Inc skal ikke holdes ansvarlig for tilfeldige eller indirekte skader som oppstår etter anskaffelse eller bruk av dette dokumentet.

Alle garantier som gis fra 3Dlabs, Inc. når det gjelder utstyr og programvare fremsettes i garantierklæringen som følger med produktet ditt.

Ingenting som er skrevet eller antydnet i dette dokumentet eller dets innhold skal betraktes eller anses som en modifisering eller endring av slike garantier.

## **Varemerker**

3Dlabs, Inc. og Wildcat er registrerte varemerker som tilhører 3Dlabs, Inc. SuperScene og DirectBurst er varemerker som tilhører 3Dlabs, Inc. Microsoft, Microsofts logo, Windows NT, og Windows 2000 er registrerte varemerker som tilhører Microsoft Corporation. Intel and Pentium er registrerte varemerker som tilhører Intel Corporation. OpenGL er et registrert varemerke som tilhører Silicon Graphics, Inc.

Andre merker og produktnavn tilhører sine respektive eiere.

## **FCC/DOC-krav**

Dette utstyret har blitt testet og funnet å være i samsvar med begrensningene for digitalutstyr av klasse B, i følge del 15 i reglene som er utgitt av Federal Communications Commission (FCC). Disse begrensningene skal sørge for rimelig beskyttelse mot sjenerende forstyrrelser når utstyret brukes inne i en bolig. Utstyret produserer, bruker og kan avgi radiofrekvensenergi. Hvis utstyret ikke installeres og brukes i henhold til instruksjonene, kan det forårsake sjenerende forstyrrelser for radiosamband. Det er imidlertid ingen garanti for at det ikke vil oppstå forstyrrelser i en bestemt installasjon.

Hvis utstyret forårsaker sjenerende forstyrrelser for radio-eller fjernsynsmottak, noe som kan bevises ved å skru utstyret av og på, forsøk å rette opp problemet slik: Sett innretningen som er påvirket av forstyrrelsene i en annen stilling eller på et annet sted; øk avstanden mellom utstyret og innretningen som er påvirket; kople utstyret til et uttak som er på en annen strømkrets enn den påvirkede innretningen; konsulter en selger eller en erfaren radio-/tv-tekniker.

Endringer og modifiseringer som er utført på systemet og som ikke er godkjent av FCC/DOC kan frata brukeren retten til å håndtere utstyret.

Dette digitalapparatet av klasse B oppfyller alle kravene i Canadian Interference-Causing Equipment Regulations.

## **Advarsler**

Endringer og modifiseringer som er utført på kortet og som ikke er godkjent av 3Dlabs kan frata brukeren retten til å håndtere utstyret.

For å redusere risikoen for elektrisk støt, må du åpne ikke åpne utstyret med mindre det står i instruksjonene at du skal gjøre det. Bruk ikke verktøy til andre formål enn det som står i instruksjonene.

Kortets deler kan ikke overhales eller repareres av bruker. Kontakt kvalifiserte servicepersonell.

Du må bruke isolerte kabler med denne innretningen, i samsvar med FCCs klasse B-begrensninger.

P/N 62-000006-001

# Innhold

<b>Innledning</b> .....	<b>v</b>
Om dokumentet .....	v
Dokumentkonvensjoner .....	v
Informasjon om operativsystem .....	vi
Informasjon om maskinvare .....	vi
Kundeservice .....	vi
På Internett .....	vi
<b>1 Introduksjon</b> .....	<b>1</b>
Egenskaper .....	1
Eksterne uttak .....	5
<b>2 Installering</b> .....	<b>7</b>
Før du installerer .....	7
Påse at pc-en din er klar .....	7
Finn fram materiale og verktøy .....	8
Forsiktighetsregler mot statisk elektrisitet .....	8
Installere skjermkortet .....	9
Kople til skjermen .....	10
Installere programvaren .....	11
Påse at pc-en din er klar .....	11
Bekreft standard skjermkortdriver .....	14
Bekreft systemoppstart-versjonen .....	15
Oppgradere VGA-kort for 3Dlabs 4110 PRO .....	16
Kople til en Stereovisningsenhet .....	17
<b>3 Bruke skjermkortet</b> .....	<b>20</b>
Konfigurere skjermvisningen .....	20
Fanen Konfigurasjon av 3Dlabs .....	20
Fane for 3Dlabs-skjerm .....	21
Aktivere Stereovisning .....	24
<b>4 Feilsøking</b> .....	<b>26</b>
Vanlige problemer og løsninger på disse .....	26
Skjermen .....	26
Diagnose .....	27
Slik oppnår du en brukbar skjermoppløsning .....	27
Oppdage en defekt enhet .....	28
Installere skjermdriveren på nytt .....	29
Hvor kan jeg få hjelp .....	31

<b>A Spesifikasjoner .....</b>	<b>32</b>
<b>B Uttak.....</b>	<b>34</b>
Stereo-uttak.....	35
Analogt skjermuttak.....	35
DVI-I-uttak.....	35
<b>Index.....</b>	<b>36</b>

# Innledning

*Brukerveiledningen for 3Dlabs Wildcat 4110 PRO* inneholder informasjon om installering og bruk av 3Dlabs Wildcat 4110 PRO-skjermkort, samt feilsøking, koplinger og spesifikasjoner.

Hvis du har kjøpt dette kortet som en del av et system, var det allerede installert og konfigurert i ditt system før det ble sendt til deg. Hvis du kjøpte kortet som en del av en oppgradering eller et tillegg, vil du i dette dokumentet finne instruksjoner for innstilling av visningsparametre og installering av skjerm drivere og maskinvare.

## Om dokumentet

*Brukerveiledningen for 3Dlabs Wildcat 4110 PRO* er satt opp slik:

- ◆ Kapittel 1, "Introduksjon," gir deg en oversikt over 3Dlabs Wildcat 4110 PRO-skjermkort, en liste over egenskaper og en kort beskrivelse av de eksterne uttakene.
- ◆ Kapittel 2, "Installering," gir deg trinn-for-trinn instruksjoner for installering av skjermkort og relatert programvare, samt tilkopling av skjerm og stereovisningsenhet.
- ◆ Kapittel 3, "Bruke skjermkortet," gir deg instruksjoner om hvordan du skal konfigurere skjermvisningen og hvordan du skal aktivere stereovisning.
- ◆ Kapittel 4, "Feilsøking," beskriver vanlige problemer og løsninger på disse, samt instruksjoner for hvordan du skal oppnå en brukbar skjermoppløsning, hvordan du installerer en skjermdriver på nytt og hvor du kan få hjelp.
- ◆ Tillegg A, "Spesifikasjoner," gir deg alminnelige og funksjonelle spesifikasjoner samt ytelses spesifikasjoner for Wildcat 4110 PRO-skjermkort. Du finner også en liste over oppløsninger, kortstørrelser og strømkrav.
- ◆ Tillegg B, "Uttak," beskriver porter og uttak på Wildcat 4110 PRO.

## Dokumentkonvensjoner

<b>Fet</b>	Kommandoer, ord eller tegn som du skriver inn ordrett.
<i>Kursiv</i>	Variable verdier som du tilfører, eller kryss-referanser.
Enkel avstand	Det som vises på skjermen.
SMÅ BOKSTAVER	Navnene på tastene på tastaturet, som f.eks. D, ALT eller F3; navn på filer og kataloger. Du kan skrive filnavn og katalognavn i dialogboksene eller kommandolinjen med små bokstaver med mindre du får beskjed om noe annet.
CTRL+D	Trykk en tast og hold den nede mens du trykker en annen tast, for eksempel

trykk CTRL og D samtidig.

## Informasjon om operativsystem

Du må ha Microsoft Windows NT 4.0 med Service Pack 5 (eller senere) eller Windows 2000 installert. Hvis du har kjøpt Wildcat 4110 PRO-skjermkort som en del av et system, ble operativsystemet du skal bruke installert på din maskin før den ble sendt til deg.

Les de trykte opplysningene og den elektroniske dokumentasjonen som ble levert sammen med systemet hvis du vil ha mer informasjon om operativsystemet.

## Informasjon om maskinvare

Les dokumentasjonen som ble levert sammen med systemet hvis du vil vite mer om pc-en din.

## Kundeservice

For kundeservice kan du kontakte 3Dlabs på tlf +1-800-464-3348 (USA) eller +44-178-447-0555 (Storbritannia), eller sende e-post til: [support@3dlabs.com](mailto:support@3dlabs.com)

## På Internett

Besøk <http://www.3Dlabs.com> for de siste nyhetene innen *3Dlabs* og produktinformasjon.

# 1 Introduksjon

3DLabs Wildcat 4110 PRO-skjermkort utstyrer pc-en eller arbeidsstasjonen din med mulighet til å lage profesjonell 3D-grafikk. Dette skjermkortet tilfører Intel Pentium II eller kraftigere pc-er som kjører Microsoft Windows NT eller Windows 2000-operativsystem med arbeidsstasjonsklasse, 3D-grafikkegenskaper og ytelse.

**MERK** Hvis du har mottatt ditt 3DLabs Wildcat 4110 PRO-skjermkort som en del av et system, er det allerede konfigurert til å fungere i dette systemet. Det behøves ingen flere modifiseringer. Skjermdriverne ble også installert på forhånd og er operative når du mottar systemet. Du trenger ikke utføre ytterligere installeringer eller konfigureringer med mindre du har kjøpt Wildcat 4110 PRO som tilleggsutstyr eller en oppgradering. Oppbevar driver-cd-en/disketten som ble levert sammen med systemet på et trygt sted i tilfelle det skulle bli nødvendig å installere driverne på nytt.

## Egenskaper

<b>Kortets grensesnitt</b>	AGP Pro-kort designet for systemer som har enten en 50-watts eller en 110-watts AGP Pro-kortholder. MERK: 3DLabs Wildcat 4110 PRO kan ikke settes inn i en standard AGP-kortholder.
<b>Videominne</b>	Rammebuffer: 64 MB Teksturbuffer: 64 MB DirectBurst: 8 MB
<b>Grafikk-kontroller</b>	Høyhastighets Wildcat chipsetteknologi
<b>RAMDAC</b>	220MHz
<b>Plug-and-Play skjermstøtte</b>	Ja
<b>Maksimal oppløsning (biter per piksel); Oppdateringsfrekvens</b>	1920 x 1200 (96); Sideforhold = 16:10; 60 Hz MERK: Støttede oppdateringsfrekvenser, skjermopløsninger, sideforhold og fargedybder avhenger av hvilken type skjerm du har og hvorvidt du har valgt multisampling. Se i Tillegg A, "Spesifikasjoner." Der vil du finne en liste over støttede oppløsninger og oppdateringsfrekvenser. MERK: For å kunne bruke en bestemt oppløsning sammen med ønsket oppdateringsfrekvens, må både skjermkortet og skjermen støtte det. Se i dokumentasjonen som ble levert sammen med skjermen din for å finne en liste over støttede skjermopløsninger.
<b>Akselerert 3D API</b>	OpenGL

<b>Egenskaper, forts.</b>	
<b>Støtte for strømstyring</b>	<ul style="list-style-type: none"><li>◆ Display Power Management Signaling (DPMS)</li><li>◆ Advanced Configuration and Power Interface (ACPI)</li></ul>
<b>Geometriakselerasjon</b>	<ul style="list-style-type: none"><li>◆ Matrisetransformasjoner av toppunkt og koordinater i normale modellvisninger</li><li>◆ Perspektiv- og visningstransformasjoner</li><li>◆ Matrisetransformasjoner av teksturkoordinater</li><li>◆ Lagring og behandling av lokal visningsliste</li><li>◆ Fullstendige lysberegninger (opp til 24 lyspunkter)</li><li>◆ Klipping av synlig volum</li><li>◆ Opp til seks brukerklippeplan</li><li>◆ Bildebehandling</li></ul>
<b>Tradisjonell 2D-bruk</b>	<ul style="list-style-type: none"><li>◆ 16- og 32-biters fargedybder (565 8888)</li><li>◆ Områdeutfyllinger med faste og mønstrede farger</li><li>◆ Vektorer (etter diamantregelen)</li><li>◆ Blokkflytting (skjerm-til-skjerm)</li><li>◆ Blokkflytting (skjerm-til-system)</li><li>◆ Blokkflytting (system-til-skjerm)</li></ul>
<b>OpenGL-operasjoner</b>	<ul style="list-style-type: none"><li>◆ Bildestøtte for flerformater, forstørring, bilineær skalering, fargematrise og fargetabeller</li><li>◆ Tåkeeffekter: Lineær, eksponentiell, eksponentiell<sup>2</sup> og brukerdefinert</li><li>◆ 2D/3D-punkter, vektorer og polygoner</li><li>◆ Teksturkartlegging: punkt, bilineær, trilineær og mangfoldige interne formater</li><li>◆ 24- og 32-biters dybdebufning</li><li>◆ Rastrering</li></ul>

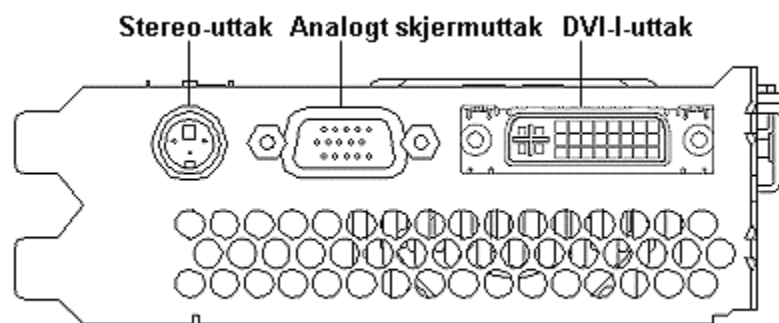
<b>Egenskaper, forts.</b>	
<b>OpenGL-operasjoner, forts.</b>	<ul style="list-style-type: none"><li>◆ Raskt vindusbytte</li><li>◆ Vindusklipping</li><li>◆ Rask dobbelbuffering i vindusmodus</li><li>◆ Maskering</li><li>◆ Stereoskjerm med sekvensiell rammevisning og linjesprang</li><li>◆ Delbildekopiering</li><li>◆ Matrisetransformasjoner</li></ul>
<b>OpenGL-funksjoner</b>	<ul style="list-style-type: none"><li>◆ Bildehåndtering:<ul style="list-style-type: none"><li>▪ Pikkelsbuffer</li><li>▪ Fargetabell</li><li>▪ Fargematrise</li><li>▪ Konvolvering</li></ul></li><li>◆ Blandingsfunksjoner:<ul style="list-style-type: none"><li>▪ Farge</li><li>▪ Min/maks</li><li>▪ Funksjonsavskilling</li></ul></li><li>◆ Tåkefunksjoner:<ul style="list-style-type: none"><li>▪ Tåkefunksjon</li><li>▪ Tåkeforskyvning</li></ul></li><li>◆ Teksturfunksjoner:<ul style="list-style-type: none"><li>▪ 3D-teksturer: kant-, ramme- og LOD-lås</li><li>▪ generering av mip-kart</li></ul></li><li>◆ Skjermfunksjoner:<ul style="list-style-type: none"><li>▪ linjesprang</li><li>▪ linjesprang-avlesning</li><li>▪ 422 piksler</li></ul></li></ul>

<b>Egenskaper, forts.</b>	
<b>OpenGL-forstørrelser, forts.</b>	<ul style="list-style-type: none"><li>◆ Vekslingskontroll-rutiner:<ul style="list-style-type: none"><li>▪ Vekslingskontroll</li><li>▪ Vekslingsgruppe</li><li>▪ Vekslingsstatistikker</li></ul></li><li>◆ Teksturfargetabell</li><li>◆ Pikselt tekstur og 4D-teksturering</li><li>◆ Tekstbryting ved bruk av mal</li><li>◆ Avspeiling av etter-teksturering</li></ul>
<b>Tilleggsegenskaper</b>	<ul style="list-style-type: none"><li>◆ SuperScene-utbedring av avtakeeffekt med multisampling i hele scenen:<ul style="list-style-type: none"><li>▪ Multisampling åtte ganger</li><li>▪ Prøvelokalisering av vibrasjoner</li><li>▪ Dynamisk prøvefordeling</li><li>▪ Dynamisk prøvefrigjøring</li></ul></li><li>◆ To tabeller for bildekartlegging</li><li>◆ Åtte stensillag</li><li>◆ Åtte dobbeltbufrede overliggende plan</li><li>◆ 32-biters Z-buffer</li><li>◆ Digitale/analoge omformere med høy ytelse og som kjører visningsenheter direkte</li><li>◆ DDC2B som standard for Display Data Channel</li><li>◆ Hodeskjermsett og visningsbriller (stereoskjerm med sekvensiell rammevisning og linjesprang påkrevet)</li><li>◆ Innebygd teksturminne med fullstendig mip-kartlagt trilineær interpolert teksturbehandling</li><li>◆ Digital Video Interface (DVI)-I digital støtte for flatskjerm</li></ul>

## Eksterne uttak

3Dlabs Wildcat 4110 PRO-skjermkort har tre standard eksterne uttak (se Figur 1):

1. 3-Pinners MiniDIN-stereo-uttak
2. 15-Pinners D-subanalog skjermuttak
3. DVI-I-uttak



Figur 1. Wildcat 4110 PRO Eksterne uttak

Se Tillegg B, "Uttak" for flere opplysninger om hver av Uttakene for 3Dlabs Wildcat 4110 PRO.



## 2 Installering

I dette kapittelet får du en trinn-for-trinn veiledning for installering av skjermkortet og relatert programvare, samt tilkopling av skjerm og stereovisningsenhet.

### Før du installerer

**MERK:** Hvis du kjøpte 3Dlabs Wildcat 4110 PRO-skjermkortet som en del av en pakke, ble kortet installert og konfigurert før det ble sendt til deg. Følgende instruksjoner for installering av maskinvare følges bare dersom du har kjøpt et kort som ikke er en del av et system eller trenger å installere skjermkortet på nytt.

**MERK:** Se i systemdokumentasjonen hvis du trenger instruksjoner for hvordan du åpner og lukker systemet, identifiserer en AGP Pro-kortholder, Peripheral Component Interconnect (PCI)-kortholder og hvordan du legger til utvidelseskort.

### Påse at pc-en din er klar

Generelle systemkrav omfatter:

- ◆ Pentium II eller større prosessor
- ◆ Microsoft Windows NT 4.0 med Service Pack 5 (eller senere) eller Windows 2000
- ◆ AGP Pro-kortholder

**ADVARSEL:** 3Dlabs Wildcat 4110 PRO-skjermkort kan ikke settes inn i en standard AGP-kortholder.

- ◆ En åpen PCI- kortholder ved siden av AGP Pro-kortholderen for avkjøling
- ◆ Minimum 32MB DRAM (64MB anbefales)
- ◆ Flerfrekvensskjerm med industristandard eller en digital skjerm som kan brukes sammen med DVI
- ◆ 3MB ledig minne på maskinens primære systemdisk for programvaren for skjermdriveren.

## Finn fram materiale og verktøy

Påse at du har følgende materiale:

- ♦ 3Dlabs Wildcat 4110 PRO-skjermkort
- ♦ Programvaren med skjermdriveren for 3Dlabs Wildcat 4110 PRO
- ♦ Skrutrekker
- ♦ Kabel til skjermen (levert sammen med pc-en eller skjermen)
- ♦ Dokumentasjonen som fulgte med pc-en
- ♦ Håndleddsstropp med jordforbindelse

## Forsiktighetsregler mot statisk elektrisitet

Statisk elektrisitet kan ødelegge komponentene inne i en datamaskin eller på et trykt kretskort. Dette gjør du for å redusere muligheten for elektrostatisk utlading:

- ♦ Slå av pc-en.

**ADVARSEL: Fjern ledningen fra systemet og vent 15 til 30 sekunder til reservestrømmen forsvinner. Tilleggskomponenter kan bli skadet hvis strømmen ikke koples fra systemet under installasjonsprosessen.**

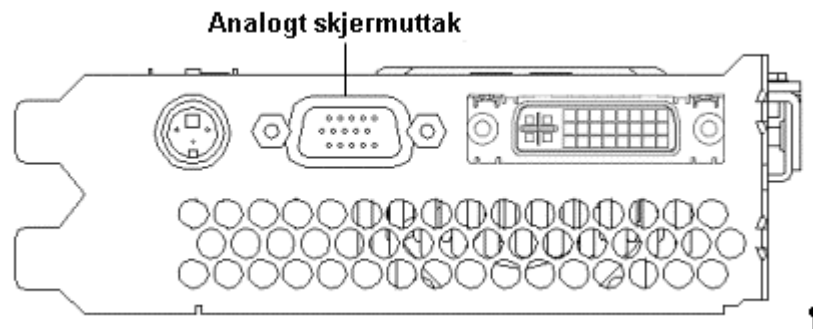
- ♦ Berør metallkabinettet på pc-en for å fjerne statisk elektrisitet før du rører ved kortet.
- ♦ Bruk en skikkelig tilkopledd håndleddsstropp med jordforbindelse når du holder i kortet eller arbeider inne i maskinen.
- ♦ Du må ikke ha på deg klær av ull eller polyester.
- ♦ Arbeid i et område med fuktighet på minst 50 prosent.
- ♦ La kortet være i den anti-statistiske beholderen til du er klar til å installere det.
- ♦ Berør kortet så lite som mulig og bare i kantene.

## Installere skjermkortet

Se i dokumentasjonen som fulgte med pc-en for flere instruksjoner om åpning og lukking av maskinen, identifisering av en AGP Pro-kortholder, PCI-kortholdere, og å legge til utvidelseskort.

### Slik installerer du 3Dlabs Wildcat 4110 PRO-skjermkortet:

1. Slå av strømmen til pc-en og skjermen og koble kablene fra pc-en.
2. Åpne pc-en for å få tilgang til AGP Pro-kortholderen.
3. Fjern kortet som befinner seg der. Behold skruene, da du skal bruke dem til å skru 3Dlabs Wildcat 4110 PRO-kortet fast i kabinettet.
4. Sett på plass Wildcat 4110 PRO-kortet til AGP Pro-kortholderen. Påse at de gullbelagte koplingene på kanten av kortet er helt på linje med kolingene i kortholderen (se Figur 2; disse koplingene vises på venstre side av bildet).



Figur 2. Wildcat 4110 PRO-skjermkort

5. Skyv kortet jevnt og bestemt inn i holderen til det sitter ordentlig på plass.
6. Undersøk nøye hvordan kortet er plassert i holderen. Hvis det ikke ser riktig ut, fjerner du det og setter det inn på nytt.
7. Bruk skruene du fjernet til å skru kortet fast til kabinettet på maskinen.
8. Lukk arbeidsstasjonen og koble til strømledningen. Se "Kople til skjermen" i dette kapitlet for instruksjoner om å kople en skjermenhet til Wildcat 4110 PRO-skjermkortet.

## Kople til skjermen

Ditt 3Dlabs Wildcat 4110 PRO-skjermkort ble forhåndsinstallert før det ble sendt til deg hvis du kjøpte det som en del av et system. Hvis du har installert kortet selv, må du installere programvaren for skjermdriveren etter at du har koplet til skjermen. Se “Installere programvaren” i dette kapitlet for instruksjoner.

### Slik kopler du til skjermen:

1. Pass på at strømmen til pc-en er slått av.
2. Kople skjermkabelen til den riktige uttaksporten på 3Dlabs Wildcat 4110 PRO-skjermkortet. Les i dokumentasjonen som fulgte med skjermen for flere opplysninger om hvilken type kopling som kreves. Du kopler vanligvis skjermkabelen til den analoge uttaksporten på skjermen. (Se Figur 3).

**MERK:** Hvis din skjerm ikke har innebygget kabel, bruker du en isolert skjermkabel med en 15-pinner (D-sub) skjermtilkopling i den ene enden for skjermuttaksporten på kortet og de riktige koplingene i den andre enden for skjerminntaksporten på skjermen. Les i dokumentasjonen som ble levert sammen med skjermen din for flere opplysninger.

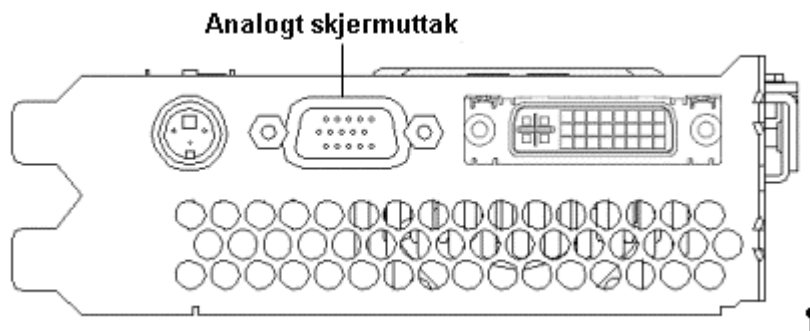


Figure 3. Wildcat 4110 PRO-analogt skjermuttak

3. Slå av strømmen til arbeidsstasjonen. Hvis på-lampen på skjermen ikke lyser eller skjermen ikke viser oppstartsekvensen, må du lese i kapittel 4, “Feilsøking.”

**MERK:** Hvis du har installert skjermkortet selv, vil maskinen startere opp i VGA-modus. Gå til delen “Installere programvaren” i dette kapitlet for instruksjoner om installering av skjermdriveren.

**MERK:** Se “Kople til en stereovisningsenhet” i dette kapitlet for instruksjoner om tilkopling av andre enheter til skjermkortet.

**MERK:** Hvis du bestilte 3Dlabs Wildcat 4110 PRO-skjermkortet som en del av et system, ble det installert og konfigurert før det ble sendt til deg. Se kapittel 3, “Bruke skjermkortet” for instruksjoner om justering av oppløsning, fargedybde og oppdateringsfrekvens.

## Installere programvaren

Hvis du har mottatt ditt 3Dlabs Wildcat 4110 PRO-skjermkort som en del av et system, er grafikkdriverne allerede installert. Instruksjonene nedenfor gjelder bare hvis du kjøpte ditt 3Dlabs Wildcat 4110 PRO-skjermkort som en del av en oppgradering eller dersom du skal installere driveren din på nytt.

### Påse at pc-en din er klar

Påse at din arbeidsstasjon har følgende før du installerer programvaren for Wildcat-driveren:

- ◆ Du må ha Microsoft Windows NT Workstation 4.0 med Service Pack 5 (eller senere) eller Windows 2000 programvare for operativsystem installert.
- ◆ 3MB ledig minne på maskinens primære systemdisk

**ADVARSEL:** Du må ha riktig driver for operativsystemet Windows NT 4.0 eller Windows 2000. Hvis du ikke er sikker, se etter i filen `readme.txt` som finnes i disketten eller cd-rommen for driveren.

**MERK:** Se i dokumentasjonen for Microsoft Windows NT eller Windows 2000 og den elektroniske hjelpen for mer informasjon om installering av drivere og programvare.

**MERK:** Hvis du skal installere 3Dlabs Wildcat 4110 PRO-driveren på nytt, må du fjerne den nåværende driveren før du installerer oppdateringen.

### Dersom du kjører Windows NT 4.0

#### Slik fjerner du den eksisterende 3Dlabs Wildcat 4110 PRO-driveren:

1. Logg deg på ved å bruke en konto med administrative privilegier.
2. Fra Start-menyen i operativsystemet går du til Instillinger/Kontrollpanel og dobbeltklikker på Legg til/fjern programmer.
3. På fanen Installer/avinstaller i Egenskaper for Legg til/fjern programmer markerer du 3Dlabs -skjermdriver og klikker Legg til/fjern.
4. Klikk ja når du blir bedt om å bekrefte at du vil fjerne driveren, og følge så klarmeldingene. Start maskinen på nytt før du installerer Wildcat 4110 PRO-driveren.

#### Slik installerer du Wildcat 4110 PRO-skjermdriveren:

1. Logg deg på ved å bruke en konto med administrative privilegier.
2. Sett disketten eller cd-rommen inn i riktig anretning.

3. Fra Start-menyen i operativsystemet går du til Innstillinger/Kontrollpanel/Skjerm og klikker på fanen Innstillinger.
4. Klikk på Skjermtype og klikk deretter Endre.
5. I dialogboksen Endre skjermtype, klikker du Har diskett.
6. I dialogboksen Installer fra disk skriver du inn stien til katalogen som inneholder disketten eller cd-rommen.
7. I dialogboksen Endre skjerm kontrollerer du at Wildcat 4110 PRO-driver er markert og klikker deretter OK.
8. Klikk Ja når du blir spurt om du vil installere en tredjepartsdriver. Filene blir kopiert fra disketten eller cd-rommen.
9. Etter at driverfilene er kopiert kommer det opp en melding som forteller deg at driveren er installert. Klikk OK.
10. Klikk Lukk for gå ut av dialogboksen Skjermtype.
11. Klikk Lukk for å gå ut av dialogboksen Egenskaper for skjerm.
12. Når du får melding om at maskinen må startes opp på nytt for at de nye innstillingene skal tre i kraft, fjerner du eventuelt disketten fra diskettstasjonen. Klikk Ja til å starte maskinen på nytt.
13. Etter at systemet er startet opp på nytt og du logger deg på, kommer det opp en melding som sier at en ny skjermdriver er installert, og at du bør gå inn i Skjerm i Kontrollpanelet for å velge ønsket skjermoppløsning. Klikk OK.

MERK: Se kapittel 3, "Bruke skjermkortet" for instruksjoner om hvordan du skal definere skjermegenskaper.

### **Dersom du kjører Windows 2000**

#### **Slik fjerner du en eksisterende driver:**

1. Logg deg på ved å bruke en konto med administrative privilegier.
2. Fra Start-menyen til operativsystemet går du til Innstillinger/Kontrollpanel og dobbeltklikker på Legg til/fjern programmer.
3. I boksen for fjerning eller endring av programmer merker du 3DLabs Display Driver og dobbeltklikker på Legg til/fjern...
4. Klikk Ja når du bes om å bekrefte fjerningen av driveren, og følg instruksjonene som kommer opp for å fullføre denne prosessen.
5. Klikk OK når du får beskjed om at driveren er fjernet.

#### **Slik installerer du Wildcat 4110 PRO-skjermdriveren:**

1. Logg deg på ved å bruke en konto med administrative privilegier. Nå vil veiviseren for ny maskinvare komme opp.
2. Klikk Neste på veiviseren for ny maskinvare.

3. Under Installer enhetsdrivere for maskinvare, klikker du “Søk for en passende driver for enheten (anbefales)” og så klikker du Neste.
4. Under Søk etter driverfiler må du forsikre deg om at du har valgt riktig plassering for søk og at Disk 1 til driveren er lastet i riktig stasjon. Så kan du klikke Neste og veiviseren vil finne driverens installasjonsfiler.
5. Under Resultat av driverfilsøk klikker du Neste for å starte installeringen.
6. Sett inn Disk 2 når du får beskjed om det, og klikk så OK for å fortsette installeringen.
7. Idet driveren er installert, klikker du Fullfør for å avslutte veiviseren for ny maskinvare.
8. Når du får beskjed om at arbeidsstasjonen må startes på nytt for at de nye innstillingene skal tre i kraft, skal du fjerne platen fra stasjonen (om nødvendig) og klikke Ja for å starte arbeidsstasjonen på nytt igjen.

MERK: Se “Konfigurerere skjermvisningen i Windows 2000” senere i dette dokumentet for nærmere instruksjoner om innstilling av skjermegenskaper.

## **Bekreft standard skjermkortdriver**

### **Dersom du kjører Windows NT 4.0**

#### **Slik bekrefter du standard skjermkortdriver:**

1. Fra Start-menyen til operativsystemet går du til Innstillinger/Kontrollpanel/Skjerm og klikker på fanen Innstillinger i dialogboksen Egenskaper for Skjerm.
2. Klikk på Skjermtype og bekreft at 3Dlabs Wildcat 4110 PRO er listet opp under Skjerm. Dette indikerer at den riktige driveren er installert.
3. Klikk Avbryt for å lukke dialogboksen Egenskaper for skjerm.

### **Dersom du kjører Windows 2000**

#### **Slik bekrefter du standard skjermkortdriver:**

1. Fra Start-menyen i operativsystemet går du til Innstillinger/Kontrollpanel/Skjerm og klikker på fanen Innstillinger i dialogboksen Egenskaper for Skjerm.
2. Bekreft at de to 3Dlabs Wildcat 4110 PRO-enheten er listet opp under Skjerm. Dette indikerer at den riktige driveren er installert.
3. Klikk Avbryt for å lukke dialogboksen Egenskaper for Skjerm.

## Bekreft systemoppstart-versjonen

### Dersom du kjører Windows NT 4.0

#### Slik bekrefter du standard systemoppstart-versjon:

1. Fra Start-menyen til operativsystemet går du til Innstillinger/Kontrollpanel/System.
2. Klikk på fanen for Oppstart/avslutning.
3. Kontroller at Windows NT Workstation versjon 4.0 er valgt i Oppstart-listen. Hvis ikke, velger du den fra listen og klikker Bruk.

MERK: Du må ikke velge operativsystemets VGA-versjon. Skjermvisningen kjøres i VGA-modus når 3Dlabs Wildcat 4110 PRO-grafikkdriveren ikke kjøres.

4. Klikk OK for lukke dialogboksen System.

#### Slik sjekker du skjermbildet:

1. Hvis dialogboksen Egenskaper for skjerm ikke er kommet opp, går du til Start-menyen i operativsystemet og velger Innstillinger/Kontrollpanel/Skjerm og klikker på fanen for Innstillinger.
2. Klikk Test for å teste skjermoppløsningen.
3. Klikk OK for å fjerne dialogboksen Egenskaper for skjerm.

MERK: Se Kapittel 3 "Bruke skjermkortet," for instruksjoner om hvordan du skal definere skjermegenskaper.

### Dersom du kjører Windows 2000

#### Slik bekrefter du standard system-oppstartsversjon:

1. Fra Start-menyen til operativsystemet går du til Innstillinger/Kontrollpanel/System/Avansert.
2. Klikk Oppstart/gjenoppretting.
3. I dialogboksen Oppstart/gjenoppretting bekrefter du at "Microsoft Windows 2000 Professional" er listet opp som standard operativsystem, og så klikker du OK.
4. Klikk OK for å lukke dialogboksen Systemegenskaper.

## Oppgradere VGA-kort for 3Dlabs 4110 PRO

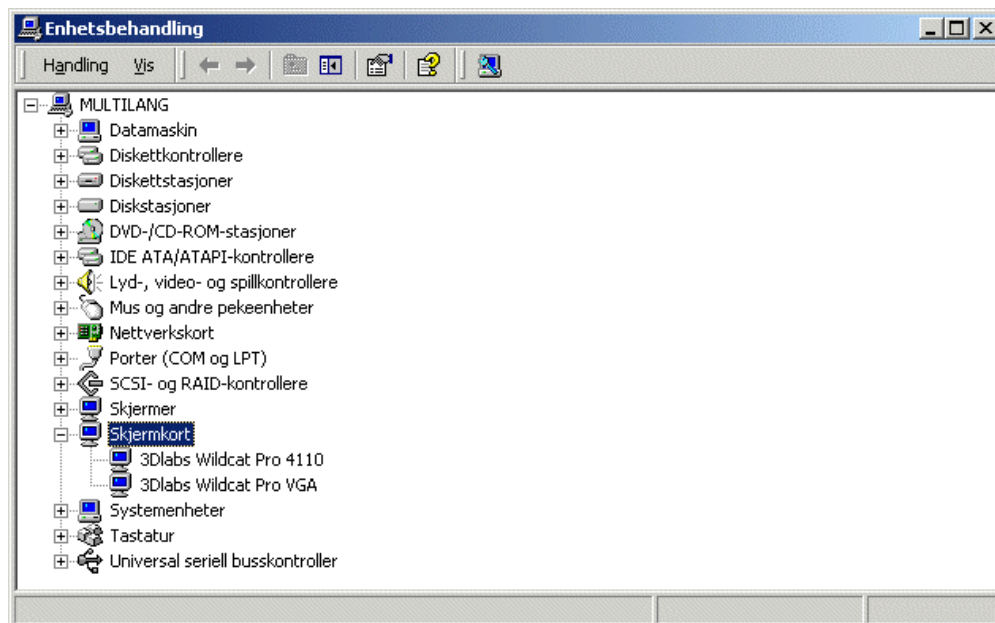
MERK: Denne fremgangsmåten gjelder kun for systemer som kjører Windows 2000

### Slik oppgraderer du VGA-kortet:

1. Fra Start-menyen til operativsystemet går du til Innstillinger/Kontrollpanel/System. Klikk på fanen Maskinvare i dialogboksen til System, og klikk så Enhetsbehandling.
2. Under Skjermkort dobbeltklikker du på skjermkortet Chips and Technologies 65554 Graphics(se Figur 4).
3. Under fanen Driver klikker du Oppdater driver.
4. Oppgraderingsveiviser for enhetsdriver vises. Klikk Neste og merk så Vis en liste over kjente drivere, og klikk så neste.
5. Velg å vise all maskinvare for denne enhetsklassen. Under Produsent velger du 3Dlabs, og under Modell velger du 3Dlabs VGA. Klikk Neste.
6. Dialogboksen Oppdater driver-advarsel kommer opp. Klikk Ja. Oppdater enhetsdriver kommer opp igjen. Klikk Neste på veiviseren.
7. Du vil få beskjed om at digital signatur ikke er funnet og et spørsmål om du vil fortsette installeringen. Klikk Ja.
8. Sett inn Disk 2 når du får beskjed om det, og klikk OK for å fortsette installeringen.
9. Når driveren er installert klikker du Fullfør for å avslutte veiviseren Oppdater enhetsdriver.
10. Når du får beskjed om at arbeidsstasjonen må startes på nytt igjen for å bruke de nye innstillingene, tar du ut disketten fra arbeidsstasjonens diskettstasjon og klikker Ja for å starte arbeidsstasjonen på nytt.

### Slik bekrefter du at 3Dlabs VGA-kontrollfunksjonen er installert:

1. Fra Start-menyen til operativsystemet går du til Innstillinger/Kontrollpanel/System, og klikk på fanen Maskinvare i dialogboksen System. Klikk så på Enhetsbehandling.
2. Bekreft at 3Dlabs VGA er listet opp under Skjermkort. Dette indikerer at den riktige driveren er installert.



Figur 4. Enhetsbehandling viser skjermkortet Chips and Technologies 655554 Graphics.

## Kople til en Stereovisningsenhet

Instruksjonene nedenfor gjelder bare hvis du skal kople en stereovisningsenhet til Wildcat 4110 PRO-skjermkortet.

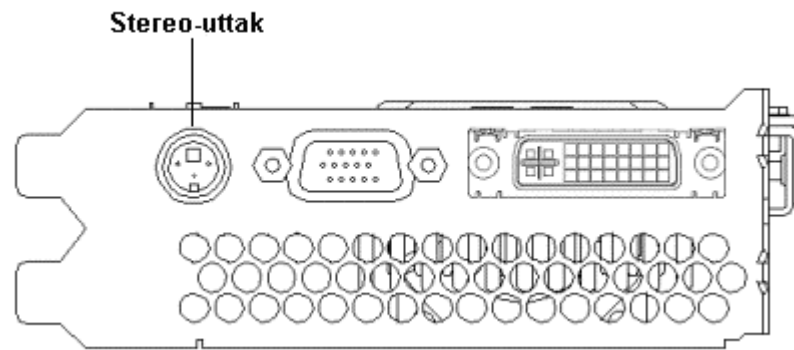
### Slik kople du til en stereovisningsenhet:

1. Kople den ene enden av emitterkabelen til inntaksporten på din stereoskopiske skjerm.

**MERK:** Se i dokumentasjonen som ble levert sammen med din stereoskopiske skjerm for informasjon om Uttak og riktige kabler.

2. Kople den andre enden av kabelen til stereo-uttaket på Wildcat 4110 PRO-skjermkortet (se Figur 5).

Konfigurer skjerminnstillingene slik at du får stereovisning. Se Kapittel 3 "Bruke skjermkortet" for detaljerte instruksjoner.



Figur 5. Wildcat 4110 PRO-stereo-uttak



## 3 Bruke skjermkortet

Dette kapittelet inneholder instruksjoner for konfigurering av skjermvisningen og aktivering av stereovisning.

**MERK:** Hvis du bestilte skjermkortet som en del av et system, ble det konfigurert før det ble sendt til deg. Følgende instruksjoner gjelder bare hvis du kjøpte kortet som en oppgradering eller et tillegg.

### Konfigurere skjermvisningen

Så snart driverne er ordentlig installert vil dialogboksen Egenskaper for skjerm bestå av to ekstra faner: Konfigurasjon av 3Dlabs og 3Dlabs -skjerm.

#### Fanen Konfigurasjon av 3Dlabs

**Slik bruker du fanen Konfigurasjon av 3Dlabs:**

1. Forsikre deg om at du er logget inn på ikke-VGA-versjonen i Windows NT 4.0 or Windows 2000. Les i dokumentasjonen for Windows NT 4.0 or Windows 2000 eller se i den elektroniske hjelpen hvis du trenger instruksjoner.
2. Lukk andre programmer som måtte være åpne.
3. Fra Start-menyen går du til Innstillinger/Kontrollpanel/Skjerm. I Windows NT 4.0 klikker du fanen Konfigurasjoner av 3Dlabs dersom den ikke allerede vises. I Windows 2000 følger du samme sti og klikker fanen Innstillinger og så Avansert. Klikk fanen Konfigurasjoner av 3Dlabs dersom den ikke allerede vises (se Figur 6).
4. På fanen Konfigurasjon av 3Dlabs:
  - Klikk på maskinvareinformasjon for å se gjeldende innstillinger for maskinvare.
  - Klikk Vis konfig for å se gjeldende innstillinger av skjermen.
  - Klikk på veiviser for konfigurering for å aktivere en steg-for steg-veiviser som vil hjelpe deg med å endre gjeldende skjermkonfigurasjoner og å opprette nye. På Wildcats Veiviser f. forhåndsfig. klikker du Neste og følger klarmeldingene for hvordan du skal opprette en ny konfigurasjon eller modifisere eller slette en eksisterende konfigurasjon.

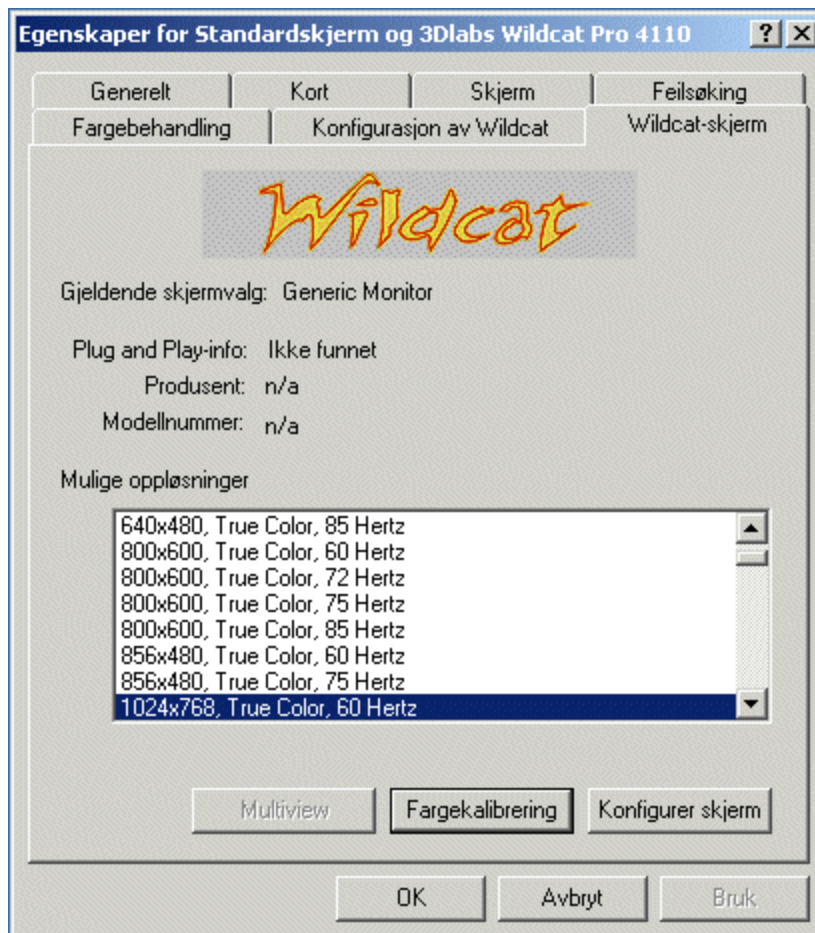


Figur 6. Fane for Konfigurasjon av 3Dlabs

## Fane for 3Dlabs -skjerm

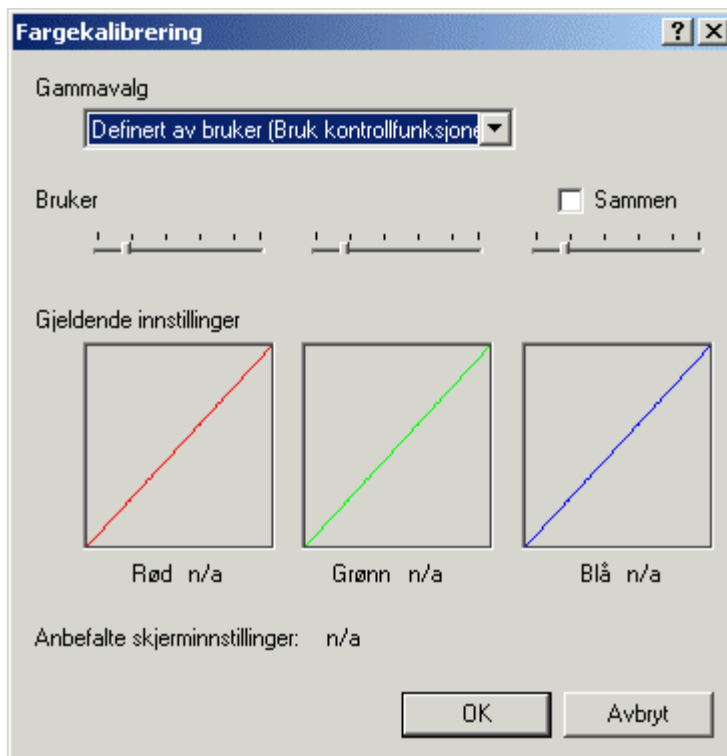
### Slik bruker du fanen for 3Dlabs-skjerm:

1. I dialogboksen Egenskaper for skjerm klikker du på fanen for 3Dlabs -skjerm (se Figur 7). Denne fanen inneholder kommandoer for justering av oppløsning, fargedybde og oppdateringsfrekvens. Se trinnene under "Fane for 3Dlabs -konfigurasjon" hvis du trenger instruksjoner for hvordan du skal åpne dialogboksen Egenskaper for skjerm.



Figur 7. Fane for 3Dlabs-skjerm

2. Klikk Fargekalibrering for å modifisere fargeinnstillingene (se Figur 8). Utfør de ønskede endringene i dialogboksen Fargekalibrering og klikk deretter OK for å bekrefte endringene og fjern dialogboksen Fargekalibrering, eller klikk Avbryt for å lukke dialogboksen Fargekalibrering uten å gjøre noen endringer. Nå er du tilbake til dialogboksen Egenskaper for 3Dlabs -skjerm.

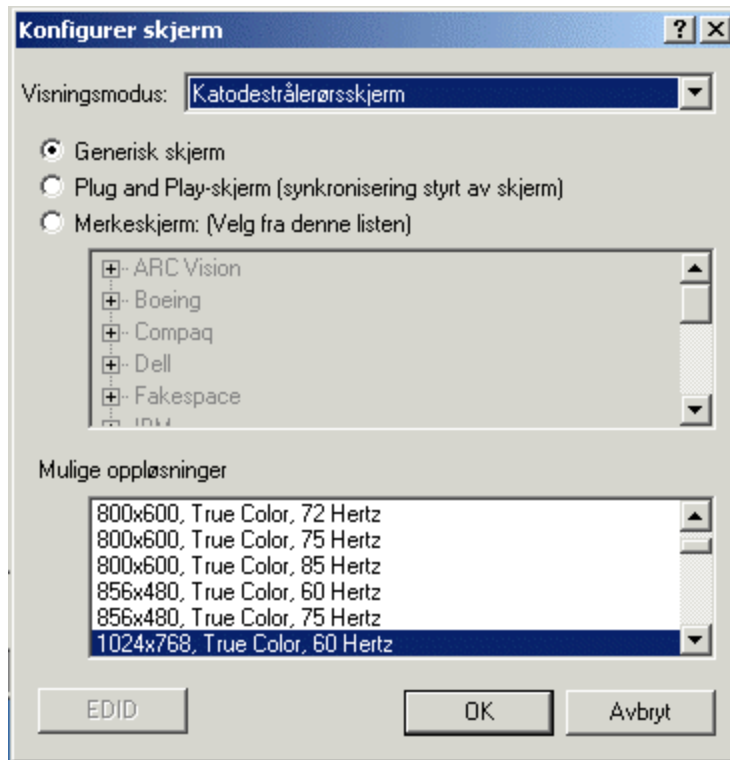


Figur 8. Fargekalibrering

3. I dialogboksen Egenskaper for 3Dlabs -skjerm klikker du Konfigurer skjerm for å endre visningsmodus, velger skjermtype og endrer oppløsnings-/oppdateringsfrekvensen (se Figur 9). Så snart du har utført de ønskede endringene, klikker du OK for å bekrefte den nye konfigurasjonen og fjerne dialogboksen Konfigurer skjerm. Du er nå tilbake til dialogboksen Egenskaper for 3Dlabs -skjerm.
4. Klikk OK i dialogboksen Egenskaper for skjerm for å bekrefte endringene, eller klikk Avbryt for å lukke dialogboksen uten å endre noe.
5. Start opp arbeidsstasjonen på nytt hvis du blir bedt om det. De fleste endringer vil finne sted uten at du må starte maskinen på nytt.

MERK: I Tillegg A, "Spesifikasjoner" finner du en liste over tilgjengelige skjermopløsninger.

MERK: Les delen "Aktivere stereovisning" i dette kapittelet for instruksjoner om hvordan du kan endre visningsmodus.



Figur 9. Konfigurer skjerm

## Aktivere Stereovisning

Hvis du kople en enhet til stereo-uttaket på Wildcat 4110 PRO-kortet, må du endre visningsmodus til visning i stereo. Se Figur 2 i kapittel 2 "Installering" for en illustrasjon av stereo-uttaket.

**MERK:** Dialogboksen Egenskaper for skjerm må vises. Se "Konfigurere skjermvisningen" i dette kapitlet for instruksjoner om hvordan du aktiverer dialogboksen Egenskaper for skjerm og velger fanen for 3Dlabs-skjerm.

### Aktivere stereovisning:

1. Forsikre deg om at stereovisningsenheten er ordentlig koplet til stereo-uttaket på Wildcat 4110 PRO-kortet. Se Kapittel 2 "Installering" for flere opplysninger.
2. På fanen for 3Dlabs-skjerm klikker du Konfigurer skjerm. Da vises dialogboksen Konfigurer skjerm (se Figur 9 ovenfor).

3. Velg en av de stereoskopiske visningsmodiene fra rullegardinlisten over visningsmodi og deretter klikker du OK. Du er tilbake til dialogboksen Egenskaper for skjerm.
4. Hvis du får meldingen: “Den valgte skjermen støtter ikke gjeldende skrivebordsområde. Velg en ny oppløsning før du bruker disse innstillingene,” klikker du OK og velger en oppløsning fra listen over mulige oppløsninger. Klikk OK hvis visningen er den riktige og du ønsker å beholde de nye innstillingene. Dialogboksen Egenskaper for skjerm forsvinner.
5. Klikk OK for å bekrefte det nye visningsmodusset og fjerne dialogboksen Egenskaper for skjerm.

**MERK:** Du må deaktivere stereomodus når du ikke lenger ønsker visning i stereo. Følg trinnene ovenfor og velg Monoskopisk visning under Visningsmodus for å deaktivere stereomodus.

## 4 Feilsøking

Dette kapittelet beskriver vanlige problemer og løsningene til disse, hvordan du oppnår en brukbar skjermoppløsning, hvordan du installerer skjermdriveren på nytt og hvor du skal henvende deg for å få hjelp.

### Vanlige problemer og løsninger på disse

#### Skjermen

Problem	Årsak	Løsning
Skjermen er svart, ikke synkronisert eller det er forstyrrelser	Skjermegenskapene er ikke stilt inn riktig.	Bruk alternativet Siste fungerende konfigurasjon i Windows NT, eller start Windows 2000 på nytt igjen i sikkermodus og velg en støttet oppløsning og oppfriskingsfrekvens. Les mer om dette i "Slik oppnår du en brukbar skjermoppløsning" senere i kapittelet.
Skjermen støtter ikke den valgte oppløsningen eller oppdateringsfrekvensen.	De valgte innstillingene er ikke kompatible med din skjerm og ditt skjermkort.	Bruk alternativet Siste fungerende konfigurasjon i Windows NT, eller start Windows 2000 på nytt igjen i sikkermodus og velg en støttet oppløsning og oppfriskningsfrekvens. Les mer om dette i "Slik oppnår du en brukbar skjermoppløsning" senere i kapittelet. Installer skjermdriveren på nytt.
Det er ingen VGA-oppstartskjerm	Kanskje du ikke har koplet til ordentlig.	Kontroller at skjermkabelen er ordentlig festet til skjermkortet. Påse at skjermen og pc-en er plugget inn i elektriske uttak som mottar strøm. Sjekk eventuelt andre eksterne skjermtilkoplinger.

		Kontroller at skjermkortet er ordentlig plassert i holderen.
Skjermbildet er ikke midt på skjermen	Kanskje du ikke har konfigurert skjerminstillingene ordentlig.	Se i dokumentasjonen som fulgte med skjermen for instruksjoner om horisontale og vertikale justeringer.
Fargebalansen er feil	Kanskje du ikke har konfigurert skjerminstillingene ordentlig .	Se i dokumentasjonen som fulgte med skjermen for instruksjoner om fargejustering.
Det er ikke noe bilde	Programvaren er ikke installert ordentlig eller det skyldes maskinvaren.	Start pc-en på nytt igjen i VGA/Sikkermodus for å bekrefte at skjermegenskapene er riktig konfigurerte for skjermtypen. Dersom programvaren er riktig innstallert, kan du bruke en skjerm av samme type (dersom du har tilgang til det) for å kontrollere om arbeidsstasjonen er defekt. Les mer om dette i “Slik oppnår du en brukbar skjermoppløsning” senere i kapittelet dersom du vil kontrollere om du har en defekt enhet.
Defekter på skjermbildet	Mulig indikasjon på maskinvare-problem.	Kjør en diagnose for å sjekke grafikkmaskinvaren.

## Diagnose

Diagnoseverktøy for sjekking av skjermkort og instruksjoner for bruk av disse verktøyene kan muligens fåes hos din dataleverandør.

## Slik oppnår du en brukbar skjermoppløsning

Systemet opererer i VGA-modus når skjermvisningsdriveren ikke kjøres, for at det skal kunne betjene alle skjermtyper. VGA-modus brukes ved førstegangsinstallering av skjermvisningsdriveren og når det oppstår skjermproblemer. Dersom du velger en oppløsning som gjør at skjermbildet ikke er som det skal:

### I Windows NT 4.0

Trykk CTRL+ALT+DEL, men du må ikke logge inn på Windows NT-operativsystem. Istedet avslutter du og bruker deretter Siste fungerende alternativ for å komme tilbake til den siste fungerende konfigurasjonen som er registrert av Windows NT.

Slik bruker du alternativet Siste fungerende konfigurasjon i Windows NT:

1. Start opp systemet på nytt.
2. Trykk mellomromstasten når du får følgende melding: Trykk mellomromstasten NÅ for å påkalle **menyen for Siste fungerende**.

**MERK:** Hvis du ikke får løst skjermvisningsproblemet på denne måten, starter du systemet på nytt i VGA-modus og konfigurerer skjermen på nytt til en oppløsning på 640 x 480 og en oppdateringsfrekvens på 60Hz. Deretter starter du Windows NT på nytt, men ikke i VGA-modus.

### I Windows 2000

Trykk CTRL+ALT+DEL, men logg deg ikke på operativsystemet til Windows 2000. Du skal isteden avslutte og gå over til sikkermodus for å velge en annen oppløsning eller for å installere video-driveren på nytt.

#### Slik starter du i sikkermodus

1. Start systemet på nytt.
2. Når startbildet vises trykker du F8 for å komme inn på menyen for avanserte alternativer i Windows 2000.
3. Velg sikkermodus og trykk deretter ENTER for å gå tilbake til startbildet.

## Oppdage en defekt enhet

#### Slik oppdager du en defekt enhet:

1. Hvis mulig, lagre og avslutt alle filer og lukk deretter Windows NT.
2. Skru av strømmen til skjermen og arbeidsstasjonen.

**ADVARSEL: Du må alltid skru av strømmen til arbeidsstasjonen før du kopleter til eller fra kabler.**

3. Kontroller og sett på plass igjen alle kort og kabelforbindelser som er nødvendige.
4. Skru på strømmen til skjermen. Hvis på-lampen ikke lyser, les *Hvor kan jeg få hjelp i denne seksjonen*.
5. Skru på strømmen til systemets grunnenhet. Hvis på-lampen på grunnenheten ikke lyser eller hvis BIOS-kodene piper og indikerer en feil, les *Hvor kan jeg få hjelp i denne seksjonen*.

## Installere skjermdriveren på nytt

**ADVARSEL:** Du må ha de riktige driverne for Windows NT 4.0 eller Windows 2000-operativsystem. Hvis du ikke er sikker, se etter i filen readme.txt som finnes på disketten eller cd-en for driveren for informasjon om dette.

**MERK:** Se i dokumentasjonen om Microsoft Windows NT 4.0 eller Windows 2000 og den elektroniske hjelpen for mer informasjon om installering av drivere og programvare.

**MERK:** Hvis du skal installere 3Dlabs Wildcat 4110 PRO-driveren på nytt, må du fjerne den nåværende driveren før du installerer oppdateringen.

### Slik installerer du skjermdriveren på nytt i Windows NT 4.0

#### Slik fjerner du den eksisterende 3Dlabs Wildcat 4110 PRO-driveren:

1. Logg deg på ved å bruke en konto med administrative privilegier
2. Fra Start-menyen i operativsystemet går du til Instillinger/Kontrollpanel og dobbeltklikker på Legg til/fjern programmer.
3. På fanen Installer/avinstaller i Egenskaper for Legg til/fjern programmer markerer du I3Dlabs -skjermdriver og klikker Legg til/fjern.
4. Klikk ja når du blir bedt om å bekrefte at du vil fjerne driveren, og følg så klarmeldingene.

#### Slik installerer du driveren på nytt:

1. Logg deg på ved å bruke en konto med administrative privilegier
2. Sett disketten eller cd-rommen inn i riktig anretning .
3. Fra Start-menyen i operativsystemet går du til Innstillinger/Kontrollpanel/Skjerm og klikker på fanen Innstillinger.
4. Klikk på Skjermtype og klikk deretter Endre.
5. I dialogboksen Endre skjermtype, klikker du Har diskett.
6. I dialogboksen Installer fra disk skriver du inn stien til katalogen som inneholder disketten eller cd-rommen.
7. I dialogboksen Endre skjerm kontrollerer du at Wildcat 4110 PRO-driveren er markert og klikker deretter OK.
8. Klikk Ja når du blir spurt om du vil installere en tredjepartsdriver. Filene blir kopiert fra disketten eller cd-rommen.
9. Etter at driverfilene er kopiert kommer det opp en melding som forteller deg at driveren er installert. Klikk OK.

10. Klikk Lukk for å gå ut av dialogboksen Skjermtyppe.
11. Klikk Lukk for å gå ut av dialogboksen Egenskaper for skjerm.
12. Når du får melding om at maskinen må startes opp på nytt for at de nye innstillingene skal tre i kraft, fjerner du eventuelt disketten fra diskettstasjonen. Klikk Ja til å starte maskinen på nytt.
13. Etter at systemet er startet opp på nytt og du logger deg inn, kommer det opp en melding som sier at en ny skjermdriver er installert og at du bør gå inn i Skjerm i Kontrollpanelet for å velge ønsket skjermoppløsning. Klikk OK.

### **Installer skjermdriveren på nytt i Windows 2000**

#### **Slik fjerner du en eksisterende driver:**

1. Logg deg på ved å bruke en konto med administrative privilegier.
2. Fra Start-menyen til operativsystemet går du til Innstillinger/Kontrollpanel og dobbeltklikker på Legg til/fjern programmer.
3. I boksen for fjerning eller endring av programmer merker du 3Dlabs Display Driver og klikker Legg til/fjern...
4. Klikk Ja når du blir bedt om å bekrefte at du vil fjerne driveren, og følg så klarmeldingene.
5. Klikk OK når du får beskjed om at driveren er fjernet, og start systemet på nytt igjen hvis du får beskjed om det.

#### **Slik installerer du skjermdriveren på nytt:**

1. Logg deg på ved å bruke en konto med administrative privilegier.
2. Fra Start-menyen til operativsystemet går du til Innstillinger, Kontrollpanel og System. Under System klikker du fanen Maskinvare.
3. Klikk Enhetsbehandling, klikk Skjermkort, og merk av 3Dlabs Wildcat 4110 PRO.
4. Høyreklikk på 3Dlabs Wildcat 4110 PRO, velg Egenskaper, og klikk deretter på Oppdater driver.
5. Oppgraderingsveivisere for enhetsdrivere vises. Klikk Neste.
6. Under Installer enhetsdrivere for maskinvare klikker du "Søk etter en passende driver for enheten (anbefales)", og så klikker du Neste.
7. Under Søk etter driverfiler må du forsikre deg om at du har valgt riktig plassering for søk og at Disk 1 til driveren er lastet i riktig stasjon. Så kan du klikke Neste og veiviseren vil finne driverens installasjonsfiler.
8. Under Resultater av driverfilsøk klikker du Neste for å starte installeringen.

9. Sett inn Disk 2 når du får beskjed om det, og klikk så OK for å fortsette installeringen.
10. Idet driveren er installert, klikker du Fullfør for å avslutte veiviseren for installering av enhetsdrivere for maskinvare.
11. Dersom du får beskjed om at arbeidsstasjonen må startes på nytt for at de nye innstillingene skal tre i kraft, skal du fjerne platen fra stasjonen (om nødvendig) og klikke Ja for å starte arbeidsstasjonen på nytt igjen.

## Hvor kan jeg få hjelp

Hvis feilsøkningsprosedyrene i dette dokumentet ikke løser problemet ditt, kan du kontakt selgeren for å få teknisk assistanse (se i systemdokumentasjonen for instruksjoner). Informasjon om garanti finner du i systemdokumentasjonen.

## A Spesifikasjoner

<b>Generelt</b>		
Produsent	3DLabs	
Modellnummer	Wildcat 4110 PRO	
<b>Funksjoner</b>		
System	MERK: Hvis du bestilte dette skjermkortet som en del av et system, er det allerede installert og konfigurert.	
Grensesnitt	AGP Pro	
Grafikk-kontroller	Høyhastighets Wildcat-chipsetteknologi	
DAC-hastighet	220MHz	
Databredde	<ul style="list-style-type: none"> <li>◆ Rammebuffer: 128 biter</li> <li>◆ Teksturbuffer: 64 biter</li> <li>◆ DirectBurst: 64 biter</li> </ul>	
Uttak	<ul style="list-style-type: none"> <li>◆ 3-Pinners, MiniDIN stereo-uttak</li> <li>◆ 15-Pinners, D-subanalogt skjermuttak</li> <li>◆ DVI-I-uttak</li> </ul>	
Avbrudd	<ul style="list-style-type: none"> <li>◆ PCI-tildelt</li> <li>◆ Avbrudd A for Wildcat 4110 PRO</li> </ul>	
DMA-kanaler	<ul style="list-style-type: none"> <li>◆ PCI</li> <li>◆ AGP 2X</li> </ul>	
Videominne	<ul style="list-style-type: none"> <li>◆ Rammebuffer: 64MB</li> <li>◆ Teksturbuffer: 64MB</li> <li>◆ DirectBurst: 8MB</li> </ul>	
<b>Oppløsninger</b>	MERK: Støttede skjermoppløsninger og oppdateringsfrekvenser kan variere etter hva slags skjerm du har.	
	<b>Skjermoppløsninger (biter per piksel)</b>	<b>Oppdateringsfrekvenser (Hz)</b>
	1920x1200 (96)	60
	1600x1200 (96, 128)	60, 65, 70, 75, 80
	1280x960 (96, 128)	60, 75, 85
	1280x1024 (96, 128)	60, 75, 85
	1024x768 (96, 128)	60, 75, 85
	800x600 (96, 128)	60, 75, 85
	640x480 (96, 128)	60, 75, 85

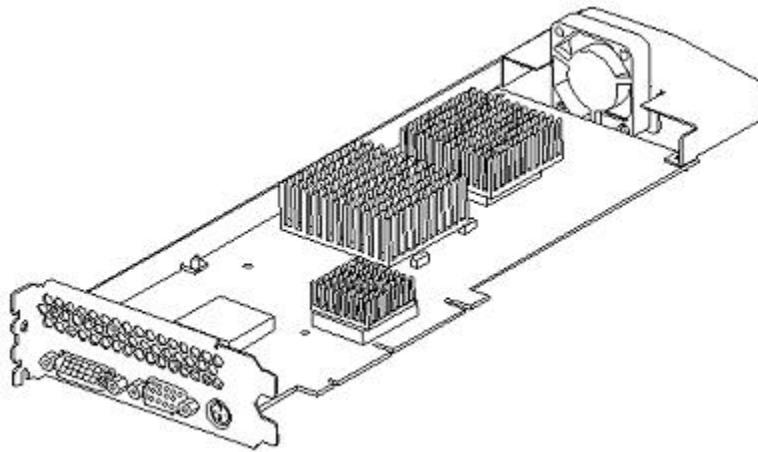
<b>3D-ytelse</b>	<p>MERK: Ytelsesnumrene reflekterer maksimal oppdateringsfrekvens for maskinvaren. Numrene kan variere etter hva slags programvare man har.</p> <ul style="list-style-type: none"> <li>◆ 3D Gourad-skraverte triangler, Z-bufret, 15-piksel: 6.0M Tri/Sec</li> <li>◆ 3D Gourad-skraverte triangler, Z-bufret, 25-piksel: 4.3M Tri/Sec</li> <li>◆ 3D-vektorer, fast farge, 10-piksel: 12.0M Vek/sek</li> </ul>	
<b>Dimensjoner</b>	<b>Høyde</b>	2,56 cm
	<b>Lengde</b>	33,9 cm
	<b>Bredde</b>	10,8 cm
	<b>Påkrevde kortholdere</b>	To (en AGP Pro og en PCI-kortholder ved siden av for avkjøling)
<b>Strømkrav</b>	<ul style="list-style-type: none"> <li>◆ 50 W maksimum</li> <li>◆ 12.0V 140 mksimum</li> <li>◆ 5.0V 1,8A maksimum</li> <li>◆ 3.3V 12,8A maksimum</li> </ul>	

## B Uttak

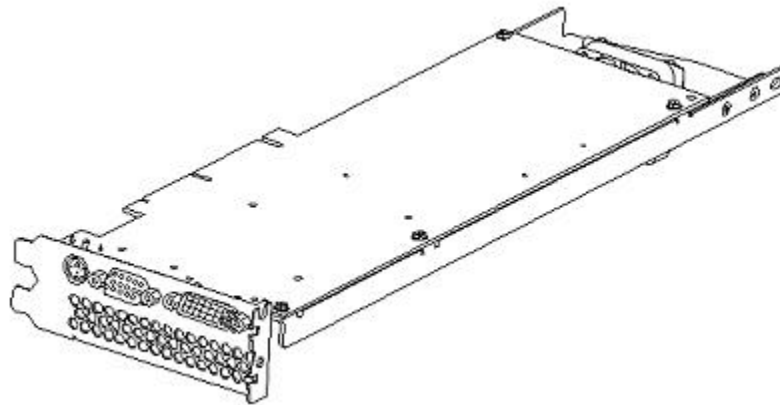
3Dlabs Wildcat 4110 PRO er et AGP Pro-kort som er designet for systemer som har enten en 50-watts eller en 110-watts AGP Pro-kortholder.

MERK: 3Dlabs Wildcat 4110 PRO kan ikke settes inn i en standard AGP-kortholder.

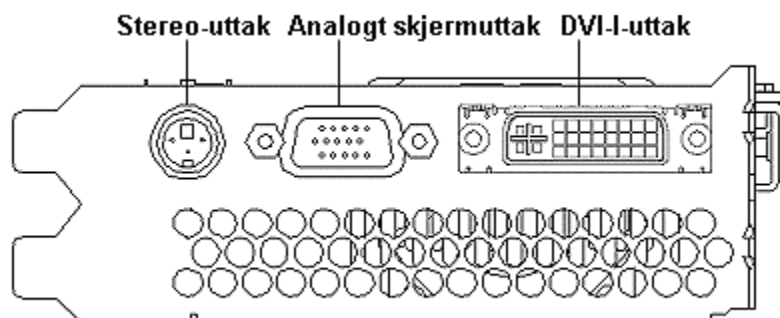
MERK: Hvis du bestilte skjermkortet som en del av et system, er det allerede installert og konfigurert.



Figur 10. Visning fra bunnen



Figur 11. Visning fra toppen



Figur 12. Uttak

## Stereo-uttak

Dette stereo-uttaket (hunkjønn, 3-pinners, mini-DIN-uttak) kan koples til en LCD-emittermodul med skjermbriller eller til andre stereovisningsenheter.

## Analogt skjermuttak

Skjermuttaket (hunkjønn, 15-pinners, D-SUB-uttak) kan koples til en analog CRT-skjerm.

## DVI-I-uttak

Det digitale skjermuttaket bruker en DVI-I-stikkontakt med 29 signalkontakter som spesifisert i Digital Visual Interface Revision 1.0. Dette uttaket støtter pikselhastigheter opp til 112MHz og bruker SII150A PanelLink fra Silicon Image. Uttaket er 100 prosent kompatibel med DVI-spesifikasjonen og støtter digitale og analoge skjermer.

# Index

- aktivere stereovisning, 23
- analogt skjermuttak, 34
- bekreftede
  - standarddrivere, 13
  - systemoppstart-versjon, 14
- booting into Safe Mode in Windows 2000, 27
- bruke skjermkortet, 19
- customer support, vi
- diagnose, 26
- dokumentkonvensjoner, v
- drivere
  - installere, 11
  - installere på nytt, 28
  - skjermbilde, 14
  - standard, 13
  - systemoppstart-versjon, 14
- DVI-I, 34
- egenskaper, 1
- egenskaper for skjerm
  - fane for skjerm, 20
- eksterne koplingsuttak, 5
- få mer informasjon, vi
- fane for skjerm
  - egenskaper for skjerm, 20
- fanen konfigurasjon
  - skjermegenskaper, 19
- feilsøking, 25
  - diagnose, 26
  - hvor kan jeg få hjelp, 30
  - installere skjermdriveren på nytt, 28
  - løsninger, 25
  - siste fungerende alternativ, 27
  - skjermoppløsning, 26
  - starte på nytt i VGA-modus, 27
  - vanlige problemer, 25
- forsiktighetsregler mot statisk elektrisitet, 8
- getting help, vi
- hvor kan jeg få hjelp, vi, 30
- informasjon
  - maskinvare, vi
  - mer, vi
  - operativsystem, vi
- informasjon om maskinvare, vi
- informasjon om operativsystem, vi
- installasjon
  - før du installerer, 7
- installation
  - Windows 2000 drivers, 12
  - Windows NT drivers, 11
- installere skjermdriveren på nytt, 28
- installering
  - programvare, 11
- installering, 7
  - drivere, 11
  - forsiktighetsregler mot statisk elektrisitet, 8
  - generelle krav, 7
  - krav til driver, 11
  - materiale og verktøy, 8
  - veiledning, 9
- introduksjon, 1
- konfigurere skjermen, 19
- kople til
  - skjerm, 10
  - stereovisningsenhet, 16
- koplingsuttak
  - analogt skjermuttak, 34
  - DVI-I, 34
  - eksterne, 5
  - stereosynk-uttak, 34
- koplinguttak, 33
- kundeservice, vi
- monoskopisk visning, 24
- om dokumentet, v
- oversikt, v

på Internett, vi  
produktinformasjon, vi

programvare  
  installere, 11  
reinstalling the video driver under  
  Windows 2000, 29  
service, vi  
siste fungerende alternativ, 27  
skjerm  
  analogt uttak, 34  
  bilde, 14  
  DVI-I-uttak, 34  
  kople til, 10  
  oppløsning, 26  
  sjekk, 26  
skjermdriver  
  installere på nytt, 28  
skjermegenskaper  
  fanen konfigurasjon, 19  
  konfigurere, 19  
skjermkort  
  bruk, 19  
  feilsøking, 25  
skjermvisning  
  konfigurere, 19  
  stereo, 23  
software  
  installing Windows 2000  
    drivers, 12  
  installing Windows NT  
    drivers, 11  
spesifikasjoner, 31  
starte på nytt i VGA-modus, 27  
stereoskopisk visning, 24  
stereosynk-uttak, 34  
stereovisningsenhet  
  kople til, 16  
support, vi  
system  
  oppstart-versjon, 14  
  Windows NT startup version,  
    14  
systemkrav, 7  
troubleshooting  
  booting into Safe Mode in  
    Windows 2000, 27

- reinstalling the video driver
  - under Windows 2000, 29
- upgrading the VGA controller, 15
- uttak
  - analog skjerm, 34
  - DVI-I, 34
  - stereosynk, 34
- verifying
  - Windows 2000 default drivers, 13
  - Windows 2000 system startup version, 14
  - Windows NT system startup version, 14
- VGA controller
  - upgrading, 15
- VGA-modus, 27
- video driver
  - reinstalling under Windows 2000, 29
- visning
  - monoskopisk, 24
  - stereo, 23
  - stereoskopisk, 24
- Windows 2000 drivers
  - default, 13
  - installing, 12
  - reinstalling, 29
  - system startup version, 14
- Windows NT drivers
  - installing, 11
  - system startup version, 14