

Wildcat™ 4110 PRO

Manuale Acceleratore per la grafica



3Dlabs,® Inc.
480 Potrero Avenue
Sunnyvale, CA 94086
408 - 530 - 4700
www.3dlabs.com

Copyright

© 2000 3Dlabs, Inc. Tutti i diritti riservati. Questo documento è tutelato dalle leggi sul copyright e dalle disposizioni dei trattati internazionali. La riproduzione o distribuzione non autorizzata di questo documento, o di parte di esso, è consentita solo con previa autorizzazione per iscritto da 3Dlabs, Inc.

Uso, copia o divulgazione da parte del Governo degli Stati Uniti sono soggetti alle restrizioni, definite "restricted rights" (diritti di restrizione), come dichiarato nella sezione (c) (1) (ii) della clausola DFARS 252.227-7013 "Rights in Technical Data and Computer Software" o nelle sezioni (c) (1) e (2) in "Commercial Computer Software"-Diritti riservati al 48 CFR 52.227-19, come applicabili.

3Dlabs Inc, 480 Potrero Avenue, Sunnyvale, CA 94086

Avviso

Le informazioni menzionate in questo documento sono soggette a modifiche senza preavviso e non devono essere interpretate come impegni da parte di 3Dlabs, Inc. 3Dlabs, Inc. non è responsabile per eventuali errori o omissioni presenti in questo documento, o per eventuali danni incidentali o conseguenti rilegati al suo uso o distribuzione.

Tutte le garanzie offerte da 3Dlabs, Inc. per il software o per l'hardware sono elencate nella dichiarazione di garanzia fornita a corredo, e il contenuto di questo documento, implicito o esplicito, non modifica in alcun modo le garanzie espresse nel Contratto di licenza.

Trademarks

3Dlabs, Inc. e Wildcat sono marchi registrati di 3Dlabs, Inc. SuperScene and DirectBurst sono marchi di 3Dlabs, Inc. Microsoft, il logo Microsoft, Windows, Windows NT, e Windows 2000 sono marchi registrati di Microsoft Corporation. Intel e Pentium sono marchi registrati di Intel Corporation. OpenGL è un marchio registrato di Silicon Graphics, Inc. Altri marchi e nominativi di altri prodotti sono registrati dai rispettivi proprietari..

Conformità FCC/DOC

Questo dispositivo è conforme alle specifiche per i dispositivi digitali di Classe B, secondo il comma 15 delle regole del Comitato FCC. Queste specifiche offrono un certo livello di protezione contro interferenze dannose dei dispositivi che operano in ambienti residenziali. Questo dispositivo genera, usa ed irradia energie a radiofrequenza e se non è installato ed utilizzato secondo le istruzioni contenute nel manuale d'uso, può causare delle interferenze con le comunicazioni radio. L'uso di questo dispositivo in una zona residenziale può causare comunque delle interferenze.

Se si notano delle interferenze tra il dispositivo e le comunicazioni audiovisive, collocare o riorientare il dispositivo in una posizione diversa, collegarlo ad un circuito elettrico diverso da quello dei dispositivi audiovisivi, oppure richiedere l'assistenza del personale specializzato.

Cambiamenti e modifiche apportate al sistema e non approvate dall'ente responsabile possono annullare l'autorità dell'utente di utilizzare questo dispositivo.

Questo apparato digitale non supera i limiti della Class B per l'emissione di frequenze radio stabiliti dalle norme sulle interferenze radio del Canadian Department of Communications. Cet appareil numérique de la classe B respecte toutes les exigences du Règlement sur le matériel brouilleur du Canada.

Avvertimento

Cambiamenti e modifiche apportate al sistema e non approvate 3Dlabs possono annullare l'autorità dell'utente di utilizzare questo dispositivo.

Per ridurre i rischi di scosse elettriche, non aprire il dispositivo o usare alcun arnese, se non altrimenti specificato.

La scheda non contiene parti sostituibili. RefPer malfunzioni del dispositivo, contattare il personale di servizio. Utilizzare dei cavetti protetti con il dispositivo, come specificato dalle norme di Classe B della FCC.

P/N 62-000006-001

Sommario

Introduzione	v
Informazioni sul documento.....	v
Convenzioni d'uso.....	v
Informazioni sul sistema operativo.....	vi
Informazioni sull'hardware.....	vi
Customer Support.....	vi
World Wide Web.....	vi
1 Introduzione	1
Caratteristiche principali.....	1
Connettori esterni.....	5
2 Impostazione	7
Preliminari per l'installazione.....	7
Verifica preliminare del computer.....	7
Materiali d'uso.....	8
Precauzioni per le scariche elettrostatiche.....	8
Installazione della scheda.....	9
Collegare lo schermo.....	10
Installazione del software.....	11
Verifica preliminare del computer.....	11
Verifica del driver predefinito dello schermo.....	13
Verifica della Versione per l'Avvio del sistema.....	14
Aggiornamento del Controller VGA per la scheda 3Dlabs 4110 PRO.....	15
Collegamento del dispositivo di visualizzazione Stereo.....	16
3 Uso della scheda	19
Configurazione della visualizzazione dello schermo.....	19
Scheda Configurazione 3Dlabs.....	19
Scheda Schermo 3Dlabs.....	20
Attivazione della visualizzazione Stereo.....	23
4 Ricerca di problemi	25
Problemi e soluzioni comuni.....	25
Verifica dello schermo.....	25
Diagnostica.....	26
Risoluzione dello schermo utilizzabile.....	26
Determinare un'unità difettosa.....	27
Installare di nuovo il driver per lo schermo.....	28
Assistenza.....	30

A Specifiche per l'uso.....	31
B Connettori.....	33
Uscita sinc stereo	34
Uscita dello schermo analogico	34
Uscita DVI-I.....	34
Indice.....	35

Introduzione

Il *Manuale di 3Dlabs Wildcat 4110 PRO* fornisce delle informazioni inerenti all'installazione ed all'uso della scheda per la grafica 3Dlabs Wildcat 4110 PRO ed altre informazioni utili per la verifica dell'installazione, per le specifiche d'uso e per le connessioni.

La scheda, se fa parte di un sistema, è già installata e configurata all'origine. Il Manuale fornisce delle istruzioni per la configurazione dei parametri di visualizzazione e l'installazione dei driver per lo schermo se la scheda è stata acquistata separatamente.

Informazioni sul documento

Il *Manuale di 3Dlabs Wildcat 4110 PRO* è organizzato come segue:

- ◆ Capitolo 1, "Introduzione," fornisce una descrizione generale della scheda 3Dlabs Wildcat 4110 PRO con un elenco di caratteristiche inerenti, ed una breve descrizione dei connettori esterni
- ◆ Capitolo 2, "Impostazione," fornisce istruzioni passo passo per installare la scheda ed il software, come connettere lo schermo e il dispositivo di visualizzazione stereofonica.
- ◆ Capitolo 3, "Uso della scheda," fornisce istruzioni per configurare la visualizzazione ed attivare la visualizzazione stereofonica.
- ◆ Capitolo 4, "Ricerca di problemi," descrive i problemi e le soluzioni spesso utilizzate, le istruzioni per impostare la risoluzione dello schermo, la reinstallazione del driver e come ottenere informazioni per l'assistenza.
- ◆ Appendice A, "Specifiche per l'uso," fornisce delle specifiche funzionali ed operative della scheda Wildcat 4110 PRO ed un elenco per le risoluzioni, le dimensioni e le richieste di alimentazione della scheda.
- ◆ Appendice B, "Connettori," descrive le porte ed i connettori posti sulla scheda Wildcat 4110 PRO.

Convenzioni d'uso

Grassetto	Comandi, termini o caratteri digitati.
<i>Corsivo</i>	Valori variabili inseriti dall'utente, o riferimenti incrociati.
Carattere Courier	Output visualizzato sullo schermo.
MAIUSCOLE	I nomi dei tasti della tastiera, per esempio D, ALT o F3; o i nomi dei file e delle directory. Questi possono essere digitati in lettere minuscole nelle finestre di dialogo e sulle linee di comando eccetto per i casi specificamente richiesti.
CTRL+D	Premere due tasti in modo simultaneo; per esempio, CTRL e D.

Informazioni sul sistema operativo

Utilizzare Microsoft Windows NT 4.0, Service Pack 5 (o successivo) oppure Windows 2000. Se la scheda fa parte di un computer, il sistema operativo è già fornito all'origine.

Per ulteriori informazioni, fare riferimento alla documentazione in linea o stampata fornita con il sistema operativo.

Informazioni sull'hardware

Per ulteriori informazioni, fare riferimento alla documentazione fornita alla consegna con computer.

Customer Support

Per qualunque domanda inerente al supporto, contattare 3Dlabs al seguente numero 1-800-464-3348 (nelle Americhe) oppure al numero 44-178-447-0555 (Regno Unito), o spedire un email a: support@3dlabs.com.

World Wide Web

Per ottenere delle informazioni aggiornate sulla scheda, visitare il sito <http://www.3Dlabs.com>.

1 Introduzione

La scheda 3DLabs Wildcat 4110 PRO fornisce al computer o alla workstation in uso delle potenti capacità di rendimento professionale per la grafica 3D, con livelli di rendimento superiori per i sistemi che utilizzano un microprocessore Intel Pentium II o superiori ed il sistema operativo Microsoft Windows NT o Windows 2000.

NOTA Se la scheda 3DLabs Wildcat 4110 PRO fa già parte di un computer, la configurazione è già impostata alla consegna, assieme ai driver per lo schermo. Configurare la scheda Wildcat solo nei casi in cui la si è acquistata separatamente. Conservare il CD/dischetto di consegna fornito a corredo nel caso si richieda di reinstallare i driver.

Caratteristiche principali

Interfaccia della scheda	AGP progettata per i sistemi con uno slot da 50-watt o da uno slot AGP Pro da 110. NOTA: La scheda 3DLabs Wildcat 4110 PRO non è inseribile nello slot standard AGP.
Memoria dello schermo	Frame Buffer: 64MB Buffer di finitura superficiale: 64MB DirectBurst: 8MB
Controllore della grafica	Tecnologia del chipset Wildcat ad alta velocità
RAMDAC	220MHz
Supporto Plug-and-Play per lo schermo	Sì
Risoluzione massima (bits per pixel); Tassi di aggiornamento	1920x1200 (96); Rapporto Alt/Larg= 16:10; 60Hz NOTA: I tassi di aggiornamento, la risoluzione dello schermo, i rapporti alt/larg e la profondità dei colori dipenderanno dal tipo di schermo utilizzato e dalla selezione della funzione multisampling. Fare riferimento all'Appendice A, "Specifiche per l'uso," per l'elenco delle soluzioni supportate e per i tassi di aggiornamento utilizzabili NOTA: Per utilizzare una risoluzione specifica, la scheda e lo schermo dovranno supportarla. Per ulteriori informazioni inerenti alle risoluzioni supportate, fare riferimento alla documentazione fornita alla consegna con lo schermo..
Accelerated 3D API	OpenGL

Feature, cont.	
Supporto Power Management	<ul style="list-style-type: none"> ◆ Display Power Management Signaling (DPMS) ◆ Advanced Configuration and Power Interface (ACPI)
Accelerazione della geometria	<ul style="list-style-type: none"> ◆ Trasformazione della matrice della vista di modello delle coordinate per i vertici e per le normali ◆ Trasformazioni viewport e di prospettiva ◆ Trasformazione della matrice di finitura superficiale delle coordinate di finitura ◆ Archiviazione dell'elenco di visualizzazione locale e dell'elaborazione ◆ Calcolo totale delle luci (sino a 24 luci) ◆ Ritaglio delle viste di volume ◆ Un massimo di sei piani di ritaglio definiti dall'utente ◆ Elaborazione delle immagini
Operazioni 2D tradizionali	<ul style="list-style-type: none"> ◆ Profondità colori a 16- e 32-bit (565, 8888) ◆ Riempimenti a motivo e solidi ◆ Vettori (compatibile Diamond Rule) ◆ Sposta blocco (schermo a schermo) ◆ Ottieni blocco (schermo a-sistema) ◆ Inserisci blocco (sistema-a schermo)
Operazioni OpenGL	<ul style="list-style-type: none"> ◆ Supporto immagini per i formati multipli, gli ingrandimenti, scala a due linee, matrice del colore, e tabelle del colore ◆ Appannamento: lineare, per esponente, per esponente², e definito dall'utente ◆ Punti 2D/3D, vettori, e poligoni ◆ Mappaggio della finitura: punto, a due linee, a tre linee, e multipli formati interni ◆ Buffer di profondità a 24- e 32-bit ◆ Dithering

Caratteristiche principali, cont.	
Operazioni OpenGL, cont.	<ul style="list-style-type: none">◆ Azzeramenti rapidi della finestra◆ Ritagli delle finestre◆ Doppio buffer per le modalità rapide della finestra◆ Masking◆ Frame-sequenziale e supporto stereo interlacciato◆ Operazioni di stampinatura◆ Trasformazioni delle matrici
Estensioni OpenGL	<ul style="list-style-type: none">◆ Estensioni per le immagini:<ul style="list-style-type: none">▪ buffer dei pixel▪ tabella dei colori▪ matrice dei colori▪ convoluzione◆ Estensione di collegamento:<ul style="list-style-type: none">▪ colore▪ minmax▪ a funzioni separate◆ Estensioni di appannamento:<ul style="list-style-type: none">▪ funzione di appannamento▪ offset di appannamento◆ Estensioni di finitura:<ul style="list-style-type: none">▪ finiture 3D: di bordo, confine, e clamp LOD▪ generazione mipmap◆ Estensioni dello schermo:<ul style="list-style-type: none">▪ interlacciato▪ interlacciato di lettura▪ 422 pixel

Caratteristiche principali, cont.	
Estensioni OpenGL, cont.	<ul style="list-style-type: none"> ◆ Estensioni di controllo swap: <ul style="list-style-type: none"> ▪ controllo swap ▪ gruppo swap ▪ statistiche swap ◆ Tabella dei colori di finitura ◆ Finitura pixel e finitura 4D ◆ Operazione wrap di stampigliatura ◆ Post-finitura speculare
Altre caratteristiche	<ul style="list-style-type: none"> ◆ Anti-alias SuperScene multicampionato a scena completa: <ul style="list-style-type: none"> ▪ Campione del punto con otto esempi ▪ Tremolio con campione di locazione ▪ Allocazione dinamica dei campioni ▪ Ritiro dinamico dei campioni ◆ Due tabelle di consultazione per lo schermo ◆ Otto piani di stampigliatura ◆ Otto piani sovrapposti a doppio buffer ◆ Z buffer a 32-bit ◆ Alte prestazioni DACs che guidano direttamente i dispositivi di visualizzazione ◆ Canale dei dati di visualizzazione DDC2B standard ◆ Visualizzatori virtuali e occhiali virtuali (si richiedono; fotogrammi sequenziali e stereo interlacciato) ◆ Memoria di finitura locale con elaborazione della finitura interpolata mipmap a tre linee completa ◆ Supporto per la visualizzazione a schermo piatto digitale Digital Video Interface (DVI)-I

Connettori esterni

La scheda 3Dlabs Wildcat 4110 PRO dispone di tre connettori esterni (vedi Figura 1):

1. Connettore per l'output MiniDIN sincronico stereo a 3-Piedini
2. Connettore a 15-Piedini, D-sub analogico di output per lo schermo
3. Connettore di output DVI-I

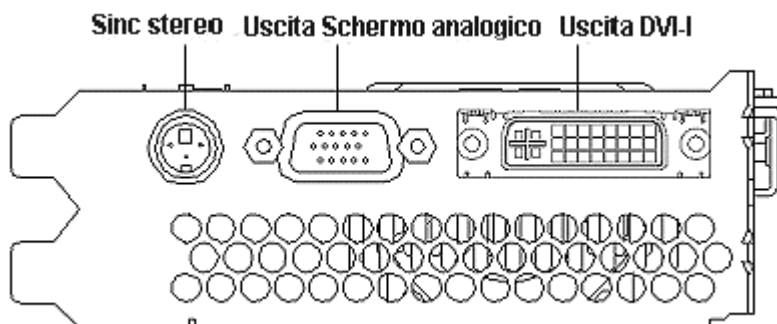


Figura 1. Connettori esterni Wildcat 4110 PRO

Per informazioni dettagliate per ogni connettore 3Dlabs Wildcat 4110 PRO fare riferimento all'Appendice B, "Connettori"

2 Impostazione

Questo capitolo fornisce delle informazioni passo passo per l'installazione della scheda grafica e del software, e per la connessione dello schermo e dei dispositivi di visualizzazione stereo.

Preliminari per l'installazione

NOTA: Se la scheda 3Dlabs Wildcat 4110 PRO fa già parte del computer, la configurazione è già impostata alla consegna, assieme ai driver per lo schermo. Configurare la scheda Wildcat solo nei casi in cui la si è acquistata separatamente o si richiede di reinstallarla

NOTA: Per informazioni inerenti all'apertura e la chiusura del sistema, l'identificazione degli slot di espansione AGP Pro, gli slot di espansione Peripheral Component Interconnect (PCI), e l'aggiunta delle schede di espansione.

Verifica preliminare del computer

Le richieste generali del sistema includono:

- ◆ Elaboratore Pentium II o superiore
- ◆ Microsoft Windows NT 4.0 con il Service Pack 5 o superiore, o Windows 2000
- ◆ Slot di espansione AGP Pro

AVVERTIMENTO: La scheda 3Dlabs Wildcat 4110 PRO non può essere inserita negli slot standard AGP.

- ◆ Uno slot aperto PCI adiacente allo slot AGP Pro per scopi di raffreddamento
- ◆ Un minimo di 32MB DRAM (64MB raccomandate)
- ◆ Dispositivo di visualizzazione digitale compatibile DVI o un monitor standard di settore a frequenza multipla
- ◆ 3MB di spazio libero sull'unità principale per il driver della scheda

Materiali d'uso

Per l'installazione si dovrà disporre dei seguenti elementi:

- ◆ Scheda 3Dlabs Wildcat 4110 PRO
- ◆ Materiale di consegna per l'installazione dei driver della scheda 3Dlabs Wildcat 4110 PRO
- ◆ Giravite a testa quadra
- ◆ Cavetto del monitor fornito alla consegna con il computer o con il monitor.
- ◆ Documentazione del computer
- ◆ Polsino anti statica

Precauzioni per le scariche elettrostatiche

Le scariche di corrente elettrostatiche possono danneggiare i componenti del computer o della scheda di circuito stampato. Per ridurre le possibilità di tali incidenti, fare come segue:

- ◆ Disattivare l'alimentazione dal computer.

Attenzione: Rimuovere il cavetto di alimentazione dal sistema ed attendere per 15-30 secondi in modo da dissipare la corrente residua accumulata. Alcuni componenti aggiunti al sistema potranno essere danneggiati se non si rimuovono le prese di alimentazione durante le procedure di installazione

- ◆ Prima della scheda, toccare il telaio del computer per scaricare i residui di corrente elettrostatica.
- ◆ Accertarsi che il polsino anti statica sia collegato correttamente prima di toccare la scheda o l'hardware.
- ◆ Evitare l'uso di vestiti di lana o sintetici.
- ◆ Utilizzare un'area di lavoro con una percentuale di umidità minima del 50% .
- ◆ Conservare la scheda nell'involucro di protezione anti-statica sino al momento dell'installazione.
- ◆ Toccare la scheda il meno possibile, sollevandola per i bordi.

Installazione della scheda

Fare riferimento alla documentazione fornita alla consegna con il computer per istruzioni inerenti all'apertura o alla chiusura del telaio del computer, per l'identificazione degli slot di espansione AGP Pro e PCI, e per l'aggiunta delle schede di espansione.

Per installare la scheda 3Dlabs Wildcat 4110 PRO:

1. Disattivare l'alimentazione elettrica al computer ed al monitor, e scollegare tutti i cavetti dal computer.
2. re il telaio del computer per accedere agli slot di espansione AGP Pro.
3. Rimuovere la scheda esistente. Conservare da parte le viti che serviranno per fissare la nuova scheda 3Dlabs Wildcat 4110 PRO al telaio.
4. Allineare la scheda Wildcat 4110 PRO con lo slot di espansione AGP Pro. Accertarsi che i contatti dorati di inserzione sul bordo della scheda siano allineati con il connettore dello slot (vedi la Figura 2).

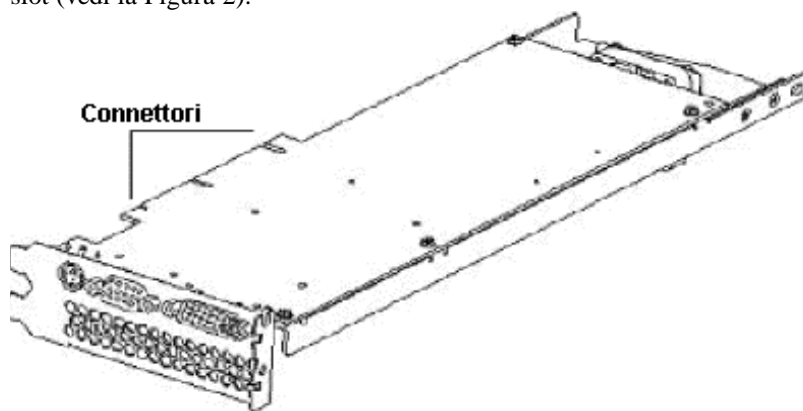


Figura 2. La scheda Wildcat 4110 PRO

5. Inserire la scheda nello slot di espansione in modo da fissarla saldamente.
6. Ispezionare attentamente la connessione. Se la scheda non appare perfettamente inserita, reinserirla utilizzando le procedure appena descritte.
7. Utilizzare le viti poste da parte per fissare la scheda al telaio.
8. Chiudere la workstation e ricollegare il cavo di alimentazione. Per informazioni inerenti al collegamento dei dispositivi di visualizzazione alla scheda Wildcat 4110 PRO, fare riferimento alla sezione ,“Collegamento dello schermo” in questo capitolo.

Collegare lo schermo

La scheda 3Dlabs Wildcat 4110 PRO è già installata alla consegna se la si è acquistata come parte del sistema in uso. Se si è installata personalmente la scheda, si deve installare il software della scheda dopo aver collegato lo schermo. Per ulteriori informazioni, fare riferimento alla sezione "Installazione del software" in questo capitolo.

Per collegare lo schermo:

1. Scollegare i cavetti di alimentazione del computer.
2. Collegare il cavetto dello schermo alla porta di uscita della scheda 3Dlabs Wildcat 4110 PRO. Per informazioni inerenti al tipo di connessione richiesta per lo schermo, fare riferimento alla documentazione fornita alla consegna. Il collegamento viene normalmente stabilito tra la porta di uscita analogica (vedi la Figura 3) ed il cavetto dello schermo.

NOTA: Se lo schermo non dispone di un cavetto di collegamento per fornito a corredo, utilizzare un cavetto inguainato da 15-piedini (D-sub) per la porta di uscita sulla scheda, ed con i giusti connettori per la porta di entrata dello schermo. Per ulteriori informazioni, fare riferimento alla documentazione fornita alla consegna con lo schermo.

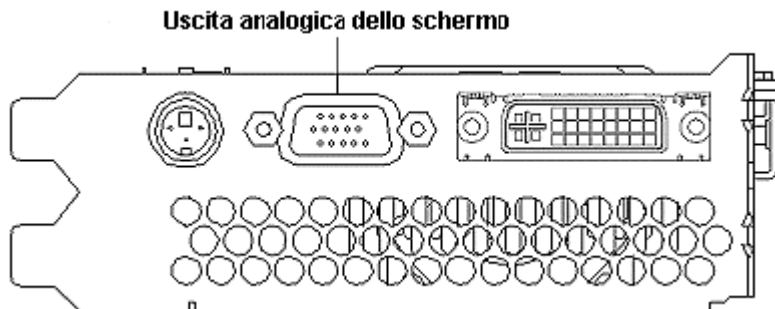


Figura 3. Porta di uscita analogica della scheda Wildcat 4110 PRO

3. Attivare l'alimentazione elettrica per la workstation. Se l'indicatore visivo non è attivo o la sequenza di avvio non appare sul monitor, passare al Capitolo 4, "Ricerca di problemi."

NOTA: Se la scheda è stata installata dall'utente, il computer viene avviato in modalità VGA. Passare alla sezione "Installazione del Software" in questo capitolo per consultare le istruzioni inerenti all'installazione dei driver dello schermo.

NOTA: Fare riferimento alla sezione "Collegamento di un dispositivo per la visualizzazione Stereo" in questo capitolo per consultare le istruzioni inerenti al collegamento di altri dispositivi alla scheda video.

NOTA: Se la scheda 3Dlabs Wildcat 4110 PRO è stata ordinata come parte di un sistema preconfigurato, fare riferimento alle istruzioni poste nel Capitolo 3, "Uso della scheda," per inerenti alla modifica della risoluzione, dell'intensità del colore poste e del tasso di aggiornamento dello schermo .

Installazione del software

Se la scheda 3Dlabs Wildcat 4110 PRO è stata ordinata come parte di un sistema preconfigurato, i driver saranno già installati alla consegna. La seguente sezione è applicabile solo per gli utenti che hanno acquistato la scheda per un aggiornamento, o se si vorranno reinstallare i driver.

Verifica preliminare del computer

Prima di installare il software per il driver Wildcat, accertarsi che la workstation sia fornita di:

- ◆ Microsoft Windows NT Workstation 4.0, Service Pack 5 (o superiore) o Windows 2000
- ◆ 3MB di spazio libero sul disco rigido

ATTENZIONE: Si dovrà disporre dei driver adatti per utilizzarli con il sistema operativo Windows NT 4.0 o Windows 2000. Per ulteriori informazioni, fare riferimento al file `readme.txt` posto nel dispositivo di consegna del driver.

NOTA: Per ulteriori informazioni sull'installazione dei driver e delle applicazioni, fare riferimento alla documentazione di Microsoft Windows NT o Windows 2000 ed alla Guida in linea.

NOTA: Se si installa di nuovo il driver per la scheda 3Dlabs Wildcat 4110 PRO, rimuovere il driver già installato in precedenza.

Se si utilizza Windows NT 4.0

Per eliminare il driver 3Dlabs Wildcat 4110 PRO già esistente:

1. Entrare in Windows NT utilizzando un conto con privilegi amministrativi.
2. Dal menu Avvio, passare a Impostazioni/Pannello di controllo e fare un clic su Aggiungi/Rimuovi programmi
3. Sulla scheda Installa/Disinstalla del dialogo Proprietà, evidenziare Intense3D Display Driver e fare clic su Aggiungi/Rimuovi.
4. Appena appare la richiesta per la conferma della rimozione del driver, fare clic su SI, e proseguire con il resto delle richieste.

Per installare il driver per la scheda Wildcat 4110 PRO:

1. Entrare in Windows NT utilizzando un conto con privilegi amministrativi.
2. Inserire il dischetto o il CD nel dispositivo per l'installazione
3. Dal menu di Avvio, passare a Impostazioni/Pannello di controllo/Schermo e fare clic sulla scheda Impostazioni.
4. Fare clic su Tipo di schermo, fare clic su Cambia.

5. Nella finestra di dialogo Cambia schermo, fare clic su Disco driver.
6. Nella finestra di dialogo Installa dal disco, digitare il percorso completo che contiene il software di consegna.
7. Nella finestra di dialogo Cambia schermo verificare che il driver Wildcat 4110 PRO appaia evidenziato, e fare clic su OK.
8. Appena appare il messaggio che richiede se si desidera installare un driver prodotto da terze parti, rispondere SI. I file verranno copiati dal dispositivo di consegna.
9. Appena copiati i file, appare un messaggio che indica che i driver sono stati copiati. Fare clic su OK.
10. Fare clic su Chiudi per uscire dalla casella di dialogo Tipo di schermo.
11. Fare clic su Chiudi per uscire dalla casella di dialogo Mostra proprietà.
12. Appena appare il messaggio che richiede di avviare il sistema, rimuovere il dischetto o il CD e fare clic su SI.
13. Appena rientrati nel sistema, un messaggio dichiara che i driver sono installati e che si dovrà utilizzare l'opzione Schermo sul pannello di controllo per selezionare la risoluzione adatta. Fare clic su OK.

NOTA: Per istruzioni su come definire le proprietà dello schermo, fare riferimento al Capitolo 3, "Uso della scheda.

Se si avvia Windows 2000

Per eliminare il driver già esistente:

1. Entrare in Windows 2000 utilizzando un conto con privilegi amministrativi.
2. Dal menu Avvio, passare a Impostazioni/Pannello di controllo e fare un clic su Aggiungi/Rimuovi programmi.
3. Sulla scheda Installa/Disinstalla programmi, evidenziare il driver e fare clic su Aggiungi/Rimuovi.
4. Appena appare la richiesta per la conferma della rimozione del driver, fare clic su SI, e proseguire con il resto delle richieste.
5. Fare clic su OK appena appare il messaggio che conferma la rimozione del driver e richiede di riavviare il sistema.

Per installare il driver per la scheda Wildcat 4110 PRO:

1. Entrare utilizzando un conto con privilegi amministrativi. Appare il dialogo Rilevato nuovo hardware.
2. Fare clic su Avanti sul dialogo.

3. Su Installa driver per dispositivi hardware, fare clic su “Ricerca driver adatti per il dispositivo (raccomandato),” e fare clic su Avanti.
4. Su Ricerca file del driver, verificare che la directory sia quella adatta e che il dischetto 1 sia caricato nell'unità, quindi fare clic su Avanti. Il programma ricercherà i file per l'installazione.
5. Su Risultati della ricerca dei file del driver, fare clic su Avanti per avviare l'installazione.
6. Appena richiesto, inserire il Dischetto 2, e fare clic su Avanti per continuare con l'installazione.
7. Appena terminata l'installazione, fare clic su Finisci per chiudere il dialogo.
8. Appena appare la richiesta di riavvio della workstation, estrarre il dischetto dall'unità (se applicabile) e fare clic su SI per avviare la workstation.

NOTA: Per istruzioni su come definire le proprietà dello schermo, fare riferimento alla sezione “Configurazione dello schermo in Windows 2000” in questo documento.

Verifica del driver predefinito dello schermo

Per Windows NT 4.0

Per verificare il driver predefinito dello schermo:

1. Dal menu di Avvio, passare a Impostazioni/Pannello di controllo/Schermo e fare clic sulla scheda Impostazioni..
2. Fare clic su Tipo di schermo, quindi verificare che 3Dlabs Wildcat 4110 PRO sia elencato come Tipo di adattatore. Ciò indica che il driver istallato è quello adatto.
3. Fare clic su Annulla per eliminare l'elenco.

Per Windows 2000

Per verificare il driver predefinito dello schermo:

1. Dal menu di Avvio, passare a Impostazioni/Pannello di controllo/Schermo e fare clic sulla scheda Impostazioni.
2. Verificare che due dispositivi 3Dlabs Wildcat 4110 PRO siano elencati. Ciò conferma la giusta installazione del driver.
3. Fare clic su Annulla per chiudere la finestra di dialogo Proprietà dello schermo.

Verifica della Versione per l'Avvio del sistema

Windows NT 4.0

Per verificare la versione di avvio del sistema predefinito

1. Dal menu di Avvio, passare a Impostazioni/Pannello di controllo/Sistema.
2. Fare clic sulla scheda Avvio/Arresto del sistema.
3. Verificare che la versione 4.x di Windows NT Workstation appaia selezionata nell'elenco di Avvio. In caso contrario, selezionarla dall'elenco e fare clic su Applica.

NOTA: Non selezionare la versione VGA del sistema operativo. Lo schermo utilizza la modalità VGA se il driver della scheda 3Dlabs Wildcat 4110 PRO non è attivo.

4. Fare clic su OK per chiudere la finestra di dialogo Sistema.

Per verificare l'immagine dello schermo:

1. Se la finestra di dialogo Proprietà dello schermo non è già aperta, dal menu di Avvio, passare a Impostazioni/Pannello di controllo/Schermo e fare clic sulla scheda Impostazioni.
2. Fare clic su Verifica per testare la risoluzione dello schermo.
3. Fare clic su OK per chiudere la finestra di dialogo.

NOTA: Per definire le proprietà dello schermo, fare riferimento al Capitolo 3, "Uso della scheda"..

Windows 2000

Per verificare la versione di avvio del sistema predefinito:

1. Dal menu di Avvio, passare a Impostazioni/Pannello di controllo/Sistema/Avanzato.
2. Fare clic su Avvio e recupero.
3. Nell'omonima finestra di dialogo, verificare che "Microsoft Windows 2000 Professional" sia elencato come sistema operativo predefinito, e fare clic su OK.
4. Fare clic su OK per chiudere la finestra di dialogo.

Aggiornamento del Controller VGA per la scheda 3Dlabs 4110 PRO

NOTA: Questa procedura è applicabile solo per Windows 2000

Per aggiornare il controller VGA:

1. Dal menu di Avvio, passare a Impostazioni/Pannello di controllo/Sistema . Farer clic sulla scheda Hardware sul dialogo Sistema, quindi su Gestore periferica.
2. Su adattatori dello schermo, fare un doppio clic sull'adattatore per la grafica Chips and Technologies 65554 (vedi Figura 4).
3. Sulla scheda Driver, fare clic su Aggiorna driver.
4. Appare Aggiornamento guidato del dispositivo del driver. Fare clic su Avanti, quindi selezionare Visualizza elenco di driver conosciuti, e fare clic su Avanti.
5. Selezionare Mostra tutto l'hardware per questa classe. Su Produttore identificare 3Dlabs, e su Modello selezionare 3Dlabs VGA, quindi fare clic su Avanti.
6. Appare una finestra di avvertimento per l'aggiornamento del driver. Fare clic su SI; Riappare. Il dialogo Aggiorna driver di periferica. Fare clic su Avanti.
7. Appare una richiesta che dichiara che una firma digitale non è stata rilevata, e richiede se si vuole continuare con l'installazione. Fare clic su SI.
8. Appena richiesto, inserire il Dischetto 2, quindi fare clic su OK per continuare con l'installazione.
9. Appena il driver è installato, fare clic per chiudere il dialogo per l'aggiornamento.
10. Appena appare la richiesta di riavvio della workstation, estrarre il dischetto dall'unità (se applicabile) e fare clic su SI per avviare la workstation.

Per verificare l'installazione del controller 3Dlabs VGA:

1. Dal menu di Avvio, passare a Impostazioni/Pannello di controllo/Sistema , e fare clic sulla scheda Hardware sulla scheda Sistema. Quindi, fare clic su Gestione periferiche.
2. Verificare che 3Dlabs VGA sia elencato su Adattatori di visualizzazione. Ciò indica che il driver è installato.

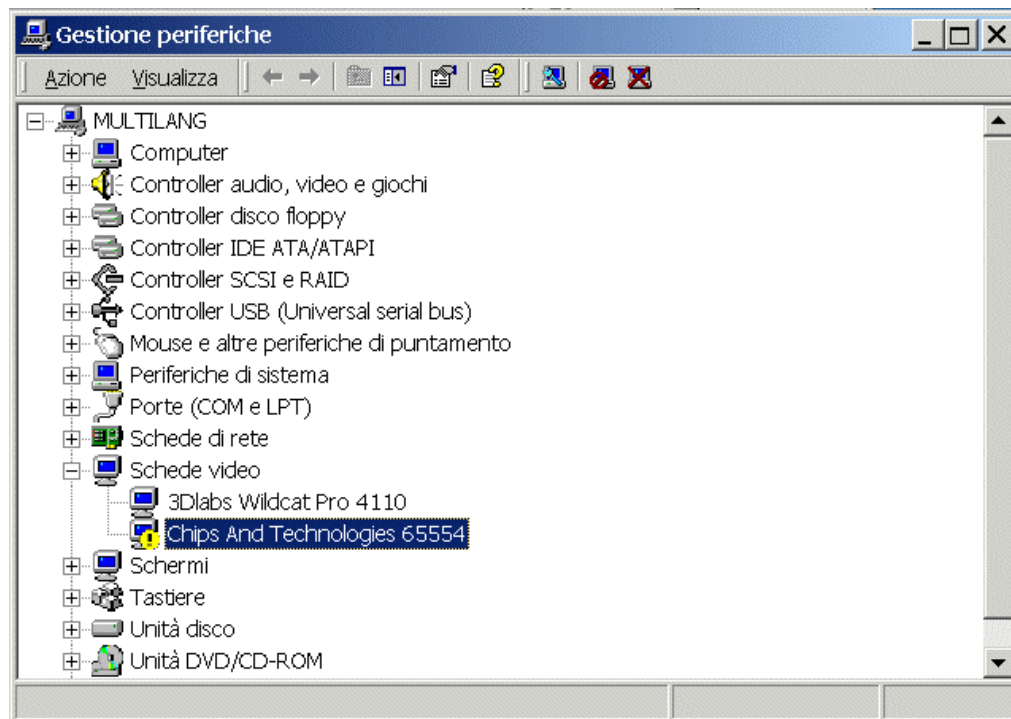


Figura 4. Gestione periferiche mostra l'adattatore per la grafica Chips and Technologies 65554

Collegamento del dispositivo di visualizzazione Stereo

Le seguenti istruzioni si applicano solo se si connette un dispositivo di visualizzazione stereo alla scheda Wildcat 4110 PRO.

Per collegare io dispositivo di visualizzazione stereo:

1. Collegare un estremo del cavetto di emissione alla porta di entrata del dispositivo di input stereoscopico.

NOTA: Per informazioni inerenti ai cavi ed ai connettori, fare riferimento alla documentazione fornita alla consegna con il dispositivo di visualizzazione stereo.

2. Collegare l'altro estremo del cavo alla porta di uscita della scheda Wildcat 4110 PRO (vedi Figura 5).
3. Configurare le impostazioni che attivano la visualizzazione stereo. Per informazioni passo passo utili all'installazione, fare riferimento al Capitolo 3, "Uso della scheda".

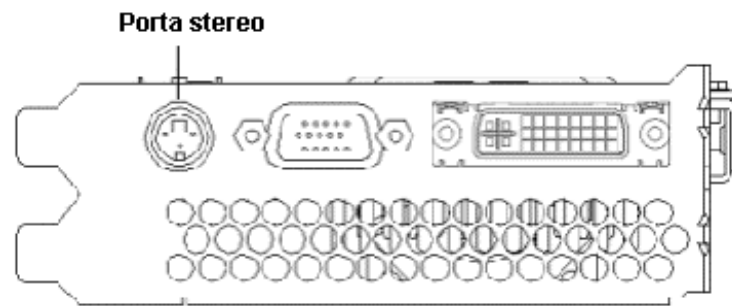


Figura 5. Porta di uscita stereofonica Wildcat 4110 PRO

3 Uso della scheda

Questo capitolo contiene delle informazioni utili alla configurazione della visualizzazione dello schermo e l'attivazione della visualizzazione stereofonica.

NOTA: Se la scheda fa già parte del computer, la configurazione è già impostata alla consegna. Utilizzare queste istruzioni solo nei casi in cui la si è acquistata separatamente o si richiede di reinstallarla.

Configurazione della visualizzazione dello schermo

Appena installati i driver, la finestra di dialogo delle Proprietà Schermo fornisce due altre schede: Configurazione 3Dlabs e Configurazione Schermo 3Dlabs.

Scheda Configurazione 3Dlabs

Per utilizzare la scheda configurazione 3Dlabs:

1. Accertarsi che l'ambiente utilizzato sia quello non-VGA di Windows NT o di Windows 2000. Se necessario, fare riferimento alla documentazione di Windows NT, Windows 2000, o alla Guida in linea..
2. Chiudere le altre applicazioni.
3. Dal menu di Avvio, passare a Impostazioni/Pannello di controllo/Schermo . In Windows NT 4.0, fare clic sulla scheda di Configurazione 3Dlabs se non appare. In Windows 2000 seguire lo stesso percorso e fare clic sulla scheda Impostazioni, quindi su Avanzate.. fare clic sulla scheda di Configurazione 3Dlabs se non appare (vedi Figura 6).
4. Sulla scheda Configurazione 3Dlabs:
 - Fare clic su Informazioni hardware per visualizzare le impostazioni hardware.
 - Fare clic su Configurazione della vista per visualizzare le impostazioni dello schermo.
 - Fare clic sulla Creazione guidata della configurazione per attivare un'interfaccia che consente di modificare passo passo la corrente configurazione dello schermo per crearne una nuova. Sulla Creazione guidata per la configurazione della scheda Wildcat, fare clic su Avanti e seguire le istruzioni per creare la nuova configurazione, e modificare o eliminare quella esistente.

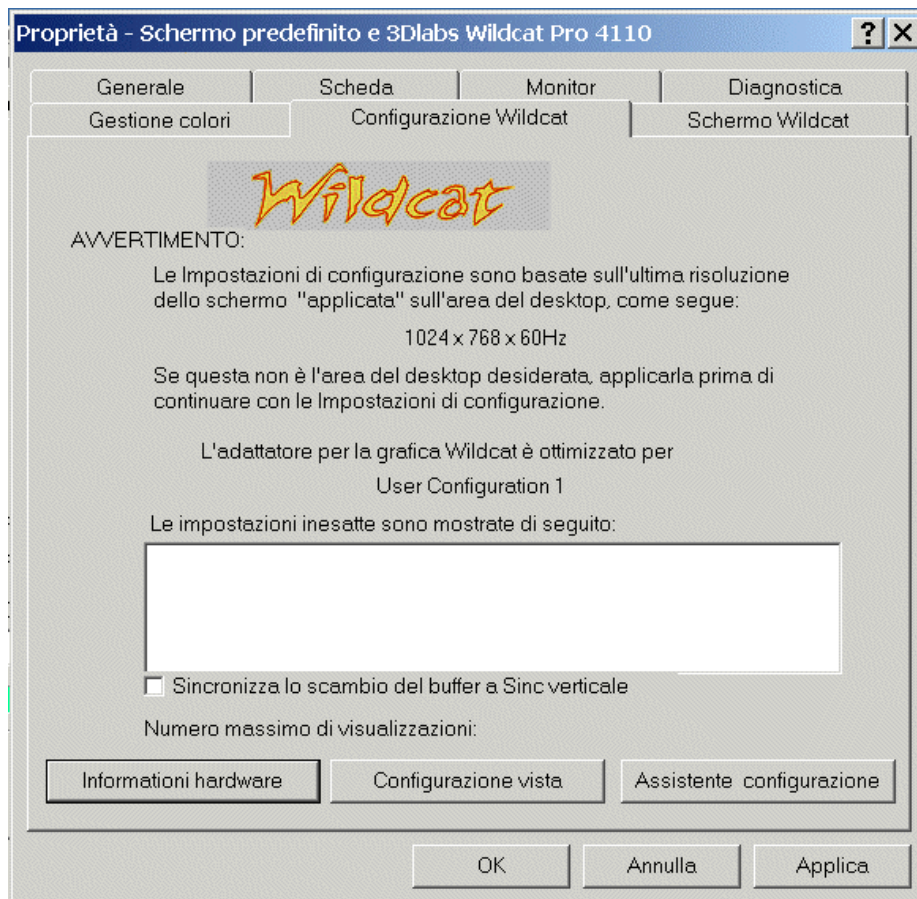


Figura 6. Scheda di configurazione 3Dlabs

Scheda Schermo 3Dlabs

Per utilizzare la scheda dello schermo 3Dlabs:

1. Nella finestra di dialogo Proprietà dello schermo, fare clic sulla scheda Schermo 3Dlabs (vedi Figura 7). La scheda fornisce i comandi per la modifica della risoluzione, l'intensità dei colori e la frequenza di aggiornamento. Per ulteriori informazioni inerenti alla finestra di dialogo fare riferimento alla sezione "Scheda Configurazione 3Dlabs".

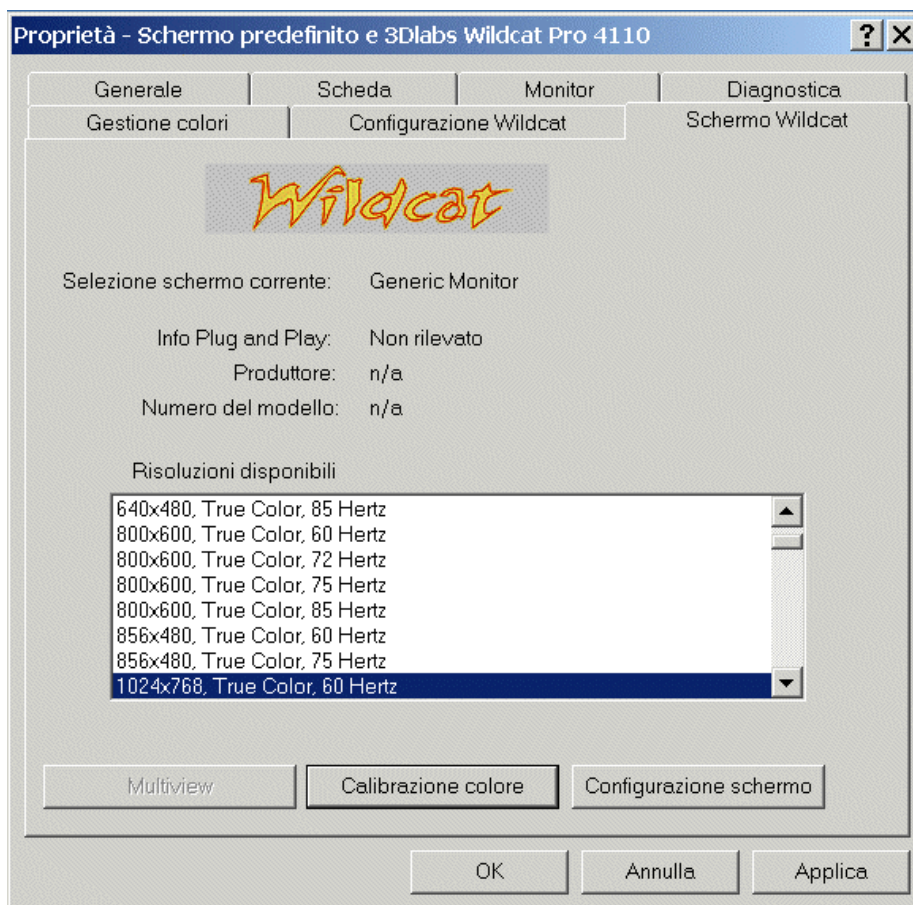


Figura 7. Scheda dello schermo 3Dlabs

2. Fare clic su Calibrazione colore per modificare le impostazioni del colore (vedi Figura 8). Inserire le modifiche nella finestra di dialogo omonima, quindi fare clic accettare le modifiche e chiudere il dialogo o fare clic su Annulla per chiudere il dialogo senza accettare i cambiamenti. Si passa quindi alla finestra di dialogo delle Proprietà di visualizzazione dello schermo 3Dlabs.

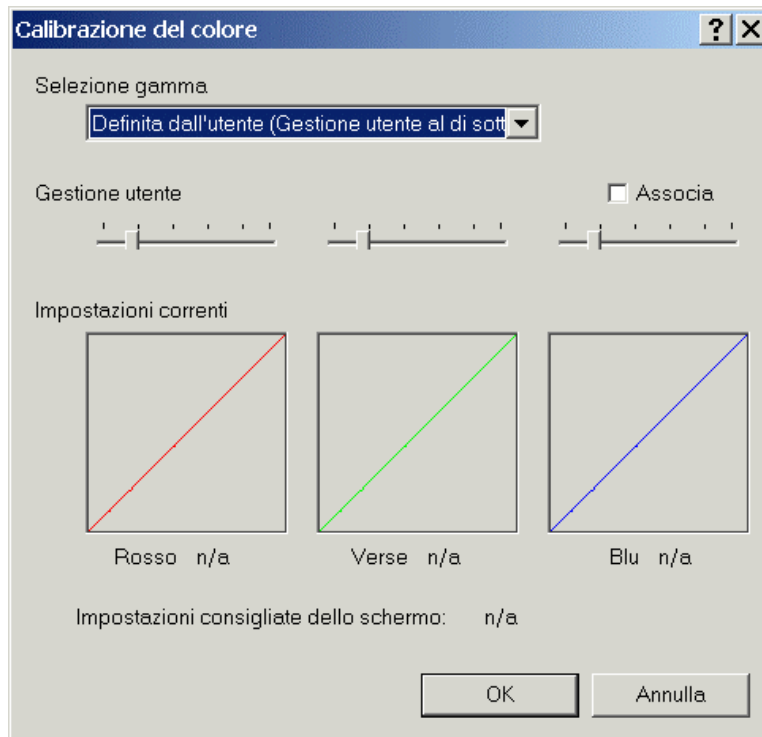


Figure 8. Calibrazione del colore

3. Sulla finestra di dialogo delle Proprietà di visualizzazione dello schermo 3Dlabs, fare clic su Configurare lo schermo per modificarne la modalità, selezionarne il tipo, e modificare la risoluzione e la frequenza di aggiornamento (vedi Figura 9). Appena inserite le modifiche richieste, fare clic su OK per accettare la nuova configurazione e chiudere il dialogo. Si passa quindi alla finestra di dialogo Proprietà di visualizzazione dello schermo 3Dlabs.
4. Fare clic accettare le modifiche e chiudere il dialogo o fare clic su Annulla per chiudere il dialogo senza accettare i cambiamenti.
5. Se appare la richiesta, riavviare la workstation. La maggior parte dei cambiamenti verrà applicati senza il riavvio.

NOTA: Per consultare un elenco delle risoluzioni disponibili per lo schermo, fare riferimento all'Appendice A, "Specifiche per l'uso"..

NOTA: Per istruzioni utili alla modifica della risoluzione dello schermo, fare riferimento alla sezione seguente "Attivazione della visualizzazione Stereo"..

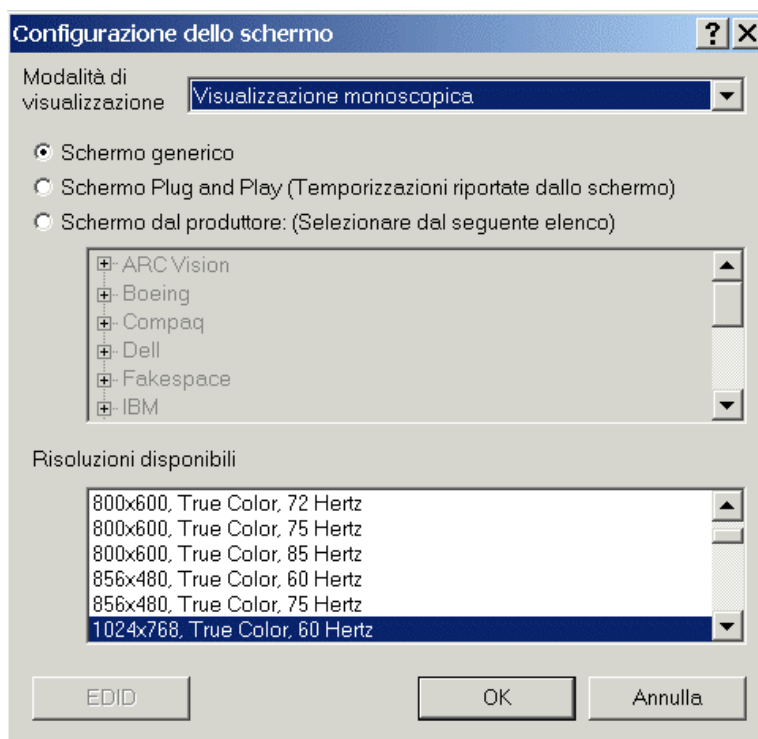


Figura 9. Configurazione dello schermo

Attivazione della visualizzazione Stereo

Se si collega un dispositivo alla porta stereo delle scheda Wildcat 4110 PRO, si dovranno modificare le impostazioni dello schermo per adottare tale visualizzazione. Per visionare l'illustrazione della porta per la visualizzazione stereo, fare riferimento alla Figura 2 nel Capitolo 2, "Impostazione".

NOTA: La finestra di dialogo delle Proprietà Schermo deve essere visualizzata. Per istruzioni inerenti all'attivazione di tale dialogo ed alla selezione della scheda dello Schermo Intense3D, fare riferimento alla sezione "Configurazione della visualizzazione dello schermo" in questo capitolo.

Per attivare la visualizzazione stereofonica:

1. Accertarsi che il dispositivo da utilizzare sia collegato alla porta di uscita stereo della scheda Wildcat 4110 PRO. Per ulteriori informazioni, fare riferimento al Capitolo 2, "Impostazione".
2. Nel dialogo Proprietà Schermo, fare clic su Configurare lo schermo sulla scheda Schermo Intense3D. Appare la finestra di dialogo omonima (vedi Figura 9, sopra).

3. Selezionare una delle modalità stereofoniche dall'elenco a tendina Modalità di visualizzazione e fare clic su OK. Si passa quindi alla finestra di dialogo Proprietà Schermo.
4. Se appare il seguente messaggio: "Lo schermo selezionato non consente di visualizzare l'area del desktop corrente. Selezionare una nuova risoluzione prima di applicare i cambiamenti" fare clic su OK e selezionare una delle risoluzioni disponibili dall'elenco.
5. Fare clic su OK se la visualizzazione è quella adatta e si vorranno conservare le nuove impostazioni. La finestra di dialogo Proprietà Schermo viene quindi eliminata.
6. Fare clic su OK per accettare la nuova modalità di visualizzazione e chiudere la finestra di dialogo.

NOTA: Disattivare la modalità stereofonica se non si desidera utilizzarla in seguito. Per fare ciò, seguire i passi elencati in precedenza e selezionare Visualizzazione Monoscopica nel dialogo Modalità di visualizzazione.

4 Ricerca di problemi

Questo capitolo descrive i problemi e soluzioni comuni, per esempio come impostare la risoluzione corretta, come reinstallare il driver, e come ottenere la Guida.

Problemi e soluzioni comuni

Verifica dello schermo

Problema	Origine	Solution
Lo schermo non è sincronizzato, appare in nero o le immagini appaiono distorte	Le proprietà di visualizzazione sono inesatte.	Utilizzare l'opzione Ultima configurazione valida, o riavviare Windows NT nella modalità VGA o Windows 2000 nella modalità Sicura e selezionare una risoluzione e una frequenza di aggiornamento supportate. Le istruzioni per entrambe le soluzioni sono riportate in seguito in questo capitolo.
Lo schermo non supporta la risoluzione o la frequenza di rinfresco selezionate	Le impostazioni selezionate non sono compatibili con lo schermo e con la scheda.	Utilizzare l'opzione Ultima configurazione valida, o riavviare Windows NT nella modalità VGA o Windows 2000 nella modalità Sicura e selezionare una risoluzione e una frequenza di aggiornamento supportate. Le istruzioni per entrambe le soluzioni sono riportate in seguito in questo capitolo.
		Installare nuovamente il driver dello schermo.
Non appare la schermata di avvio per la modalità VGA	Errata impostazione dei collegamenti.	Verificare che il cavetto dello schermo sia fissato correttamente alla scheda dello schermo.
		Verificare che le prese di corrente siano collegate correttamente e che l'alimentazione elettrica raggiunga i dispositivi.
		Se necessario, verificare i connettori esterni.
		Verificare che la scheda sia fissata correttamente nello slot assegnato.

L'immagine non è centrata	Le impostazioni dello schermo non è configurata correttamente.	Fare riferimento alla documentazione per lo schermo inerente alla modifica della visualizzazione orizzontale e verticale.
Visualizzazione inesatta dei colori	Le impostazioni dello schermo non è configurata correttamente.	Fare riferimento alla documentazione per lo schermo inerente alla modifica della visualizzazione dei colori.
Lo schermo è privo di immagini	Le impostazioni del software sono inesatte; problemi di funzionamento dell'hardware.	Riavviare in modalità VGA/Sicura per verificare le impostazioni per le proprietà della visualizzazione dello schermo. Se l'impostazione software appare corretta, utilizzare uno schermo identico per determinare se i problemi provengono dalla workstation. Per ulteriori informazioni, fare riferimento alla sezione "Risoluzione dello schermo utilizzabile" in questo capitolo.
Difetti nell'immagine sullo schermo	Indicazione di problemi con l'hardware.	Avviare la diagnostica per confermare se l'origine del problema deriva dall'hardware utilizzato per la grafica.

Diagnostica

I programmi di Utility per la diagnostica per la verifica della scheda e le istruzioni d'uso sono disponibili dal rivenditore del computer.

Risoluzione dello schermo utilizzabile

Il sistema utilizza la modalità VGA se il driver per lo schermo non è avviato. Tale modalità viene usata inizialmente con l'installazione del driver dello schermo e per correggere le possibili inconvenienze:

In Windows NT 4.0

Se la risoluzione selezionata risulta essere inesatta, premere CTRL+ALT+DEL senza accedere al sistema operativo Windows NT. Attendere invece per la chiusura completa del computer e riavviarlo utilizzando l'ultima configurazione valida per utilizzare la configurazione già validata in precedenza.

Per utilizzare la configurazione valida impostata in precedenza:

1. Riavviare il sistema..
2. Premere la barra spaziatrice alla richiesta: Premere la barra spaziatrice per richiamare il menu **Ultima configurazione valida**.

NOTA: Se questa opzione non risolve i problemi associati allo schermo, riavviare il sistema in modalità VGA e resettare la configurazione alla risoluzione 640 x 480, e 60Hz per la Frequenza di aggiornamento. Riavviare quindi Windows NT nella normale modalità (non VGA).

In Windows 2000

Premere CTRL+ALT+DEL senza entrare nel sistema operativo di Windows 2000. Spegner il sistema e riavviarlo in modalità Sicura per selezionare un'altra risoluzione o per installare di nuovo il driver per lo schermo.

Per avviare il sistema in Modalità Sicura

1. Riavviare il sistema.
2. Appena appare lo schermo di avvio iniziale, premere il tasto F8 per richiamare il menu di opzioni avanzate di Windows 2000.
3. Selezionare Modalità Sicura, e premere INVIO per richiamare lo schermo di avvio.

Determinare un'unità difettosa

Per determinare una unità difettosa:

1. Salvare e chiudere i file, e uscire da Windows NT..
2. Scollegare l'alimentazione elettrica dal monitor e dalla workstation.

ATTENZIONE: **Scollegare l'alimentazione elettrica per la workstation prima di collegare o scollegare i cavi.**

3. Verificare e resettare le schede e i collegamenti per i cavi, come richiesto.
4. Attivare l'alimentazione per lo schermo. Se l'indicatore per l'attivazione dello schermo rimane inattivo, fare riferimento alla sezione della Guida in questa sezione.
5. Attivare l'alimentazione per l'unità di base. Se l'indicatore per l'attivazione dell'unità di base rimane inattivo, o se il codice sonoro per la BIOS indica un funzionamento difettoso, fare riferimento alla sezione Assistenza.

Installare di nuovo il driver per lo schermo

CAUTION: Si deve disporre dei driver corretti per Windows NT 4.0 o Windows 2000. Per ulteriori informazioni, fare riferimento al file readme.txt posto nel dischetto o nel CD di consegna.

NOTA: per ulteriori informazioni sull'installazione dei driver e delle applicazioni, fare riferimento alla documentazione ed alla Guida in linea di Microsoft the Microsoft Windows NT 4.0.

NOTE: Se si reinstalla il driver 3Dlabs Wildcat 4110 PRO, rimuovere per prima il driver precedente.

Nuova installazione del driver in Windows NT 4.0

Per rimuovere il driver 3Dlabs Wildcat 4110 PRO:

1. Entrare in ambiente Windows NT con un conto fornito di privilegi amministrativi.
2. Dal menu di Avvio, passare a Impostazioni/Pannello di controllo e fare un doppio clic su Aggiungi/Rimuovi programmi.
3. Sul dialogo della scheda Installa/Disinstalla del dialogo Aggiungi/Rimuovi programmi, evidenziare Intense3D Display Driver e fare clic su Aggiungi/Rimuovi.
4. Appena si richiede di confermare la rimozione del driver, fare clic su SI e seguire i messaggi successivi.

Per installare nuovamente il driver:

1. Entrare in ambiente Windows NT con un conto fornito di privilegi amministrativi.
2. Inserire il dischetto/CD di consegna
3. Dal menu di Avvio, passare a Impostazioni/Pannello di controllo /Visualizzazione e fare clic sulla scheda Impostazione.
4. Fare clic su Tipo di schermo, fare clic su Cambia.
5. Sul dialogo Cambia schermo, fare clic su Disco driver.
6. Nella casella di dialogo Installa dal disco, digitare la directory del dischetto/CD di consegna.
7. Sul dialogo Cambia schermo, verificare che il Wildcat 4110 PRO sia evidenziato, quindi fare clic su OK.
8. Fare clic su SI se si richiede di installare un driver di terze parti. I file verranno copiati dal dischetto/CD di consegna.
9. Appena terminata la copia dei file, appare un messaggio che indica il termina dell'installazione. Fare clic su OK.
10. Fare clic su Chiudi per uscire dal dialogo.

11. Fare clic su Chiudi per uscire la Proprietà Schermo.
12. Appena appare un messaggio che richiede di avviare la workstation, rimuovere il dischetto e fare clic su SI per riavviare la workstation.
13. Appena rientrato in ambiente NT, appare un messaggio che dichiara che il nuovo driver è installato e che si dovrà usare l'opzione Schermo sul Pannello di controllo per selezionare la risoluzione desiderata. Fare clic su OK.

Installare nuovamente il driver in Windows 2000

Per rimuovere il driver esistente:

1. Entrare in Windows 2000 con un conto fornito di privilegi amministrativi.
2. Dal menu di Avvio, passare a Impostazioni/Pannello di controllo e fare un doppio clic su Aggiungi/Rimuovi programmi.
3. Sul dialogo della scheda Installa/Disinstalla del dialogo Aggiungi/Rimuovi programmi, evidenziare Intense3D Display Driver e fare clic su Aggiungi/Rimuovi.
4. Appena si richiede di confermare la rimozione del driver, fare clic su SI e seguire i messaggi successivi.
5. Appena appare il messaggio che indica che l'installazione è completata, riavviare il sistema appena richiesto.

Per installare di nuovo il driver:

1. Entrare in Windows 2000 con un conto fornito di privilegi amministrativi.
2. Dal menu di Avvio, passare a Impostazioni/Pannello di controllo, Sistema. Su Sistema, fare clic sulla scheda Hardware.
3. Fare clic su Gestione periferiche, quindi su su Adattatore della grafica, e selezionare 3Dlabs Wildcat 4110 PRO
4. Fare clic con il pulsante sinistro su 3Dlabs Wildcat 4110 PRO, selezionare Proprietà, e fare clic su Aggiorna driver.
5. Appare il dialogo per l'Aggiornamento guidato dei driver. Fare clic su Avanti.
6. Su Installa driver per dispositivi hardware, fare clic su "Ricerca driver adatti per il dispositivo (raccomandato)," e fare clic su Avanti.
7. Su Ricerca file del driver, verificare che la directory sia quella adatta e che il dischetto 1 sia caricato nell'unità, quindi fare clic su Avanti. Il programma ricercherà i file per l'installazione.
8. Su Risultati della ricerca dei file del driver, fare clic su Avanti per avviare l'installazione.
9. Appena richiesto, inserire il Dischetto 2, e fare clic su Avanti per continuare con l'installazione.

10. Appena terminata l'installazione, fare clic su Finisci per chiudere il dialogo.
11. Appena appare la richiesta di riavvio della workstation, estrarre il dischetto dall'unità (se applicabile) e fare clic su SI per avviare la workstation.

Assistenza

Se le procedure in questo documento non risolvono i problemi descritti, contattare il proprio fornitore. Per informazioni sulla garanzia, fare riferimento sulla documentazione fornita a corredo.

A Specifiche per l'uso

Generale		
Produttore	3Dlabs	
Numero del modello	Wildcat 4110 PRO	
Funzionalità		
Sistema	NOTA: Se la scheda è stata ordinata come parte di un sistema completo, è già stata configurata alla consegna.	
Interfaccia	AGP Pro	
Controllore per la grafica	Tecnologia del chipset Wildcat ad alta velocità	
Velocità DAC	220MHz	
Dimensione dei dati	<ul style="list-style-type: none"> ◆ Frame buffer: 128 bits ◆ Buffer di finitura superficie: 64 bits ◆ DirectBurst: 64 bits 	
Connettori	<ul style="list-style-type: none"> ◆ MiniDIN stereo di uscita sinc a 3 piedini ◆ D-sub analogico di uscita allo schermo a 15 piedini ◆ Uscita DVI-I 	
Interruttori	<ul style="list-style-type: none"> ◆ Assegnato al PCI ◆ Interruttore A per Wildcat 4110 PRO 	
DMA channels	<ul style="list-style-type: none"> ◆ PCI ◆ AGP 2X 	
Memoria dello schermo	<ul style="list-style-type: none"> ◆ Frame Buffer: 64MB ◆ Buffer di finitura superficie: 64MB ◆ DirectBurst: 8MB 	
Risoluzioni	NOTA: Le risoluzioni supportate e le frequenze di aggiornamento variano a secondo dello schermo in uso.	
	Risoluzioni dello schermo (bit per pixel)	Frequenze di aggiornamento (Hz)
	1920x1200 (96)	60
	1600x1200 (96, 128)	60, 65, 70, 75, 80
	1280x960 (96, 128)	60, 75, 85
	1280x1024 (96, 128)	60, 75, 85
	1024x768 (96, 128)	60, 75, 85
	800x600 (96, 128)	60, 75, 85
640x480 (96, 128)	60, 75, 85	

Prestazioni 3D	<p>NOTA: Le cifre riflettono il massimo di frequenza per le prestazioni hardware. I dati possono variare rispetto alle applicazioni utilizzate.</p> <ul style="list-style-type: none"> ◆ Triangoli ombreggiati 3D Gourad, buffer Z, 15 pixel 6.0M Tri/Sec ◆ Triangoli ombreggiati 3D Gourad, buffer Z, 25 pixel 4.3M Tri/Sec ◆ Vettori 3D, colore-solido, 10-pixel: 12.0M Tri/Sec 	
Dimensioni	Altezza	1.01"
	Lunghezza	13.34"
	Larghezza	4.25"
	Slot richiesti	Due (uno AGP Pro ed un secondo slot PCI adiacente per il raffreddamento)
Alimentazione elettrica	<ul style="list-style-type: none"> ◆ Non superiore a 50 W ◆ Non superiore a 12.0V 140 mA ◆ Non superiore a 5.0V 1.8A ◆ Non superiore a 3.3V 12.8A 	

B Connettori

La scheda 3Dlabs Wildcat 4110 PRO di tipo AGP Pro è progettata per i sistemi forniti di uno slot AGP Pro da 50-watt o da uno slot AGP Pro da 110-watt.

NOTA: La scheda 3Dlabs Wildcat 4110 PRO non può essere collegata in uno slot AGP standard.

NOTA: La scheda, se è stata ordinata come parte di un sistema completo, è già stata configurata alla consegna

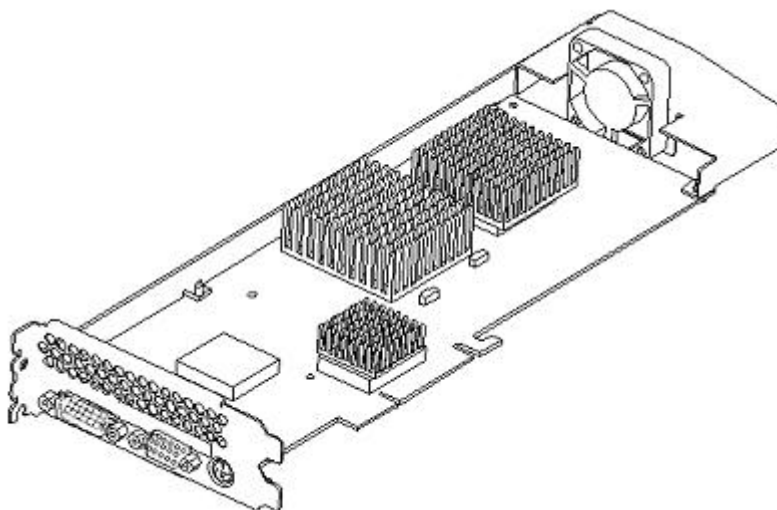


Figura 10. Vista dal basso

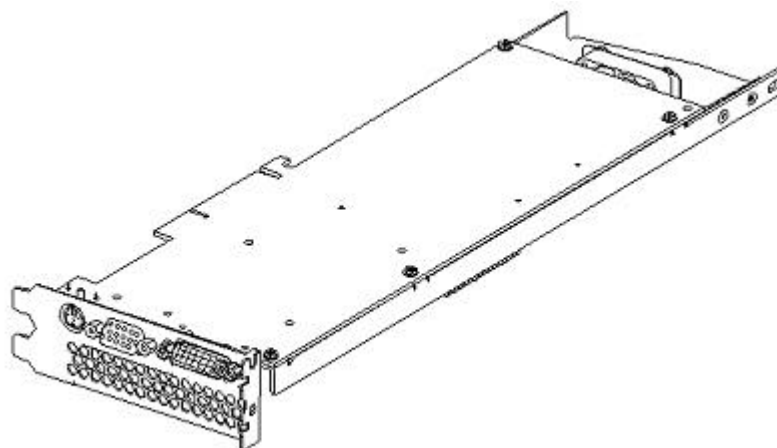


Figura 11. Vista dall'alto

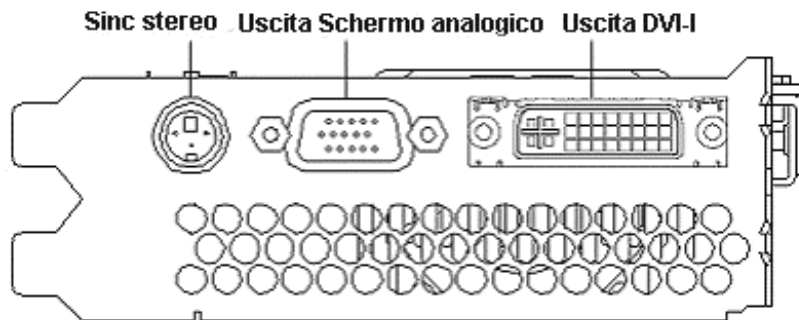


Figura 12. Connettori

Uscita sinc stereo

La porta stereo (connettore mini-DIN femmina, a 3-piedini) fornisce la connessione al modulo per il visore shutter LCD o per altri dispositivi stereo shutter..

Uscita dello schermo analogico

La porta per lo schermo (connettore D-SUB femmina, a 15-piedini) fornisce una connessione allo schermo analogico CRT..

Uscita DVI-I

La porta di uscita per lo schermo digitale utilizza un dispositivo DVI-I con 29 contatti per segnale, come indicato dalle specifiche della Digital Visual Interface Revision 1.0. Questa porta supporta un massimo di frequenza di pixel di 112MHz utilizzando il dispositivo SII150A PanelLink fornito da Silicon Image. La porta rientra perfettamente nelle specifiche DVI e supporta la visualizzazione analogica e digitale.

Indice

- aggiornare il controller VGA, 15
- altre informazioni, vi
- assistenza, vi, 30
- attivazione della visualizzazione stereo, 23
- caratteristiche principali, 1
- collegare
 - dispositivo per la visualizzazione stereo, 16
- configurazione della visualizzazione, 19
- connessione
 - schermo, 10
- connettori, 33
 - DVI-I, 34
 - esterni, 5
 - uscita dello schermo analogico, 34
 - uscita sinc stereo, 34
- connettori esterni, 5
- controller VGA
 - aggiornare, 15
- convenzioni d'uso**, v
- diagnostica, 26
- dispositivo per la visualizzazione stereo
 - collegare, 16
- driver
 - installare di nuovo, 28
 - installare di nuovo in Windows 2000, 29
 - installazione, 11
 - predefinito, 13
 - versione di avvio del sistema, 14
- driver di Windows 2000
 - installare di nuovo, 29
- driver per Windows 2000
 - istallare, 12
- driver per Windows NT
 - immagine dello schermo, 14
- driver per Windows NT drivers
 - istallare, 11
- driver Windows 2000
 - versione di avvio, 14
- DVI-I, 34
- impostazione, 7
- informazioni
 - altro, vi
 - hardware, vi
 - sistema operativo, vi
- informazioni sul documento, v
- informazioni sul prodotto, vi
- informazioni sul sistema operativo, vi
- informazioni sull'hardware, vi
- installare di nuovo il driver, 28
- installare di nuovo il driver in Windows 2000, 29
- installazione
 - software, 11
- installazione, 7
 - corrente elettrostatica, 8
 - driver, 11
 - intruzioni, 9
 - materiali d'uso, 8
 - preliminari, 7
 - richieste del driver, 11
 - richieste generali, 7
- introduzione, v, 1
- istallazione
 - driver per Windows 2000, 12
 - driver per Windows NT, 11
- modalità VGA, 27
- precauzioni per la corrente elettrostatica, 8
- proprietà
 - scheda configurazione, 19
- proprietà della scheda
 - proprietà dello schermo, 20
 - scheda dello schermo, 20
- proprietà della visualizzazione
 - configurazione, 19
- riavvio in modalità Sicura in Windows 2000, 27
- riavvio in modalità VGA, 27
- ricerca di problemi, 25
 - assistenza, 30
 - diagnostica, 26
 - installare di nuovo il driver, 28
 - installare di nuovo il driver in Windows 2000, 29

- problemi comuni, 25
- riavvio in modalità Sicura in Windows 2000, 27
- riavvio in modalità VGA, 27
- soluzioni, 25
- ultima configurazione valida, 27
- risoluzione dello schermo
 - risoluzione dello schermo, 26
- scheda
 - ricerca di problemi, 25
 - uso, 19
- scheda configurazione
 - proprietà dello schermo, 19
- schermo
 - connessione, 10
 - diagnostica, 26
 - immagine, 14
 - porta analogica, 34
 - risoluzione, 26
 - uscita DVI-I, 34
- schermo analogico uscita, 34
- sync stereo uscita, 34
- sistema
 - richieste, 7
 - versione di avvio per Windows NT, 14
- software
 - installazione, 11
 - installare i driver per Windows NT, 11
 - installazione dei driver per Windows 2000, 12
 - specifiche per l'uso, 31
 - supporto, vi
 - ultima configurazione valida, 27
- uscita
 - DVI-I, 34
 - schermo analogico, 34
 - stereo sync, 34
- uso della scheda, 19
- verificare
 - driver predefinito, 13
 - versione di avvio per Windows NT, 14
 - versione di avvio Windows 2000, 14
- visualizzazione
 - monoscopica, 24
 - stereo, 23
 - stereoscopica, 24
- visualizzazione dello schermo
 - configurazione, 19
 - stereo, 23
- visualizzazione monoscopica, 24
- visualizzazione stereoscopica, 24
- World Wide Web, vi