

Wildcat™ 4110 PRO

**Grafiikkakortin
käyttöopas**



3Dlabs,® Inc.
480 Potrero Avenue
Sunnyvale, CA 94086
408 - 530 - 4700
www.3dlabs.com

Tekijänoikeudet

© 2000 3Dlabs, Inc. Kaikki oikeudet pidätetään. Tämä asiakirja sisältää tekijänoikeuksien, liikesalaisuuden ja tavaramerkkilain suojaamaa tietoa. Tämän asiakirjan monistaminen, kokonaan tai osittain, missä tahansa muodossa tai sen käyttäminen halventavasti on kielletty ilman 3Dlabs, Inc kirjallista lupaa.

Yhdysvaltojen hallituksen toimesta tapahtuva käyttö, kopiointi tai julkaiseminen on rajoitettu teknisiä tietoja ja tietokoneohjelmia käsittelevän DFARS 252.227-7013 klausuulin alapykälässä (c)(1)(ii). Julkaisematonta materiaalia säätelee Yhdysvaltojen tekijänoikeuslaki.

3Dlabs Inc, 480 Potrero Avenue, Sunnyvale, CA 94086

Huomautus

3Dlabs, Inc pidättää itsellään oikeuden muuttaa tämän asiakirjan tietoja ilman ennakkovaroitusta. Tietoja ei myöskään tule pitää yhtiön kannanottona. 3Dlabs, Inc ei ole vastuussa asiakirjan teknisistä tai toimituksellisista virheistä tai puutteista. 3Dlabs, Inc ei ole vastuussa tämän asiakirjan soveltamisesta tai käyttämisestä johtuvista tahattomista tai seuraamuksellisista vahingoista.

Kaikki 3Dlabs, Inc. -yrityksen antamat takuut laitteille tai ohjelmistoille ilmenevät kyseisen tuotteen mukana toimitettavasta takuulausunnosta.

Kaikki 3Dlabs, Inc laitteille ja ohjelmistoille antamat takuut käyvät esiin ostosopimuksesta. Mitään tämän asiakirjan sanomaa tai viitattausta ei voida pitää näiden takuiden muutoksina tai lisäyksinä.

Tavaramerkit

3Dlabs, Inc. ja Wildcat ovat 3Dlabs, Inc. rekisteröityjä tavaramerkkejä. SuperScene ja DirectBurst ovat 3Dlabs, Inc. tavaramerkkejä. Microsoft, Microsoftin logo, Windows, Windows NT ja Windows 2000 ovat Microsoft Corporationin rekisteröityjä tavaramerkkejä. Intel ja Pentium ovat Intel Corporationin rekisteröityjä tavaramerkkejä. OpenGL on Silicon Graphics, Inc:in rekisteröity tavaramerkki.

Muut merkit ja tuotenimet ovat kunkin omistajan omia tavaramerkkejä.

FCC/DOC yhteensopivuus

Tämä laitteisto on testattu ja sen on todettu noudattavan B-luokan digitaalisille laitteille annettuja rajoja FCC sääntöjen 15. osan mukaan. Näiden rajojen tarkoitus on suojata ympäristöä vahingolliselta häirinnältä laitteen ollessa käytössä asuintiloissa. Tämä laite tuottaa, käyttää ja voi säteillä radiotaajuusenergiaa. Jos laitetta ei ole asennettu ohjeiden mukaan tai sitä käytetään ohjeista poiketen, se voi häiritä radioliikennettä. Minkään asennuksen ei kuitenkaan voida taata olevan häiriötä aiheuttamaton.

Jos tämä laite aiheuttaa televisio- tai radiovastaanotossa häiriöitä, jotka ovat helposti todettavissa kytkemällä ja sammuttamalla virta laitteesta, yritä päästä eroon häiriöstä seuraavasti: käännä tai siirrä toista laitetta; lisää laitteiden välistä välimatkaa; liitä tämä laite eri piiriin kuin toinen laite; pyydä jälleenmyyjää tai kokenutta radio/tv-tekniikka auttamaan.

Järjestelmään tehdyt muutokset tai muunnokset, joita kompiloinnista vastuussa oleva osapuoli ei ole hyväksynyt, saattavat johtaa käyttöoikeuksien menettämiseen.

Tämä B-luokan digitaalinen laite noudattaa kaikkia Kanadassa häiriötä aiheuttavista laitteista annettuja säädöksiä (Canadian Interference-Causing Equipment Regulations). Cet appareil numérique de la classe B respecte toutes les exigences du Règlement sur le matériel brouilleur du Canada.

Varoitus

Korttiin tehdyt muutokset tai muokkaukset, joita 3Dlabs ei ole hyväksynyt, saattavat johtaa käyttöoikeuksien menettämiseen.

Sähköiskuja välttääksesi älä avaa laitetta ellei siihen erikseen kehoiteta. Älä käytä muita kuin suositeltuja työkaluja.

Käyttäjä ei voi korjata mitään mikä on kortissa. Anna kaikki kortin huoltoon liittyvä asiantuntijan tehtäväksi.

Laitteen kanssa on aina käytettävä suojattuja virtajohtoja.

P/N 62-000006-001

Sisällys

Johdanto	v
Tästä asiakirjasta	v
Käytetyt merkinnät	v
Käyttöjärjestelmätietoa	vi
Hardwaretietoa	vi
Asiakastuki.....	vi
World Wide Web	vi
1 Johdanto	1
Piirteet.....	1
Ulkoiset liittimet.....	5
2 Asennus	7
Asennuksen valmistelu	7
Varmista, että tietokoneesi on valmis	7
Materiaali ja työkalut	8
Anti-staattiset varoimenpiteet.....	8
Videokortin asennus	9
Monitorin liittäminen	10
Ohjelmiston asennus.....	11
Varmista, että tietokoneesi on valmis	11
Vahvista Default Video Display Driver (videon vakionäytön ohjain).....	14
VGA-valvojan päivittäminen 3Dlabs 4110 PRO:ta varten	15
Liitä Stereo Display Device (stereo näyttölaite).....	17
3 Videokortin käyttö	20
Videonäytön asetusten valitseminen (konfigurointi).....	20
3Dlabs Configuration-kieleke.....	20
3Dlabs Monitor-kieleke.....	21
Stereonäytön käyttöönotto.....	24
4 Vianetsintä	26
Yleiset ongelmat ja ratkaisut.....	26
Monitorin tarkastus.....	26
Vianmääritys	27
Käytännön videokuvatarkkuus	27
Viallisen yksikön määrittäminen	28
Video-ohjaimen uudelleenasetus	29
Avun saaminen.....	31

A Erittely	32
B Liittimet	34
Stereo Synk ulostulo.....	35
Analog Video ulostulo.....	35
DVI-I ulostulo.....	35
Hakemisto	36

Johdanto

3Dlabs Wildcat 4110 PRO käyttöopas esittää 3Dlabs Wildcat 4110 PRO video-kortin asennukset ja käytön. Se sisältää myös vianhakutiedot, liitännät ja erittelyn.

Jos hankit kortin järjestelmän osana, se asennettiin jo tehtaalla ja konfiguroitiin järjestelmääsi sopivaksi ennen toimitusta. Tämä asiakirja auttaa näyttöparametrien asettamisessa ja video-ohjainten ja laitteiston asennuksessa jos hankit korttisi päivityksen yhteydessä tai lisävarusteena.

Tästä asiakirjasta

The *3Dlabs Wildcat 4110 PRO käyttöopas* on järjestetty seuraavasti:

- ◆ Luku 1, "Johdanto," antaa yleiskuvan 3Dlabs Wildcat 4110 PRO videokortista, luettelee toiminnot ja kuvaa lyhyesti ulkopuoliset liitännät.
- ◆ Luku 2, "Setup," antaa yksityiskohtaiset ohjeet videokortin ja siihen liittyvän ohjelmiston asentamiseksi ja monitorin ja stereonäytön liittämiseksi.
- ◆ Luku 3, "Videokortin käyttö," antaa ohjeet videonäytön konfiguroimiseksi ja stereonäytön kytkemiseksi.
- ◆ Luku 4, "Vianetsintä," kuvaa tavallisia ongelmia ja niiden ratkaisuja, ohjeet oikean video-kuvalaadun saamiseksi, video-ohjainten uudelleenasettamisen ja mistä ja miten saadaa apua.
- ◆ Liite A, "Erittely," antaa yleiset, käyttöön ja toimintaan liittyvät Wildcat 4110 PRO videokortin tiedot, kuvan tarkuuden määrittelyt, kortin mitat ja sähköliittymävaatimukset.
- ◆ Liite B, "Liitännät," kuvaa Wildcat 4110 PRO:n portit ja liittimet.

Käytetyt merkinnät

Lihavoitu	Komennot, sanat, tai merkit jotka on kirjoitettava.
<i>Kursiivi</i>	Annettavat vaihtuvat arvot tai ristikkäisviittaukset.
Monospace	Näytöllä näkyvä teksti.
SMALL CAPS	Näppäinten kuten D, ALT tai F3 nimet; tiedostojen ja tietueiden nimet. Voit kirjoittaa tietueiden ja tiedostojen nimet pienellä jollei muuta sanota.
CTRL+D	Paina kahta näppäintä yhtäikaa; esim. CTRL- ja D-näppäintä.

Käyttöjärjestelmätietoa

Koneessasi täytyy olla Microsoft Windows NT 4.0 ja Service Pack 5 (tai uudempi) tai Windows 2000 tai uudempi versio asennettuna. Oikea käyttö-järjestelmä asennettiin tietokoneeseesi jo tehtaalla kun hankit Wildcat 4110 PRO videokortin osana järjestelmää.

Käyttöjärjestelmästä saat enemmän tietoa järjestelmän mukana toimitetusta painotuotteesta sekä online dokumentaatiosta.

Hardwaretietoa

Saat lisää tietoja tietokoneestasi järjestelmän mukana toimitetusta materiaalista.

Asiakastuki

Saadaksesi teknistä tukea, ota yhteyttä 3Dlabs-yritykseen numerossa 1-800-464-3348 (US) tai 44-178-447-0555 (UK), tai lähetä sähköpostia osoitteella: support@3dlabs.com.

World Wide Web

Viimeisimmät *3Dlabs* uutiset ja tuotetiedot saat käymällä sivulla <http://www.3Dlabs.com>.

1 Johdanto

3Dlabs Wildcat 4110 PRO videokortti antaa tietokoneellesi tai työasemallesi vahvan ja ammattimaisen 3D grafiikan. Tämä videokortti sopii Intel Pentium II tai suurempiin tietokoneisiin joiden käyttöjärjestelmänä on Microsoft Windows NT tai Windows 2000 ja työasema luokan 3D grafiikalle ja teholle.

HUOM! Jos hankit 3Dlabs Wildcat 4110 PRO videokortin järjestelmän osana, se on konfiguroitu valmiiksi toimimaan järjestelmässäsi jo ennen toimitusta. Mitään muokkauksia ei tarvitse tehdä. Eli järjestelmäsi video-ohjaimet asennettiin tehtaalla ja ovat käyttövalmiit sen saadessasi. Asennusta tai muokkausta ei tarvitse tehdä ellei ole hankkinut Wildcat 4110 PRO:ta lisäohjelmalla tai päivityksenä. Säilytä järjestelmän mukana saamasi CD/levyke siltä varalta että joskus joudut asentamaan ohjaimet uudestaan.

Piirteet

Korttiliittymä	AGP Pro kortti järjestelmille joissa on joko 50-watin tai 110-watin AGP Pro korttipaikat. HUOM:3Dlabs Wildcat 4110 PRO:ta ei voi liittää standardi-AGP korttipaikalle.
Videomuisti	Kehyuskuri: 64MB Pintapuskuri: 64MB DirectBurst: 8MB
Grafiikkakontrolli	High-speed Wildcat chipset technology
RAMDAC	220MHz
Plug-and-Play näytön tuki	On
Maksimitarkkuus (bit/pixel); verestämisnopeus	1920x1200 (96); sivusuhte = 16:10; 60Hz HUOM: Tuetut verestämisnopeudet, näyttötarkkuus, sivusuhteet ja värisyvydet riippuvat käyttämästäsi monitorista ja siitä, oletko valinnut moniotannan vai et. Katso Liite A, "Tekniset tiedot," saadaksesi listan tuetuista tarkkuuksista ja verestämisnopeuksista. HUOM: Kuvan saamiseksi tietyllä tarkkuudella ja verestämisnopeudella on sekä videokortin että monitorin tuettava sitä. Katso monitorin mukana saamistasi dokumenteista mitkä videotarkkuudet ovat tuetut.
Kiihdytetty 3D API	OpenGL

Piirteet, jatk.	
Power Management tuki	<ul style="list-style-type: none">◆ Display Power Management Signaling (DPMS)◆ Advanced Configuration and Power Interface (ACPI)
Geometriset toiminnot	<ul style="list-style-type: none">◆ Näyttää verteksin ja normaalien koorinaattien muutosmatriisin◆ Perspektiivin ja katsantokulman muutokset◆ Pintamatriisin pintakoordinaattien muutos◆ Paikallisnäyttölistan säilytys ja työstö◆ Täysivalaistuslaskenta (maks. 24 valoa)◆ Näyttää leikemäärän◆ Kuusi eri käyttäjän leiketaso◆ Kuvamuodostuskäsittely
Tutut 2D toiminnot	<ul style="list-style-type: none">◆ 16- ja 32-bitin värisävyt (565, 8888)◆ Yksiväriset ja kuviolliset täytöt◆ Vektorit (timantti-periaatteella)◆ Osiosierrot (ruudulta ruudulle)◆ Osio-otot (ruudulta järjestelmään)◆ Osio-panot (järjestelmästä ruudulle)
OpenGL toiminnot	<ul style="list-style-type: none">◆ Tukee kuvan monimuotoisuutta, syväystä, kaksiviivaista skaalausta, värimatriisia ja väritaulukoita◆ Sumuistaminen: lineaarinen, exponentiaalinen, exponentiaalinen² ja käyttäjän omat valinnat◆ 2D/3D pisteet, vektorit ja monikulmiot◆ Pintakartoitus: piste, bilineaari, trilineaari ja kerrannaismuotolauseet◆ 24- ja 32-bitin syväpuskurointi◆ Värinätoiminto

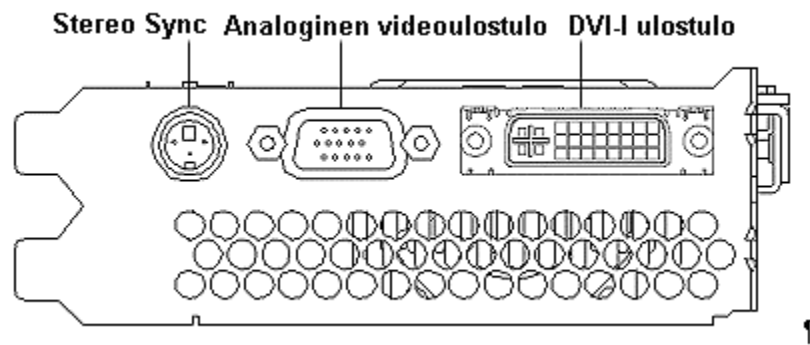
Piirteet, jatk.	
OpenGL toiminnot, jatk.	<ul style="list-style-type: none">◆ Pika-ikkunanvaihdot (Fast window clears)◆ Ikkunaleike◆ Pika-ikkuna (Fast window)-toiminnon kaksois-puskurointi◆ Maskaus◆ Kehysten peräjälkeinen ja lomittainen stereotuki◆ Stensiilitoiminnot◆ Matriisin muutokset
OpenGL laajennukset	<ul style="list-style-type: none">◆ Kuvamuodostuslaajennukset:<ul style="list-style-type: none">▪ piksel puskuri▪ väritaulukko▪ värimatriisi▪ viikkaus◆ Sekoituslaajennukset:<ul style="list-style-type: none">▪ Väri▪ Minmax▪ toimintojen eriyttäminen◆ Sumuistamislaajennukset:<ul style="list-style-type: none">▪ Sumutoiminto▪ Sumusyvennys◆ Pintalaajennukset:<ul style="list-style-type: none">▪ 3D pinnat: kulma, raja, ja LOD pitimet▪ mipmap sukupolvi◆ Videolaajennukset:<ul style="list-style-type: none">▪ Lomitus▪ lomittain luku▪ 422 pikseliä

Piirteet, jatk.	
OpenGL laajennukset, jatk.	<ul style="list-style-type: none"> ◆ Vaihtokontrollilaajennukset: <ul style="list-style-type: none"> ▪ Vaihtokontrolli ▪ Vaihtoryhmä ▪ Vaihtotilasto ◆ Pintaväritaulukko ◆ Pikselipinta ja 4D pinta ◆ Stensiilitoimintokierto ◆ Pinnoituksen jälkeinen heijastus
Lisäpiirteitä	<ul style="list-style-type: none"> ◆ SuperScene täysnäytöllinen moniotoksinen anti-alias-toiminto: <ul style="list-style-type: none"> ▪ Pisteotanta jossa kahdeksan otosta ▪ Otantapaikan värinä ▪ Dynaaminen otosten kohdistus ▪ Dynaaminen otosten peruuttaminen ◆ Kaksi videon kartoitustaulukkoa ◆ Kahdeksan stensiilitasoa ◆ Kahdeksan kaksoipuskuroitua kerrostasoa ◆ 32-bitin Z puskuri ◆ High-performance DAC:t jotka ajavat suoraan näyttölaitteita ◆ DDC2B Display Data Channel standardi ◆ Pääty ympäröivät näytöt ja 3D-lasit (vaatimus: kehysten peräjälkeinen ja lomittainen stereo) ◆ Sisäänrakennettu pintamuisti jossa täysin mipkar-toitettu trilineaarinen interpoloitu pintakäsittely ◆ Digital Video Interface (DVI)-I digitaalinen liitteen näytön tuki

Ulkoiset liittimet

3Dlabs Wildcat 4110 PRO videokortilla on kolme standardisoitua ulkoista liittintä (katso kuva 1):

1. 3-piikkinen, MiniDIN stereo sync ulostuloliitin
2. 15-piikkinen, D-sub analog video ulostuloliitin
3. DVI-I ulostuloliitin



Kuva 1. Wildcat 4110 PRO Ulkoiset liittimet

Katso Liite B, "Liittimet," saadaksesi yksityiskohtaista tietoa jokaisesta 3Dlabs Wildcat 4110 PRO:n liittimestä.

2 Asennus

Tämä luku opastaa miten videokortti ja siihen liittyvä ohjelmisto asennetaan ja miten monitori ja stereonäyttö liitetään.

Asennuksen valmistelu

HUOM: Jos hankit 3Dlabs Wildcat 4110 PRO videokortin osana järjestelmää, se asennettiin ja konfiguroitiin valmiiksi jo tehtaalla. Seuraavat ohjeet hardwaren asentamiseksi ovat tarpeen vain jos hankit kortin lisävarusteena tai jos sinun täytyy asentaa kortti uudestaan.

HUOM: Katso järjestelmäsi dokumentaatiosta miten järjestelmä käynnistetään ja suljetaan, katso mitkä ovat AGP Pro korttipaikat, Peripheral Component Interconnect (PCI) korttipaikat, ja miten laajennuskortteja käsitellään.

Varmista, että tietokoneesi on valmis

Yleiset järjestelmä-vaatimukset ovat:

- ◆ Pentium II tai tehokkaampi prosessori
- ◆ Microsoft Windows NT 4.0 ja Service Pack 5 (tai myöhempi) tai Windows 2000
- ◆ AGP Pro50 tai AGP Pro korttipaikka

HUOM: 3Dlabs Wildcat 4110 PRO videokortti ei sovi standardi AGP korttipaikkaan.

- ◆ Avoin PCI väli AGP Pro korttipaikan vieressä on jäähdytysrako
- ◆ Vähintään 32MB DRAM (suositus 64MB)
- ◆ Standardi, monifrekvenssi-monitori tai DVI-soveltuva digitaalinen näyttölaite
- ◆ 3MB vapaata tilaa tietokoneen ensisijaisella järjestelmälevyllä videonäyttö ohjaimen ohjelmistolle

Materiaali ja työkalut

Varmista, että kaikki seuraavat ovat ulottuvilla:

- ◆ 3Dlabs Wildcat 4110 PRO videokortti
- ◆ Toimitusta seurannut materiaali jossa 3Dlabs Wildcat 4110 PRO videonäyttö ohjain
- ◆ Litteä tai Phillips ruuvimeisseli
- ◆ Tietokoneen tai monotorin mukana saamasi monitorikaapeli
- ◆ Tietokoneesi dokumentaatio
- ◆ Rannelenkki maadoitusta varten

Anti-staattiset varotoimenpiteet

Staattinen sähkö voi vaningoittaa tietokoneen sisäisiä komponentteja tai painettua piirikorttia. Vähennä staattisen sähköön purkausmahdollisuuksia:

- ◆ Virta pois tietokoneesta.

VARO: Irrota virtajohto kokonaan järjestelmästä ja odota 15 - 30 sekuntia jotta valmiustila-virtakin häviää. Lisälaitteet saattavat vahingoittua jollei virtaa ole kokonaan poistettu järjestelmästä asennuksen aikana.

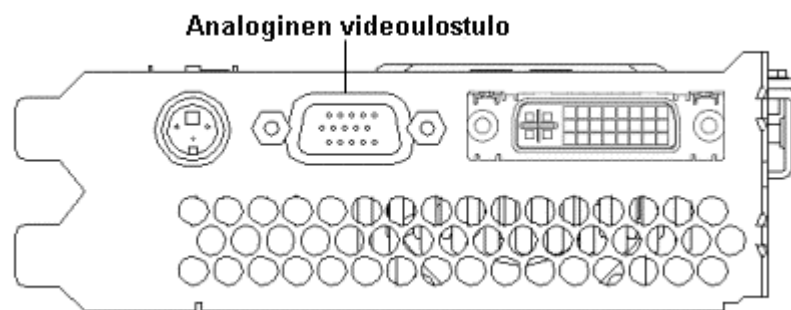
- ◆ Kosketa tietokoneen metallikuorta poistaaksesi mahdollisen staattisen sähköön ennekuin kosket korttiin.
- ◆ Käytä oikein kiinnitettyä maadoitusranneketta kun käsittelet korttia tai työskentelet tietokoneen osien kanssa.
- ◆ Älä käytä villasta tai polyesteristä tehtyjä vaatteita.
- ◆ Työskentele tilassa jonka suhteellinen kosteus on vähintään 50 prosenttia.
- ◆ Anna kortin olla anti-staattisessa pussissaan kunnes on sen asennuksen aika.
- ◆ Käsittele korttia mahdollisimman vähän ja pidä silloinkin vain kulmista kiinni.

Videokortin asennus

Katso tietokoneesi dokumentaatiosta miten kone avataan ja suljetaan, missä AGP Pro sekä PCI korttipaikat ovat, ja miten laajunnuskortti asennetaan.

3Dlabs Wildcat 4110 PRO videokortin asennus:

1. Käännä virta pois tietokoneesta ja monitorista ja irrota tietokoneen voimajohdot.
2. Avaa tietokone päästäksesi käsiksi AGP Pro korttipaikkoihin.
3. Poista sisällä oleva kortti. Pidä ruuvit tallella; tarvitset ne kiinnittääksesi 3Dlabs Wildcat 4110 PRO kortin koneen koteloon.
4. Aseta Wildcat 4110 PRO -kortti oikeassa asenossa AGP Pro -korttipaikkaan. Varmista, että kullankävyiset liitinulokset kortin reunassa ovat kunnolla korttipaikan liittimissä (katso kuvaa 2; nämä liittimet näkyvät kuvan vasemmalla puolella).



Kuva 2. Wildcat 4110 PRO Videokortti

5. Työnnä kortti tukevasti korttipaikkaan kunnes se on kunnolla paikoillaan.
6. Katso tekemääsi liitääntää. Jos se ei näytä hyvältä, pura se ja asenna kortti uudestaan.
7. Käytä aiemmin poistamiasi ruuveja kiinnittääksesi kortin tietokoneen koteloon.
8. Sulje työasema ja liitä takaisin voimajohdot. Katso tämän luvun kohdasta "Monitorin liittäminen" miten näyttölaite liitetään Wildcat 4110 PRO videokorttiin.

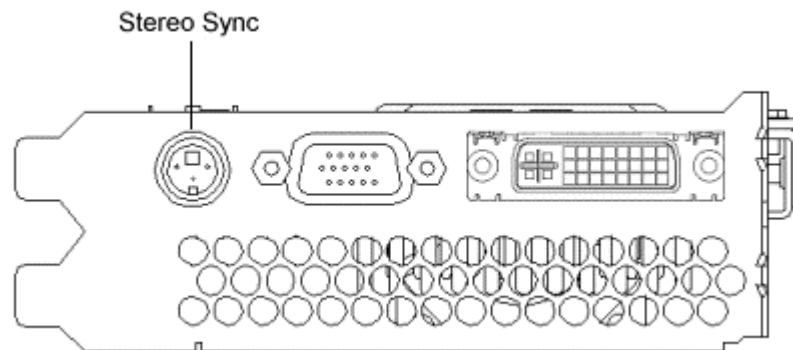
Monitorin liittäminen

3Dlabs Wildcat 4110 PRO videokorttisi asenneettiin valmiiksi jo tehtaalla jos ostit laitteen osana järjestelmää. Jos asensit kortin itse, video-ohjaimen ohjelmisto on asennettava monitorin liittämisen jälkeen. Ohjeet löydät tämän luvun kohdasta “Ohjelmiston asentaminen”.

Monitorin liittäminen:

1. Varmista, että virta on katkaistu tietokoneesta.
2. Liitä työaseman monitorin videokaapeli 3Dlabs Wildcat 4110 PRO videokortin asianmukaiseen ulostuloporttiin. Katso monitorin mukana toimitetusta dokumentaatiosta minkälainen liitäntä tarvitaan. Normaalisti monitorikaapeli liitetään analogiseen video ulostuloporttiin (katso kuvaa 3).

HUOM: Jos monitorissa ei ole sisäänrakennettua videokaapelia, käytä suojattua videokaapelia jonka toisessa päässä on 15-piikkinen (D-sub) videoliitin kortin ulostuloporttia varten, ja toisessa päässä monitorin sisääntuloporttiin sopivat liittimet. Katso monitorin mukana toimitetusta dokumentaatiosta lisätietoja.



Kuva 3. Wildcat 4110 PRO Analoginen videoulostulo

3. Kytke virta työasemaan. Jos monitorin Virta päällä (Power On) valodiodei ei syty tai monitori ei esitä aloitusjaksoa, katso lukua 4, “Vianetsintä.”

HUOM: Jos asensit videokortin itse, tietokone peruuttaa VGA tilaan. Katso tämän luvun kohdasta “Ohjelmiston asennus” ohjeet video-ohjainten asentamiseksi.

HUOM: Katso tämän luvun kohdasta “Liitä stereonäyttölaite” ohjeet muiden laitteiden liittämiseksi videokorttiin.

HUOM: Jos tilasit 3Dlabs Wildcat 4110 PRO videokortin järjestelmän mukana, sait sen valmiiksi asennettuna ja konfiguroituna. Luvussa 3, "Videokortin käyttö," saat ohjeet miten säädetään tarkkuus, värin syvyys ja verestämisenopeus.

Ohjelmiston asennus

Jos 3Dlabs Wildcat 4110 PRO videokortti toimitettiin järjestelmän mukana, grafiikka-ohjaimet ovat siinä valmiina. Tämä luku koskee sinua vain siinä tapauksessa, jos hankit 3Dlabs Wildcat 4110 PRO videokortin päivytyksenä tai olet asentamassa ohjainta uudelleen.

Varmista, että tietokoneesi on valmis

Varmista ennen Wildcat ohjainohjelmiston asennusta, että työasemasi täyttää seuraavat vaatimukset:

- ◆ Microsoft Windows NT Workstation 4.0 jossa on Service Pack 5 (tai uudempi) tai Windows 2000 käyttöjärjestelmä asennettuna
- ◆ 3MB vapaata tilaa tietokoneen ensijaisella järjestelmälevyllä

VARO: Ohjaimen on oltava oikea Windows NT 4.0 tai Windows 2000 käyttöjärjestelmälle. Ellet ole varma, tarkista asia mukana toimitetusta readme.txt tiedostosta.

HUOM: Lue Microsoft Windows NT tai Windows 2000 dokumentaatio ja online Help saadaksesi enemmän tietoa ohjainten asentamisesta ja ohjelmistosovellutuksista.

HUOM: Jos olet asentamassa uudelleen 3Dlabs Wildcat 4110 PRO ohjainta, ota huomioon, että nykyinen ohjain on poistettava ennen päivityksen asentamista.

Jos käytössäsi on Windows NT 4.0

Nykyisen 3Dlabs Wildcat 4110 PRO ohjaimen poistaminen:

1. Kirjaudu sisään käyttäen tunnusta, jolla on pääkäyttäjän oikeudet.
2. Mene käyttöjärjestelmän Start-valikosta Settings/Control Panel:iin ja kaksoisnäpsäytä Add/Remove Programs.
3. Add/Remove Programs valikosta Properties valitse Install/Uninstall tab, merkkää 3Dlabs Display Driver ja näpsäytä Add/Remove.
4. Näpsäytä Yes kun näet kehotuksen vahvistaa ohjaimen poisto, ja seuraa kehotuksia. Käynnistä kone uudelleen ennenkuin asennat Wildcat 4110 PRO -ohjaimen.

Wildcat 4110 PRO video-ohjaimen asennus:

1. Kirjautu sisään käyttäen tunnusta, jolla on pääkäyttäjän oikeudet.
2. Laita toimitettu media asianmukaiseen laitteeseen (levykkeet tai CD).
3. Mene käyttöjärjestelmän Start-valikosta Settings/Control Panel/Display:hin ja näpsäytä Settings.
4. Näpsäytä Display Type, sitten Change.
5. Change Displayn viestiruudussa näpsäytä Have Disk.
6. Install From Disk viestiruudussa kirjoita reitti hakemistoon, jossa toimitettu levyke/CD on.
7. Change Display viestiruudussa varmista, että Wildcat 4110 PRO ohjain on merkattu ja näpsäytä OK.
8. Näpsäytä Yes kun kysytään, haluatko asentaa kolmannen osapuolen ohjaimen. Tiedostot kopioidaan toimitetulta levyke/CD:ltä.
9. Kun ohjaintiedostot on kopioitu näet viestin, että ohjain on asennettu. Näpsäytä OK.
10. Näpsäytä Close poistuaksesi Display Type viestiruudusta.
11. Näpsäytä Close poistuksesi Display Properties viestiruudusta.
12. Työasema on käynnistettävä uudelleen uusien asetusten pysyväistämiseksi. Poista tarvittaessa levyke työaseman levyaukosta. Näpsäytä Yes käynnistääksesi työasema uudelleen.
13. Kun kirjaudut sisään järjestelmän käynnistyttyä uudelleen, näet viestin että uusi näyttöohjain on asennettu, sekä kehotuksen käyttää Display optiota Control-paneelissa valitaksesi kuvatarkkuus. Näpsäytä OK.

HUOM: Katso lukua 3, "Videokortin käyttö," saadaksesi ohjeet näytön ominaisuuksien asetuksista.

Jos käytössäsi on Windows 2000

Olemassaolevan ohjaimen poistaminen:

1. Kirjautu sisään käyttäen tunnusta, jolla on pääkäyttäjän oikeudet.
2. Mene käyttöjärjestelmän Aloitus-valikosta Asetukset/Ohjauspaneeliin ja kaksoinapsauta Lisää/Poista ohjelma.
3. Kohdassa Muuta tai Poista ohjelma, korosta 3DLabs Display Driver (näyttöohjain) ja napsauta Muuta/Poista.
4. Napsauta Kyllä kun sinua pyydetään vahvistamaan ohjaimen poisto, ja seuraa ohjeita ohjaimen poiston loppuunsaattamiseksi.
5. Napsauta OK kun saat tiedon ohjaimen poiston olevan valmis, ja käynnistä järjestelmä uudestaan.

Wildcat 4110 PRO video-ohjaimen asennus:

1. Kirjaudu sisään tunnuksella, jolla on pääkäyttäjän oikeudet. Näyttöön ilmestyy Found New Hardware (Uusi laite havaittu) -apuohjelma.
2. Napsauta Seuraava Found New Hardware (Uusi laite havaittu) -apuohjelmassa.

3. Kohdassa Asenna laiteohjaimet napsauta "Etsi laitteelleni sopiva ohjain (suositus)," ja sen jälkeen Seuraava.
4. Kohdassa Paikallista ohjaintiedostot varmista, että olet valinnut oikean hakupaikan ja että ohjainmedian levy 1 on ladattu oikeaan asemaan ja napsauta Seuraava. Apuohjelma paikallistaa ohjaimen asennustiedostot.
5. Kohdassa Ohjaintiedostojen hakutulos napsauta Seuraava käynnistääksesi asennuksen.
6. Lataa levy 2 kun sitä pyydetään ja napsauta sitten OK jatkaaksesi asennusta.
7. Kun ohjain asentuu onnistuneesti, napsauta Lopeta sulkeaksesi Found New Hardware (Uusi laite havaittu) -apuohjelman.
8. Kun laite kehottaa käynnistämään koneen uudelleen jotta tehdyt muutokset tulisivat voimaan, poista levitysmedia levyasemasta (tarvittaessa) ja napsauta Kyllä käynnistääksesi työaseman uudelleen.

HUOM: Katso jäljempänä olevaa lukua "Videonäytön konfigurointi Windows 2000 -ohjelmassa" saadaksesi ohjeet näytön ominaisuuksien asettamisesta.

Vahvista Default Video Display Driver (videon vakionäytön ohjain)

Jos käytössäsi on Windows NT 4.0

Vahvista videon vakionäytön ohjain:

1. Mene käyttöjärjestelmän Aloitus-valikosta Asetukset/Ohjauspaneeli/Näyttö ja napsauta Asetukset-välilehteä Näytön ominaisuudet –valintalaatikossa.
2. Napsauta Näyttötyyppi, varmista sitten että 3Dlabs Wildcat 4110 PRO on Näyttöluettelossa mukana. Tämä osoittaa asianmukaisen ohjaimen olevan asennettu.
3. Näpsäytä Cancel sulkeaksesi Display Properties viestiruudun.

Jos käytössäsi on Windows 2000

Vahvistaaksesi videonäytön oletusohjaimen:

1. Mene käyttöjärjestelmän Aloitus-valikosta Asetukset/Ohjauspaneeli/Näyttö ja napsauta Asetukset-välilehteä Näytön ominaisuudet valintalaatikossa.
2. Varmista, että Näytön alla on lueteltu molemmat 3Dlabs Wildcat 4110 PRO –laitteet. Tämä tarkoittaa, että oikea ohjain on asennettu..
3. Napsauta Peruuta sulkeaksesi Näytän ominaisuudetV
4. Vahvista System Startup Version (järjestelmän käynnistys)

Jos käytössäsi on Windows NT 4.0

Vahvista järjestelmän vakio käynnistysversio:

1. Mene käyttöjärjestelmän Aloitus-valikosta Asetukset/Ohjauspaneeli/Järjestelmä.
2. Napsauta Käynnistys/Sammutus -välilehteä.
3. Varmista, että Windows NT Workstation Version 4.0 on valittuna Startup listassa. Jollei, valitse se listasta ja näpsäytä Apply.

HUOM: Älä valitse käyttöjärjestelmän VGA versiota. Videonäyttö toimii VGA tilassa kun 3Dlabs Wildcat 4110 PRO grafiikka-ohjain ei ole käytössä.

4. Näpsäytä OK sulkeaksesi System viestiruudun.

Tarkista videokuva:

1. Jos Display Properties viestiruutu ei jo ole näytöllä, mene käyttöjärjestelmän Start-valikkoon ja valitse Settings/Control Panel/Display ja näpsäytä Settings.
2. Näpsäytä Test testataksesi näytön tarkkuus.
3. Näpsäytä OK poistuaksesi Display Properties viestiruudusta.

HUOM: Katso lukua 3, "Videokortin käyttö," saadaksesi ohjeet näytön ominaisuuksien määrittämiseksi.

Jos käytössäsi on Windows 2000

Järjestelmän vakio käynnistysversion vahvistaminen:

1. Mene käyttöjärjestelmän Aloitus-valikosta Asetukset/Ohjauspaneeli/Järjestelmä/Lisäasetukset
2. Napsauta Käynnistys ja Korjaus.
3. Vahvista Käynnistys ja Korjaus valintalaatikossa että "Microsoft Windows 2000 Professional" on merkitty oletuskäyttöjärjestelmäksi ja napsauta sitten OK.
4. Napsauta OK sulkeaksi Järjestelmäominaisuudet-valintalaatikon.

VGA-valvojan päivittäminen 3Dlabs 4110 PRO:ta varten

HUOM: Tämä työvaihe koskee vain järjestelmiä jotka käyttävät Windows 2000:ta

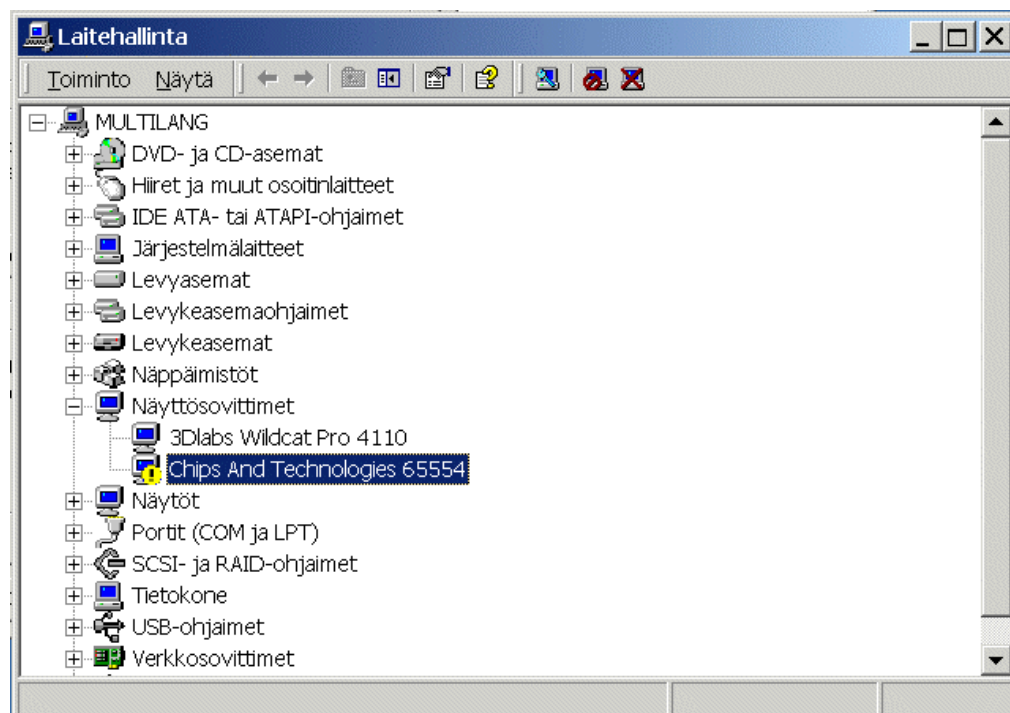
VGA-valvojan päivittäminen:

1. Mene käyttöjärjestelmän Aloitus-valikosta Asetukset/Ohjauspaneeli/Järjestelmä. Napsauta Laitteet-välilehteä Järjestelmä-valintalaatikossa. Napsauta sitten Laittehallinta.

2. Kohdassa Näytä sovittimet, kaksoisnapsauta Chips and Technologies 655554 grafiikkasovitinta (katso kuvaa 4).
3. Välilehdessä Ohjaimet, napsauta Päivitä ohjain.
4. Näyttöön ilmestyy Laitteen ohjaimen päivitys –apuohjelma. Napsauta Seuraava, valitse sitten Näytä tunnetut ohjaimet, ja napsauta sen jälkeen Seuraava.
5. Valitse Näytä kaikki tämän luokan laitteet. Kohdassa Valmistajat valitse 3Dlabs, ja kohdassa Malli valitse 3Dlabs VGA. Napsauta Seuraava.
6. Näyttöön ilmestyy ohjainten päivittämistä koskeva Varoitusviesti. Napsauta Kyllä. Laitteen ohjaimen päivitys palaa takaisin ruutuun. Napsauta apuohjelman Seuraava-painiketta.
7. Näet kehoituksen, joka kertoo ettei digitaalista allekirjoitusta löydy ja kysyy, haluatko jatkaa asennusta. Napsauta Kyllä.
8. Aseta levy 2 paikoilleen pyydettyäessä ja napsauta sen jälkeen OK jatkaaksesi asennusta.
9. Kun ohjain on onnistuneesti asennettu, napsauta Lopeta sulkeaksesi Laitteen ohjaimen päivitys –apuohjelman.
10. Kun saat viestin, että työasema on käynnistettävä uudelleen jotta tehdyt muutokset tulisivat voimaan, poista levy työaseman levyasemasta ja napsauta Kyllä käynnistääksesi työaseman uudelleen.

3Dlabs VGA-valvojan asennuksen vahvistaminen:

1. Mene käyttöjärjestelmän Aloitus-valikosta Asetukset/Ohjauspaneeli/Järjestelmä., ja napsauta Järjestelmä-valintaruudussa olevaa Laitteet-välilehteä. Napsauta sitten Laitehallinta.
2. Vahvista, että 3Dlabs VGA on mukana Näyttösovittimien luettelossa. Se merkitsee, että oikea ohjain on asennettu.



Kuva 4. Laitehallinta näyttää Chips and Technologies 65554 grafiikkasovittimen

Liitä Stereo Display Device (stereo näyttölaite)

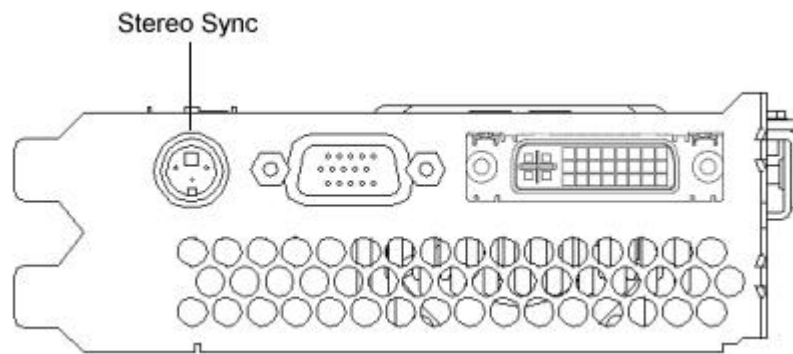
Seuraavat ohjeet ovat tarpeen vain, jos olet liittämässä stereo videonäyttölaitetta Wildcat 4110 PRO videokorttiin.

Liitä stereo näyttölaite:

1. Liitä stereolähetinkaapeli stereoskooppisen näyttölaitteesi sisääntuloporttiin.

HUOM: Lue stereoskooppisen näyttölaitteesi mukana saamastasi materiaalista tiedot liittimistä ja sopivista kaapeleista.

2. Liitä kaapelin toinen pää Wildcat 4110 PRO videokortin stereoulostuloporttiin (katso kuvaa 5).
3. Konfiguroi näytön asetukset stereonäytölle. Katso luvusta 3, "Videokortin käyttö," yksityiskohtaiset ohjeet.



Kuva 5. Wildcat 4110 PRO Stereo-ulostuloportti

3 Videokortin käyttö

Tässä luvussa ovat ohjeet videonäytön konfiguroimiseksi ja stereonäytön virittämiseksi.

HUOM: Jos tilasit videokortin osana järjestelmää, se on valmiiksi konfiguroitu. Seuraavista ohjeista on hyötyä vain jos hankit korttisi päivityksenä tai lisävarusteena.

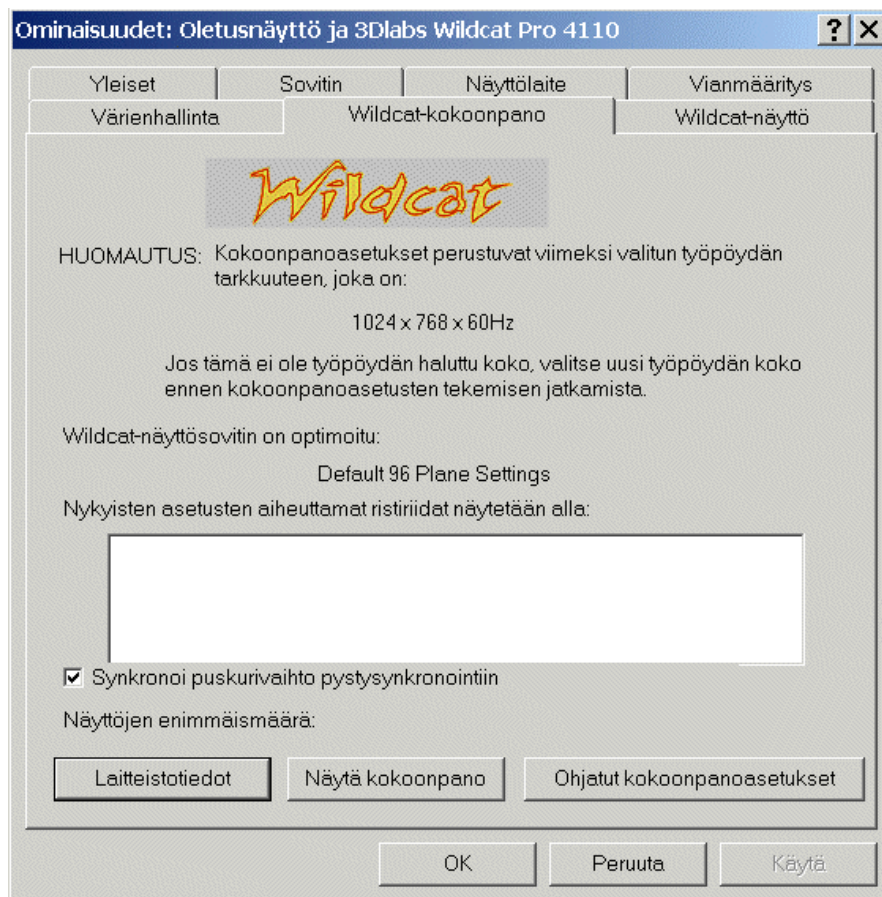
Videonäytön asetusten valitseminen (konfigurointi)

Kun ohjaimet on oikein asennettu ilmestyy Display Properties viestiruutuun kaksi kohtaa lisää: 3Dlabs Configuration ja 3Dlabs Monitor.

3Dlabs Configuration-kieleke

Käytä 3Dlabs Configuration-välilehteä seuraavasti:

1. Varmista, että olet kirjautunut non-VGA versioon Windows NT 4.0 tai Windows 2000:ssä. Lue tarvittaessa Windows NT 4.0 tai Windows 2000 dokumentatio tai online Help saadaksesi lähempiä tietoja.
2. Sulje kaikki muut käynnissä olevat sovellutukset.
3. Mene käyttöjärjestelmän Aloitus-valikosta Asetukset/Ohjauspaneeli/Näyttö. Windows NT 4.0:ssä, napsauta 3Dlabs kokoonpanovälilehteä, jollei se ole näkyvissä. Windows 2000:ssa seuraat samaa kaavaa, napsautat Asetukset-välilehteä ja sitten Lisäasetukset. Napsauta 3Dlabs kokoonpanovälilehteä, jollei se ole näkyvissä (katso kuvaa 6).
4. 3Dlabs kokoonpanovälilehdessä:
 - Napsauta Laitetiedot nähdäksesi tämänhetkiset laiteasetukset.
 - Napsauta Näytä kokoonpano nähdäksesi tämänhetkisen näytön kokoonpanon.
 - Napsauta Kokoonpano-apuohjelman kuvaketta aktivoitaksesi vaiheittaisen käyttöliittymän, jonka avulla muokkaat tämän hetkistä näytön kokoonpanoa tai luot uuden. Wildcat Configuration –apuohjelmassa näpsäytä Seuraava ja seuraa kehotuksia luodaksesi uusi konfiguraatio, tai muokataksesi tai poistaaksesi olemassa olevan.

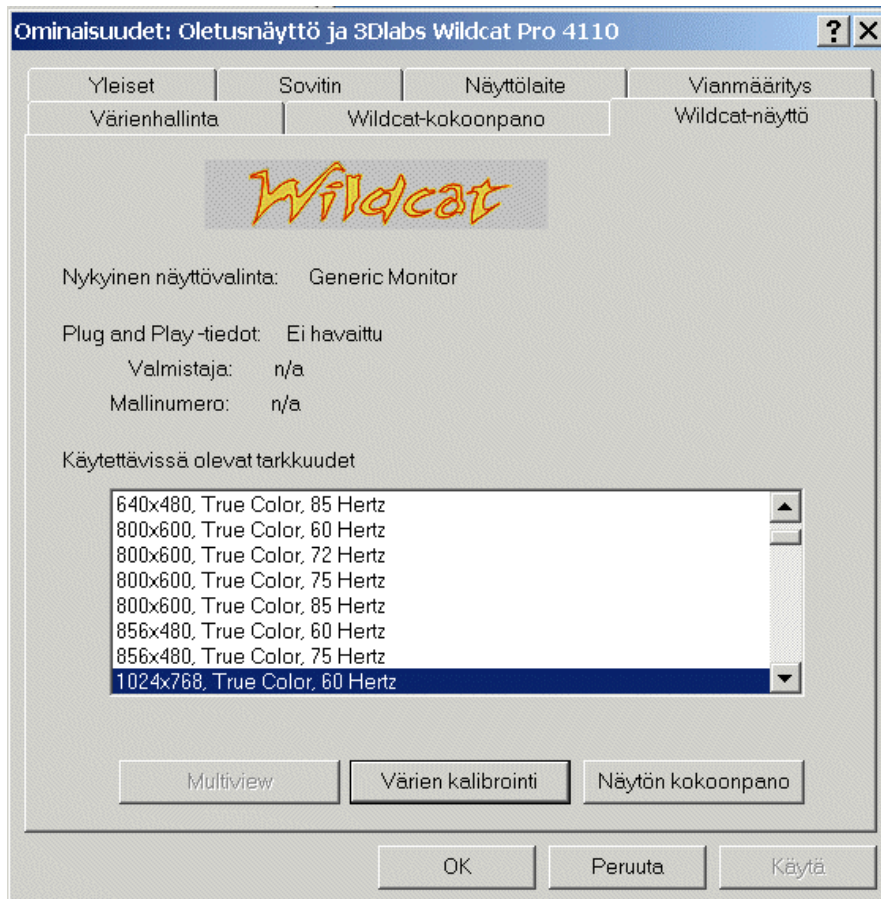


Kuva 6. 3Dlabs Configuration-kieleke

3Dlabs Monitor-kieleke

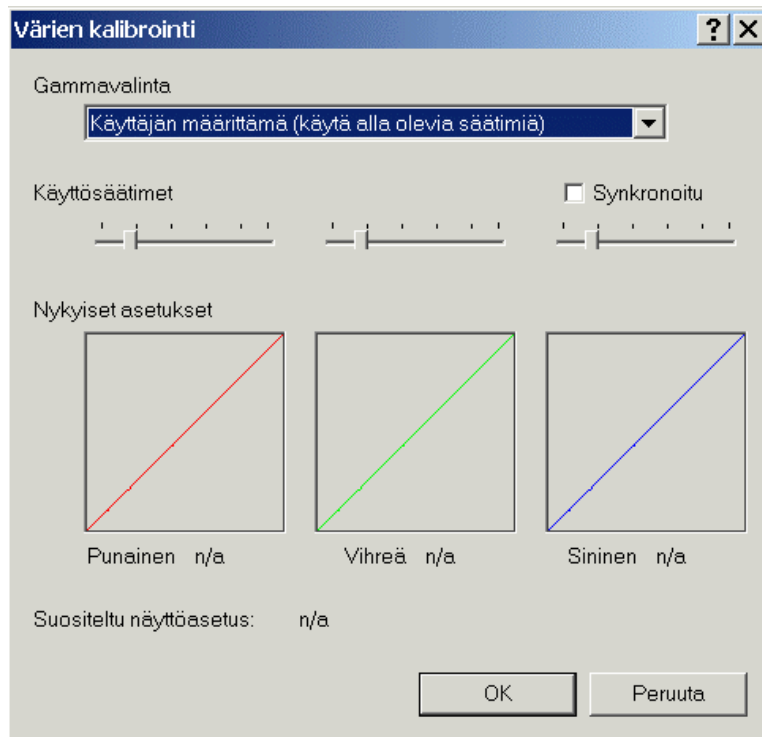
3Dlabs Monitori-kielekkeen käyttö:

1. Display Properties viestiruudussa näpsäytä 3Dlabs Monitori-kielekettä (katso kuvaa 7). Tällä kielekkeellä ovat komennot joilla voit säätää kuvan tarkkuuden, värin syvyyden, ja verestysnopeuden. Katso "3Dlabs Configuration Tab"-kielekkeen tietoja jos tarvitset apua Display Properties viestiruudun avaamisessa.



Kuva 7. 3Dlabs Monitori-välilehti

2. Napsauta Värikalibrointia muokataksesi väriasetuksia (kuva 8). Tee muokkaukset Värikalibrointi valintaikkunan ja napsauta sen jälkeen OK hyväksyäksesi muutokset ja sulkeaksesi valintaikkunan, tai napsauta Peruuta sulkeaksesi Värikalibrointi-valintaikkunan tallentamatta muutoksia. Palaudut 3Dlabs Näyttövalinnan Ominaisuudet valintaikkunaan.

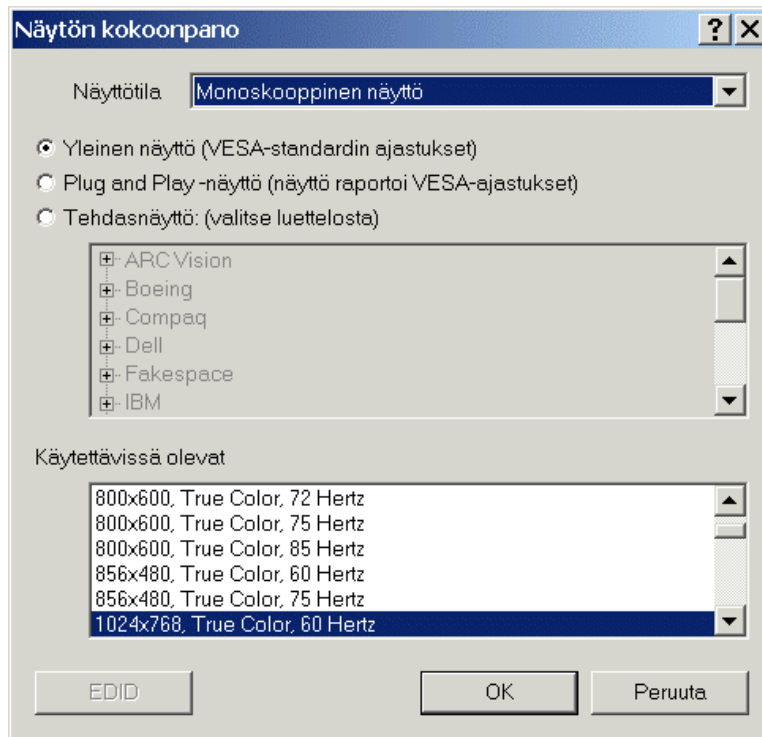


Kuva 8. Värien kalibrointi

3. Valintaikkunassa 3Dlabs Näytön ominaisuudet, napsauta Näytön kokoonpano muuttaaksesi näyttötilaa, valitse monitori-tyyppi ja muuta tarkkuus/virkistysarvoja (katso kuva 9). Tehtyäsi tarvittavat muutokset, napsauta OK hyväksyäksesi uuden kokoonpanon ja sulkeaksesi Näytön kokoonpano –valintaikkunan. Palautut 3Dlabs Näytön ominaisuudet –valintaikkunaan.
4. Napsauta OK Näytä ominaisuudet valintaikkunassa hyväksyäksesi tehdyt muutokset, tai napsauta Peruuta hyväksymättä muutoksia.
5. Käynnistä työasema uudelleen jos niin pyydetään. Useimmat muutokset tulevat voimaan ilman uudelleenkäynnistystä.

HUOM: Katso Liite A, "Erittelyt," saadaksesi listan tarjolla olevista monitoritarkkuuksista.

HUOM: Katso "Stereonäytön käyttöönotto" jäljempänä saadaksesi näyttötilan muuttamisohjeet.



Kuva 9. Näytön kokoonpano

Stereonäytön käyttöönotto

Jos liität jonkin laitteen Wildcat 4110 PRO –kortin stereoporttiin, näyttötila on muutettava stereoksi. Katso kuva 2 luvussa 2, “Asennus,” jossa näet stereo-ulostuloportin kuvauksen.

HUOM: Näytön ominaisuudet -valintaikkunan pitää olla näkyvissä. Katso “Videonäytön kokoonpano” tässä samassa luvussa saadaksesi ohjeet Näytön ominaisuudet -valintaikkunan aktivoimiseksi ja 3Dlabs Monitori-välilehden valitsemiseksi.

Stereonäytön käyttöönotto:

1. Varmista, että stereonäyttölaitte on liitetty oikein Wildcat 4110 PRO –kortin stereoulostuloporttiin. Katso luku 2, “Asennus,” saadaksesi lisätietoja.
2. Näytön ominaisuudet kohdan 3Dlabs näyttö -välilehdessä, napsauta Näytön kokoonpano. Näkyviin tulee Näytön kokoonpano -valintaikkuna (kuva 9, yllä).
3. Valitse Stereo näyttötila- vaihtoehdoista Näyttötila-valikossa, ja napsauta OK. Palaudut Näytön ominaisuudet -valintaikkunaan.

4. Jos saat kehoituksen: “Valittu näyttö ei pysty esittämään tämänhetkistä työpöydän aluetta. Valitse toinen tarkkuus ennekuin käytät näitä muutoksia.,” napsauta OK ja valitse sitten luettelosta toinen tarkkuus.
5. Napsauta OK jos näyttö on oikein ja haluat pitää uudet asetukset. Näytön ominaisuudet -valintaikkuna sulkeutuu.
6. Napsauta OK hyväksyäksesi uuden näyttötilan ja sulkeaksesi Näytön ominaisuudet –valintaikkunan.

HUOM: Stereo-tila on poistettava käytöstä kun et enää halua katsella stereona. Seuraa yllä kuvattuja vaiheita ja valitse Mononäyttö kohdassa Näyttötila poistaaksesi stereotilan käytöstä.

4 Vianetsintä

Tämä luku kuvaa yleisiä ongelmia ja niiden ratkaisuja, kertoo miten saadaan käyttökelpoinen videokuvatarkkuus, miten video-ohjain asennetaan uudelleen, ja miten saadaan apua.

Yleiset ongelmat ja ratkaisut

Monitorin tarkastus

Ongelma	Syy	Ratkaisu
Näyttö on pimeä, ei synkronoitu, tai vääristynyt	Näytön ominaisuudet asetettu väärin.	Käytä Windows NT:n Viimeinen hyvä valinta – toimintoa tai käynnistä Windows 2000 uudestaan virheensieto-tilassa ja valitse tuettu tarkkuus ja virkistysarvo. Katso kohtaa “Käytännön videokuva-tarkkuus” jäljempänä saadaksesi lisätietoja.
Monitori ei tue valittua tarkkuutta tai verestysnopeutta	Valitut asetukset eivät sovi yhteen monitorin ja video-kortin kanssa.	Käytä Windows NT:n Viimeinen hyvä valinta – toimintoa tai käynnistä Windows 2000 uudestaan virheensieto-tilassa ja valitse tuettu tarkkuus ja virkistysarvo. Katso kohtaa “Käytännön videokuva-tarkkuus” jäljempänä saadaksesi lisätietoja Asenna video-ohjain uudelleen.
Ei VGA aloitusnäyttöä	Liitäntöjä ei ehkä ole tehty kunnolla.	Varmista, että monitorin kaapeli on kunnolla kiinni videokortissa. Tarkista, että monitori ja tietokone ovat liitetty pistokkeisiin joihin tulee virta. Tarkista muut mahdolliset ulkoisten näyttöjen liitännät.

		Varmista, että videokortti on paikoillaan kortti-paikassaan.
Kuva on epäkesko	Monitorin asennukset konfiguroitu väärin.	Katso monitorin dokumentaatiosta miten vaaka- ja pystysuorat asetukset tehdään.
Värit eivät ole tasapainossa	Monitorin asennukset konfiguroitu väärin.	Katso monitorin dokumentaatiosta miten värinäytön asetukset tehdään.
Ei kuvaa	Väärin asennettu ohjelmisto tai laiteongelma.	Käynnistä uudellen VGA-viensietotilassa vahvistaaksesi että näytön ominaisuudet on asetettu oikein tälle monitorityypille. Jos ohjelmiston asetukset ovat oikein, käytä samantyyppistä monitoria (jos sellainen on käytettävissä ja toimii kunnolla) saadaksesi selville, onko vika työasemassa. Katso kohdasta "Käytännön videokuva-tarkkuus" tässä samassa luvussa saadaksesi lisätietoja miten selvittää työaseman viallisuus.
Kuvaan ilmestyy vikoja	Mahdollinen laiteongelma.	Aja vianmääritysohjelma tarkastaaksesi grafiikka-laitteisto.

Vianmääritys

Vianmääritystyökalut videokortin tarkastamiseksi ja työkalujen käyttöohjeet saat tietokonemyyjältäsi.

Käytännön videokuvatarkkuus

Järjestelmä toimii VGA tilassa kun videonäyttö**ohjain** ei ole käytössä kattaakseen kaikki monitorit. VGA tilaa käytetään videonäyttöohjaimen alkuasennuksessa ja kun videon kanssa esiintyy ongelmia. Jos valitset tarkkuuden, joka saa monitorin vääristämään kuvan:

In Windows NT 4.0

Press CTRL+ALT+DEL mutta älä kirjaudu Windows NT käyttöjärjestelmään. Lopeta, ja valitse sitten Last Known Good option palataksesi Windows NT:n viimeksi kirjaamaan hyvin toimivaan konfiguraatioon.

Käytä Windows NT:n Viimeinen hyvä valinta –toimintoa:

1. Käynnistä järjestelmä uudelleen.
2. Paina välilyöntinäppäintä heti kun näet viestin palauttaa viimeisimmän hyvän valinnan asetukset (Last Known Good Option).

HUOM: Jollei videonäyttöongelma tällä optiolla korjaannu, käynnistä järjestelmä uudelleen VGA tilassa ja konfiguroi näyttö uudelleen 640 x 480 tarkkuudella ja 60Hz verestämisnopeudella. Käynnistä tämän jälkeen Windows NT uudelleen non-VGA tilassa.

In Windows 2000

Paina CTRL+ALT+DEL mutta älä kirjaudu sisään Windows 2000 käyttöjärjestelmään. Sammuta kone sen sijaan, ja käynnistä uudelleen viansietotilassa voidaksesi valita toisen tarkkuuden tai asentaa video-ohjain uudelleen.

Käynnistäminen viansietotilassa

1. Käynnistä järjestelmä uudelleen.
2. Käynnistysnäytössä paina F8 päästäksesi Windows 2000 lisäasetus-valikkoon.
3. Valitse Viansietotila, paina ENTER palataksesi käynnistysruutuun.

Viallisen yksikön määrittäminen

Viallisen yksikön määrittäminen:

1. Tallenna kaikki tiedostot ja, mikäli mahdollista, poistu niistä, ja sammuta Windows NT.
2. Käännä virta pois monitorista ja työasemasta.

VARO: **Käännä aina virta ensin pois työasemasta ennenkuin liität tai irrotat kaapeleita.**

3. Tarkista ja laita uudelleen paikoilleen kaikki tarvittavat kortti- ja kaapeliliittymät.
4. Käännä virta päälle monitoriin. Jos Power On (Virta päällä) valodiodei ei syty, katso tämän jakson kohta Avun saaminen.
5. Käännä virta päälle järjestelmän perusyksikköön. Jos perusyksikön Power On (Virta päällä) valodiodei ei syty, tai jos BIOS piipittää virhettä, katso tämän jakson kohta Avun saaminen.

Video-ohjaimen uudelleenasennus

VARO: Ohjaimen on oltava oikea Windows NT 4.0 tai Windows 2000 käyttöjärjestelmälle. Ellet ole varma, tarkista asia mukana toimitetusta readme.txt tiedostosta.

HUOM: Lue Microsoft Windows NT 4.0 tai Windows 2000 dokumentaatio ja online Help saadaksesi enemmän tietoa ohjainten asentamisesta ja ohjelmistosovellutuksista.

HUOM: Jos olet asentamassa uudelleen 3Dlabs Wildcat 4110 PRO ohjainta, ota huomioon, että nykyinen ohjain on poistettava ennen päivityksen asentamista.

Video-ohjaimen uudelleenasennus Windows NT 4.0

Nykyisen 3Dlabs Wildcat 4110 PRO ohjaimen poistaminen:

1. Kirjaudu sisään tunnuksella, jolla on pääkäyttäjävaltuudet.
2. Mene käyttöjärjestelmän Start-valikosta Settings/Control Panel:iin ja kaksoinäpsäytä Add/Remove Programs.
3. Add/Remove Programs valikosta Properties valitse Install/Uninstall-kieleke, merkkää 3Dlabs Display Driver ja näpsäytä Add/Remove.
4. Näpsäytä Yes kun näet kehotuksen vahvistaa ohjaimen poisto, ja seuraa kehotuksia.

Video-ohjaimen uudelleenasennus:

1. Kirjaudu sisään tunnuksella, jolla on pääkäyttäjävaltuudet.
2. Laita toimitettu media asianmukaiseen laitteeseen (levykkeet tai CD).
3. Mene käyttöjärjestelmän Start-valikosta Settings/Control Panel/Display:hin ja näpsäytä Settings-kielekettä.
4. Näpsäytä ensin Display Type, sitten Change.
5. Change Display viestiruudussa näpsäytä Have Disk.
6. Install From Disk viestiruudussa kirjoita reitti hakemistoon jossa toimitettu media on.
7. Change Display viestiruudussa varmista, että Wildcat 4110 PRO ohjain on merkattu ja näpsäytä OK.
8. Näpsäytä Yes kun kysytään haluatko asentaa kolmannen osapuolen ohjaimen. Tiedostot kopioidaan toimitetulta medialta.
9. Kun ohjaintiedostot on kopioitu näet viestin että ohjain on asennettu. Näpsäytä OK.
10. Näpsäytä Close poistuaksesi Display Type viestiruudusta.
11. Näpsäytä Close poistuaksesi Display Properties viestiruudusta.

12. Työasema on käynnistettävä uudelleen uusien asetusten pysyväistämiseksi. Poista tarvittaessa levyke työaseman levyaukosta. Näpsäytä Yes käynnistääksesi työaseman uudelleen.
13. Kun kirjaudut sisään järjestelmän käynnistyttyä uudelleen, näet viestin että uusi näyttöohjain on asennettu, sekä kehotuksen käyttää Display optiota Control Panel:issa valitaksesi kuvatarkkuuden. Näpsäytä OK.

Video-ohjaimen uudelleenasennus käyttöjärjestelmässä Windows 2000

Olemassaolevan ohjaimen poistaminen:

1. Kirjottaudu sisään tunnuksella, jolla on pääkäyttäjän valtuudet.
2. Mene käyttöjärjestelmän Aloitus-valikosta Asetukset/Ohjauspaneeli ja kaksoisnapsauta Lisää/Poista ohjelmia.
3. Kohdassa Muuta tai Poista ohjelmia, korosta 3DLabs näytön ohjain ja napsauta Muuta/Poista.
4. Napsauta Kyllä kun sinua pyydetään vahvistamaan ohjaimen poisto, ja seuraa sen jälkeen kehoituksia saattaaksesi ohjaimen poiston loppuun.
5. Napsauta OK kun saat ilmoituksen ohjaimen poiston olevan tehty ja käynnistä koneesi uudelleen kun sinua pyydetään niin tekemään.

Video-ohjaimen uudelleenasennus:

1. Kirjottaudu sisään tunnuksella, jolla on pääkäyttäjän valtuudet.
2. Mene käyttöjärjestelmän Aloitus-valikosta Asetukset/Ohjauspaneeli/Järjestelmä. Kohdassa Järjestelmä, napsauta Laitteet-välilehteä.
3. Napsauta Laittehallinta, napsauta Näytä sovittimet ja valitse sitten 3DLabs Wildcat 4110 PRO
4. Napsauta oikean puoleista hiiren painiketta 3DLabs Wildcat 4110 PRO:n kohdalla, valitse Ominaisuudet ja valitse sitten Ohjaimen päivitys.
5. Näyttöön ilmestyy Laitteen ohjaimen päivitys –apuohjelma. Napsauta Seuraava.
6. Kohdassa Asenna Laitteohjaimet napsauta “Etsi laitteelleni sopiva ohjain (auositus),” napsauta sitten Seuraava.
7. Kohdassa Paikallista ohjaintiedostot, varmista että olet valinnut oikean hakupaikan ja että levitysmedian levy 1 on ladattu oikeaan asemaan. Napsauta sitten Seuraava. Apuohjelma paikallistaa ohjaimen asennustiedostot.
8. Kohdassa Ohjaintiedostojen hakutulokset napsauta Seuraava käynnistääksesi asennuksen.
9. Aseta levy 2 paikoileen pyydettyä ja napsauta sitten OK jatkaaksesi asennusta.

10. Kun ohjain on asennettu onnistuneesti, napsauta Lopeta sulkeaksesi Laiteohjainten asennus –apuohjelman.
11. Kun saat viestin että työasema on käynnistettävä uudelleen jotta tehdyt muutokset tulisivat voimaan, poista levitysmateriaali levyasemasta ja napsauta Kyllä käynnistääksesi työaseman uudestaan.

Avun saaminen

Jos ongelmaa ei saada ratkaistua vianetsinnällä, ota yhteyttä myyjään teknistä apua saadaksesi (ohjeita saadaksesi lue järjestelmän dokumentaatio). Takuutiedot löydät järjestelmän dokumentaatiosta.

A Erittely

Yleistä																	
Valmistaja	3DLabs																
Malli	Wildcat 4110 PRO																
Toiminnallista tietoa																	
Järjestelmä	HUOM: Jos tilasit tämän videokortin järjestelmän yhteydessä, sait sen valmiiksi asennettuna ja konfiguroituna.																
Liittymä	AGP Pro																
Grafiikkavalvoin	High-speed Wildcat chipset technology																
DAC nopeus	220MHz																
Tietoleveys	<ul style="list-style-type: none"> ◆ Kehyspuskuri: 128 bittiä ◆ Pintapuskuri: 64 bittiä ◆ DirectBurst: 64 bittiä 																
Liittimet	<ul style="list-style-type: none"> ◆ 3-piikkinen, MiniDIN stereo synk ulostulo ◆ 15-piikkinen, D-sub analog video ulostulo ◆ DVI-I ulostulo 																
Keskeytykset	<ul style="list-style-type: none"> ◆ PCI-osoitus ◆ Keskeytä A, käytä Wildcat 4110 PRO 																
DMA kanavat	<ul style="list-style-type: none"> ◆ PCI ◆ AGP 2X 																
Video muisti	<ul style="list-style-type: none"> ◆ Kehyspuskuri: 64MB ◆ Pintapuskuri: 64MB ◆ DirectBurst: 8MB 																
Tarkkuudet	HUOM: Monitorin tuetut tarkkuudet ja verestysnopeudet saattavat vaihdella monitorista riippuen.																
	<table border="1"> <thead> <tr> <th>Monitorin tarkkuudet (bittinä per pixel)</th> <th>Verestysnopeus (Hz)</th> </tr> </thead> <tbody> <tr> <td>1920x1200 (96)</td> <td>60</td> </tr> <tr> <td>1600x1200 (96, 128)</td> <td>60, 65, 70, 75, 80</td> </tr> <tr> <td>1280x960 (96, 128)</td> <td>60, 75, 85</td> </tr> <tr> <td>1280x1024 (96, 128)</td> <td>60, 75, 85</td> </tr> <tr> <td>1024x768 (96, 128)</td> <td>60, 75, 85</td> </tr> <tr> <td>800x600 (96, 128)</td> <td>60, 75, 85</td> </tr> <tr> <td>640x480 (96, 128)</td> <td>60, 75, 85</td> </tr> </tbody> </table>	Monitorin tarkkuudet (bittinä per pixel)	Verestysnopeus (Hz)	1920x1200 (96)	60	1600x1200 (96, 128)	60, 65, 70, 75, 80	1280x960 (96, 128)	60, 75, 85	1280x1024 (96, 128)	60, 75, 85	1024x768 (96, 128)	60, 75, 85	800x600 (96, 128)	60, 75, 85	640x480 (96, 128)	60, 75, 85
	Monitorin tarkkuudet (bittinä per pixel)	Verestysnopeus (Hz)															
	1920x1200 (96)	60															
	1600x1200 (96, 128)	60, 65, 70, 75, 80															
	1280x960 (96, 128)	60, 75, 85															
	1280x1024 (96, 128)	60, 75, 85															
	1024x768 (96, 128)	60, 75, 85															
	800x600 (96, 128)	60, 75, 85															
640x480 (96, 128)	60, 75, 85																

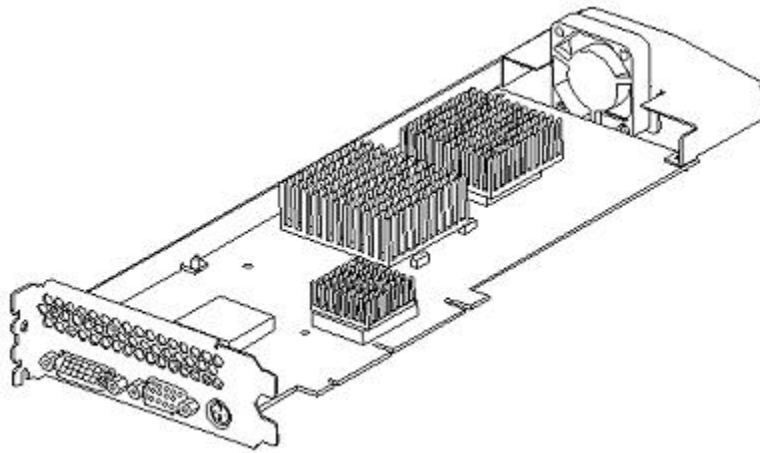
3D teho	<p>HUOM: Tehonumerot riippuvat laitteiston enimmäisnopeudesta. Numerot voivat vaihdella sovelluksesta riippuen.</p> <ul style="list-style-type: none"> ◆ 3D Gourad-varjostetut kolmiot, Z-puskuroitu, 15-pikseliä: 6,0M Tri/Sec ◆ 3D Gourad-varjostetut kolmiot, Z-puskuroitu, 25-pikseliä: 4,3M Tri/Sec ◆ 3D vektorit, läpiväri, 10-pixel: 12,0M Vec/Sec 	
Mitat	Korkeus	2,57 cm
	Pituus	33,88 cm
	Leveys	10,80 cm
	Korttipaikkojen määrä	Kaksi (yksi AGP Pro ja yksi viereinen PCI korttipaikka jäähdytystä varten)
Käyttövoimavaatimukset	<ul style="list-style-type: none"> ◆ 50 W enintään ◆ 12,0V 140 mA enintään ◆ 5,0V 1.8A enintään ◆ 3,3V 12.8A enintään 	

B Liittimet

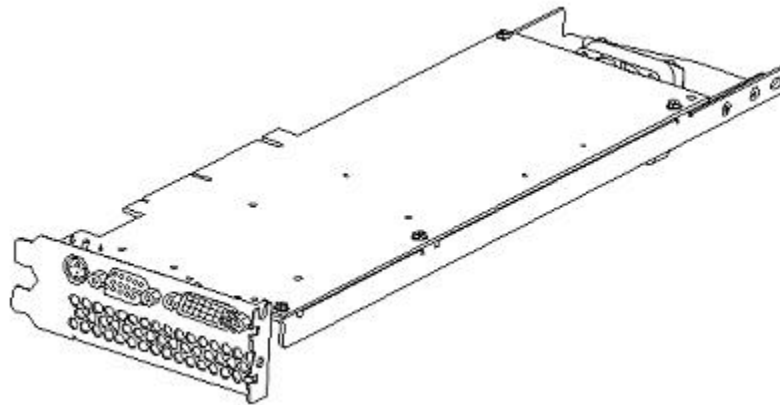
3Dlabs Wildcat 4110 PRO on AGP Pro kortti joka on tarkoitettu järjestelmille joissa on joko 50-watt tai 110-watt AGP Pro paikka.

HUOM: 3Dlabs Wildcat 4110 PRO ei sovi standardi AGP korttipaikkaan.

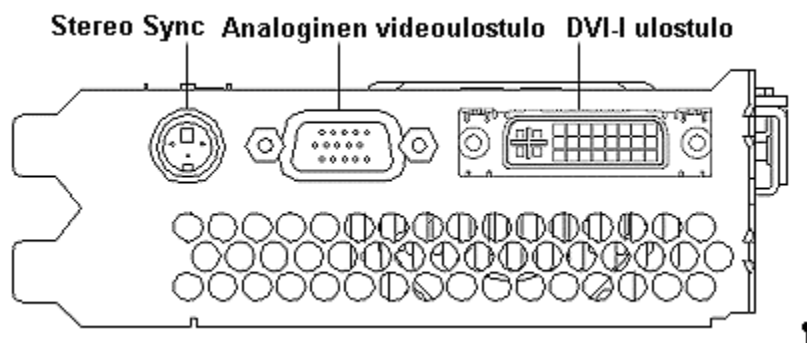
HUOM: Jos tilasit tämän videokortin järjestelmän yhteydessä, sait sen valmiiksi asennettuna ja konfiguroituna.



Kuva 10. Pohjakuva



Kuva 11. Päällyskuva



Kuva 12. Liittimet

Stereo Synk ulostulo

Stereoportilla (naaras, 3-piikkinen, mini-DIN liitin) saa liittymän LCD suljinlasien lähetinmoduuliin tai muuhun stereosuljin laitteeseen.

Analog Video ulostulo

Videoportilla (naaras, 15-piikkinen, D-SUB liitin) saa liittymän analogiseen CRT näyttöön.

DVI-I ulostulo

Digital Video ulostuloportti käyttää DVI-I pistorasiaa, jossa on 29 signaaliyhteyttä kuten Digital Visual Interface Revision 1.0 erittelyssä sanotaan. Tämä portti tukee pixelnopeuksia 112MHz:iin saakka käyttäen Silicon Imagen SII150A PanelLink laitetta. Portti on täysin DVI erittelyn mukainen, ja se tukee digitaalisia sekä analogisia näyttöjä.

Hakemisto

- : Windows 2000 –ohjainten
 - asennus, 12
- : Windows NT –ohjainten asennus, 11
- analog video ulostulo, 34
- anti-staattiset varoimenpiteet, 8
- apua, vi
- asennus
 - ohjelmisto, 11
- asennus, 7
 - anti-staattiset varoimenpiteet, 8
 - materiaali ja työkalut, 8
 - ohjaimet, 11
 - ohjainvaatimukset, 11
 - ohjeet, 9
 - valmistelu, 7
 - Windows 2000 -ohjaimet, 12
 - Windows NT -ohjaimet, 11
 - yleiset vaatimukset, 7
- asiakastuki, vi
- asikastuki, vi
- avun saaminen, 30
- configuration-välilehti
 - näytä ominaisuudet, 19
- DVI-I, 34
- erittely, 31
- hardwaretietoa, vi
- järjestelmä
 - käynnistysversio, 14
 - vaatimukset, 7
 - Windows NT
 - käynnistysversio, 14
- johdanto, 1
- käynnistys viansietotilassa
 - Windows 2000, 27
- käytetyt merkinnät, v
- käyttöjärjestelmätietoa, vi
- liittää
 - stereo display device, 16
- liittimet, 33
 - analog video ulostulo, 34
 - DVI-I, 34
 - stereo synk ulostulo, 34
 - ulkoiset, 5
- lisätietoja, vi
- monitori
 - liittäminen, 10
 - tarkastus, 26
- monitori-kieleke
 - näytä ominaisuudet, 20
- monitorin liittäminen, 10
- mononäyttö, 24
- näytä ominaisuudet
 - configuration-kieleke, 19
 - monitori-kieleke, 20
- näytön konfigurointi, 19
- näytön ominaisuudet
 - konfigurointi, 19
- näyttö
 - mono, 24
 - stereo, 23
- ohjaimet
 - asennus, 11
 - järjestelmän käynnistysversio, 14
 - uudelleenasennus, 28
 - vakio, 13
 - videokuva, 14
- ohjelmisto
 - asennus, 11
- piirteet, 1
- setup, 7
- stereo display device
 - liittää, 16
- stereo näyttö, 23
- stereo synk ulostulo, 34
- stereo videonäyttö, 23
- stereonäytön käyttöönotto, 23
- stereonäyttö, 23

tästä asiakirjasta, v

tietoa

- hardware, vi
- käyttöjärjestelmä, vi
- lisää, vi

tuki, vi

tuotetietoa, vi

ulkoiset liittimet, 5

ulostulo

- analog video, 34

- DVI-I, 34

- stereo synk, 34

uudelleenkäynnistäminen VGA

- tilassa, 27

vahvistaa

- järjestelmän käynnistysversio,

 - 14

- vakioohjaimet, 13

- Windows 2000 järjestelmän

 - käynnistysversio, 14

- Windows 2000 oletusohjaimet,

 - 13

- Windows NT järjestelmän

 - käynnistysversio, 14

VGA tila, 27

VGA-valvoja

- päivitys, 14

VGA-valvojan päivitys, 14

vianetsintä, 25

- avun saaminen, 30

- käynnistys viansietotilassa

 - Windows 2000, 27

- ratkaisut, 25

- uudelleenkäynnistäminen

 - VGA tilassa, 27

- vianmääritys, 26

- videokuvatarkkuus, 26

- video-ohjaimen

 - uudelleenasennus, 28

- video-ohjaimen
 - uudelleenasennus
 - käyttöjärjestelmässä
 - Windows 2000, 29
 - yleiset ongelmat, 25
- vianmäärittäminen, 26
- video
 - analog ulostulo, 34
 - DVI-I ulostulo, 34
 - kuvatarkkuus, 26
- videokortin käyttö, 19
- videokortti
 - käyttö, 19
 - vianetsintä, 25
- videokuva, 14
- videonäyttö
 - konfigurointi, 19
- video-ohjaimen uudelleenasennus, 28
- video-ohjaimen uudelleenasennus käyttöjärjestelmässä Windows 2000, 29
- video-ohjain
 - uudelleenasennus, 28
 - uudelleenasennus käyttöjärjestelmässä Windows 2000, 29
- Windows 2000 ohjaimet järjestelmän käynnistysversio, 14
- oletus, 13
- uudelleenasennus, 29
- Windows 2000 -ohjaimet asennus, 12
- Windows NT ohjaimet Järjestelmän käynnistys, 14
- Windows NT -ohjaimet asennus, 11
- World Wide Web, vi
- yleiskatsaus, v*