

De Wildcat™ 4110 PRO-

**videoversneller
Gebruikersgids**



3Dlabs,® Inc.
480 Potrero Avenue
Sunnyvale, CA 94086
408 - 530 - 4700
www.3dlabs.com

Copyright

© 2000 3Dlabs, Inc. Alle rechten voorbehouden. Dit document bevat informatie die beschermd wordt door copyright, bedrijfsgeheim en handelsmerkwetten. Dit document mag in geen enkele vorm of op geen enkele wijze, geheel of gedeeltelijk, gereproduceerd of gebruikt worden om een afgeleid werk te maken, zonder geschreven toestemming van 3Dlabs, Inc.

Gebruik, verveelvoudiging of openbaarmaking door de regering van de Verenigde Staten is onderworpen aan beperkingen zoals vermeld in onderverdeling ©(1)(ii) van de rechten in de clausule van technische gegevens en computersoftware bij DFARS 252.227-7013. Niet-gepubliceerde rechten worden gereserveerd onder de copyrightwetten van de Verenigde Staten.

3Dlabs Inc, 480 Potrero Avenue, Sunnyvale, CA 94086

Opmerking

Informatie in dit document is onderhevig aan verandering zonder kennisgeving en mag niet als een verplichting van 3Dlabs, Inc beschouwd worden. 3Dlabs, Inc zal niet aansprakelijk zijn voor technische of redactionele fouten in, of weglatingen uit dit document. 3Dlabs, Inc zal niet aansprakelijk gehouden worden voor indicentele of gevolgschade die voortkomt uit de verschaffing of het gebruik van dit document.

Alle garanties die door 3Dlabs, Inc. voor apparatuur of software worden gegeven, zijn uiteengezet in de garantieverklaring bij uw product.

Niets dat in dit document of de inhoud ervan vermeld of geïmpliceerd wordt, zal als een modificatie of wijziging van dergelijke garanties worden beschouwd of geacht.

Handelsmerken

3Dlabs en Wildcat zijn gedeponeerde handelsmerken van 3Dlabs, Inc. SuperScene en DirectBurst zijn handelsmerken van 3Dlabs, Inc. Microsoft, het Microsoft-logo, Windows, Windows NT en Windows 2000 zijn gedeponeerde handelsmerken van Microsoft Corporation. Intel en Pentium zijn gedeponeerde handelsmerken van Intel Corporation. OpenGL is een gedeponeerd handelsmerk van Silicon Graphics, Inc.

Andere merken en productnamen zijn handelsmerken van hun respectievelijke eigenaren.

FCC-/DOC-navolging

Deze apparatuur is getest en voldoet aan de beperkingen voor een klasse B digitaal apparaat volgens deel 15 van de FCC-regels. Deze beperkingen zijn ervoor bestemd om redelijke bescherming te bieden tegen schadelijke storing wanneer de apparatuur in een residentiële installatie gebruikt wordt. Deze apparatuur brengt voort, gebruikt en kan radiofrequentie-energie uitstralen. Als de apparatuur niet volgens de instructies geïnstalleerd en gebruikt wordt, kan zij schadelijke storing aan radiocommunicatie toebrengen. Er is echter geen garantie dat bij een bepaalde installatie geen storing zal optreden.

Als deze apparatuur wel schadelijke storing toebrengt aan radio- of televisie-ontvangst, wat kan worden vastgesteld door de apparatuur uit en aan te zetten, probeer de storing dan als volgt te verhelpen: het betreffende apparaat heroriënteren of verplaatsen; de afstand tussen deze apparatuur en het betreffende apparaat vergroten; deze apparatuur op een stopcontact aansluiten van een ander circuit dan waar het betreffende apparaat op aangesloten is; contact opnemen met een leverancier of een ervaren radio-/tv-technicus voor hulp.

Veranderingen of wijzigingen die zonder goedkeuring van de partij die verantwoordelijk voor navolging is, aangebracht worden, zouden de bevoegdheid van de gebruiker om met de apparatuur te werken ongeldig kunnen maken.

Dit klasse B digitale apparaat voldoet aan alle vereisten van de Canadese voorschriften voor storing-veroorzakende apparatuur. Cet appareil numérique de la classe B respecte toutes les exigences du Règlement sur le matériel brouilleur du Canada.

Waarschuwingen

Veranderingen of wijzigingen die zonder goedkeuring van 3Dlabs aan de kaart aangebracht worden, zouden de bevoegdheid van de gebruiker om met de apparatuur te werken ongeldig kunnen maken.

Probeer de apparatuur niet te openen, tenzij daartoe opdracht gegeven is, om het risico van elektrische schokken te verminderen. Gebruik gereedschappen niet voor andere doeleinden dan waarvoor ze bestemd zijn.

De kaart bevat geen onderdelen die door de gebruiker onderhouden kunnen worden. Alle onderhoudsbeurten dienen door bevoegd onderhoudspersoneel uitgevoerd te worden.

Bij dit apparaat dient u afgeschermd kabels te gebruiken om aan de FCC Klasse B-beperkingen te voldoen.

P/N 62-000006-001

Inhoudsopgave

Voorwoord	v
Over dit document	v
Documentregels	v
Informatie over het besturingssysteem	vi
Hardware-informatie	vi
Klantenondersteuning	vi
World Wide Web	vi
1 Inleiding	1
Functies	1
Externe connectors	5
2 Installatie	7
De installatie voorbereiden	7
Zorgen dat uw computer gebruiksklaar is	7
Materialen en gereedschappen	8
Antistatische voorzorgsmaatregelen	8
De videokaart installeren	9
De monitor aansluiten	10
De software installeren	11
Zorgen dat uw computer gebruiksklaar is	11
Het standaardstuurprogramma voor de videodisplay controleren	13
De opstartversie van het systeem controleren	14
De VGA-controller voor 3Dlabs 4110 PRO upgraden	15
Een stereodisplay-apparaat aansluiten	16
3 De videokaart gebruiken	19
De videodisplay configureren	19
Tabblad 3Dlabs -configuratie	19
Tabblad 3Dlabs Monitor	20
Stereodisplay activeren	23
4 Problemen oplossen	25
Algemene problemen en oplossingen	25
Monitortests	25
Diagnostiek	26
Een bruikbare videoresolutie verkrijgen	26
Bepalen of uw eenheid defect is	27
Het videostuurprogramma opnieuw installeren	28
Hulp verkrijgen	30

A Specificaties	31
B Connectors	33
Stereosyncuitvoer.....	34
Analoge video-uitvoer.....	34
DVI-I-uitvoer.....	34
Index	35

Voorwoord

De *3Dlabs Wildcat 4110 PRO-gebruikersgids* bevat informatie over de installatie en het gebruik van de Intense3D Wildcat 4110 PRO-videokaart, evenals informatie over verbindingen, specificaties en het oplossen van problemen.

Als u deze kaart als onderdeel van een systeem aangeschaft heeft, is de kaart vóór levering door de fabriek op uw systeem geïnstalleerd en geconfigureerd. Dit document bevat instructies om uw displayparameters in te stellen en de videostuurprogramma's en hardware te installeren, voor het geval u de kaart als onderdeel van een upgrade of uitbreiding aangeschaft heeft.

Over dit document

De *3Dlabs Wildcat 4110 PRO-gebruikersgids* bestaat uit de volgende hoofdstukken:

- ◆ Hoofdstuk 1, Inleiding, biedt een overzicht van de 3Dlabs Wildcat 4110 PRO-videokaart, een lijst met functies en een korte beschrijving van de externe connectors.
- ◆ In hoofdstuk 2, Installatie, vindt u stapsgewijze instructies om de videokaart en verwante software te installeren, en de monitor en het stereoweergaveapparaat aan te sluiten.
- ◆ In hoofdstuk 3, De videokaart gebruiken, staan instructies om de videodisplay te configureren en de stereodisplay in te schakelen.
- ◆ In hoofdstuk 4, Problemen oplossen, worden algemene problemen en oplossingen beschreven, evenals instructies om een bruikbare videoresolutie te verkrijgen, het videostuurprogramma opnieuw te installeren en hulp te verkrijgen.
- ◆ In Bijlage A, Specificaties, staan algemene, functie- en prestatiespecificaties voor de Wildcat 4110 PRO-videokaart, evenals een lijst met resoluties, de afmetingen van de kaart en stroomvereisten.
- ◆ In Bijlage B, Connectors, worden de poorten en connectors op de Wildcat 4110 PRO beschreven.

Documentregels

Vet	Oprachten, woorden of tekens die u letterlijk intoetst.
<i>Cursief</i>	Variabele waarden die u geeft, of verwijzingen.
Vaste tekenafstand	Uitvoer die op het scherm weergegeven wordt.
KLEINE HOOFDLETTERS	Namen van toetsen op het toetsenbord, zoals D, ALT of F3; namen van bestanden en directory's. Namen van bestanden en directory's in de dialoogvensters of opdrachtregels kunt u in kleine letters typen, tenzij anders

wordt aangegeven.
CTRL+D Een toets tegelijk met een andere toets indrukken; bijvoorbeeld: druk CTRL en D tegelijk in.

Informatie over het besturingssysteem

Microsoft Windows NT 4.0 met servicepakket 5 (of hoger) of Windows 2000 dient geïnstalleerd te zijn. Het toepasselijke besturingssysteem werd vóór levering op uw computer geïnstalleerd, als u de Wildcat 4110 PRO-videokaart als deel van een systeem aangeschaft heeft.

Voor meer uitvoerige informatie over het besturingssysteem raadpleegt u de gedrukte en online-documentatie die bij het systeem geleverd werd.

Hardware-informatie

Voor meer informatie over uw computer raadpleegt u de documentatie die bij uw systeem geleverd werd.

Klantenondersteuning

Voor technische ondersteuning kunt u telefonisch contact opnemen met 3Dlabs op 1-800-464-3348 (VS) of 44-178-447-0555 (VK), of een e-mail sturen naar: support@3dlabs.com.

World Wide Web

Voor de nieuwste *3Dlabs* - en productinformatie brengt u een bezoekje aan <http://www.3Dlabs.com>.

1 Inleiding

De 3Dlabs Wildcat 4110 PRO-videokaart geeft uw pc of werkstation een krachtig en professioneel 3D-graphics-vermogen. Deze videokaart geeft 3D-graphics-functies en – prestaties van werkstationkaliber aan Intel Pentium II of snellere computers met het besturingssysteem Microsoft Windows NT of Windows 2000.

N.B. Als u de 3Dlabs Wildcat 4110 PRO-videokaart als onderdeel van een systeem aangeschaft heeft, is de kaart vóór levering op uw systeem geconfigureerd. Er zijn geen andere wijzigingen vereist. De videostuurprogramma's van uw systeem werden ook geïnstalleerd vóór levering en functioneren wanneer u het systeem ontvangt. Er is geen verdere installatie of configuratie nodig, tenzij u de Wildcat 4110 PRO als een uitbreiding of upgrade kocht. Bewaar de stuurprogramma-cd/-diskette die bij uw systeem geleverd werd, op een veilige plaats, voor het geval u de stuurprogramma's opnieuw moet installeren.

Functies

Kaartinterface	AGP Pro-kaart ontworpen voor systemen met een 50-watt of een 110-watt AGP Pro-gleuf. N.B.: De 3Dlabs Wildcat 4110 PRO kan niet op een standaard AGP-gleuf aangesloten worden.
Videogeheugen	Framebuffer: 64 mB Textuurbuffer: 64 mB DirectBurst: 8 mB
Graphics-controller	Hogesnelheids Wildcat-chipsettechnologie
RAMDAC	220 mHz
Plug en Play-monitorondersteuning	Ja
Maximumresolutie (bits per pixel); herhalingsfrequentie	1920 x 1200 (96); hoogte-/breedteverhouding = 16:10; 60 Hz N.B.: Ondersteunde herhalingsfrequenties, monitorresoluties, hoogte-/breedteverhoudingen en kleurdiepten zijn afhankelijk van uw monitortype en of multisampling geselecteerd is. Zie Bijlage A, Specificaties, voor een lijst met ondersteunde resoluties en herhalingsfrequenties. N.B.: Een weergave bij een specifieke resolutie met de gewenste herhalingsfrequentie dient zowel door de videokaart als de monitor ondersteund te worden. Raadpleeg de documentatie bij uw monitor voor een lijst met ondersteunde videoresoluties.
Versnelde 3D API	OpenGL

Functies, vervolg	
Stroombeheerondersteuning	<ul style="list-style-type: none"> ◆ DPMS (Display Power Management Signaling) ◆ ACPI (Advanced Configuration and Power Interface)
Geometrierversnelling	<ul style="list-style-type: none"> ◆ Matrixtransformatie van hoekpunt- en normale coördinaten in modelbeeld ◆ Perspectief- en Viewport-transformaties ◆ Textuurmatrixtransformatie van textuurcoördinaten ◆ Opslag en verwerking van lokale displaylijst ◆ Volledige belichtingsberekeningen (tot 24 lichten) ◆ Volumetrimming bekijken ◆ Tot zes gebruikerstrimlagen ◆ Beeldverwerking
Traditionele 2D-acties	<ul style="list-style-type: none"> ◆ 16- en 32-bits kleurdiepten (565, 8888) ◆ Effen vullingen en vullingen met patronen ◆ Vectoren ('diamond rule'-volgzaam) ◆ Blokverplaatsingen (scherm naar scherm) ◆ Blokopvragingen (scherm naar systeem) ◆ Blokwegschrijvingen (systeem naar scherm)
OpenGL-acties	<ul style="list-style-type: none"> ◆ Beeldondersteuning voor meerdere formaten, zoomen, bilineair schalen, kleurenmatrix en kleurentabellen ◆ Mist toepassen: lineair, exponentieel, exponentieel² en gebruikersgedefinieerd ◆ 2D-/3D-punten, -vectoren en -veelhoeken ◆ Textuurmapping: punt, bilineair, trilineair en meerdere interne formaten ◆ 24- en 32-bits dieptebufferen ◆ Dithering

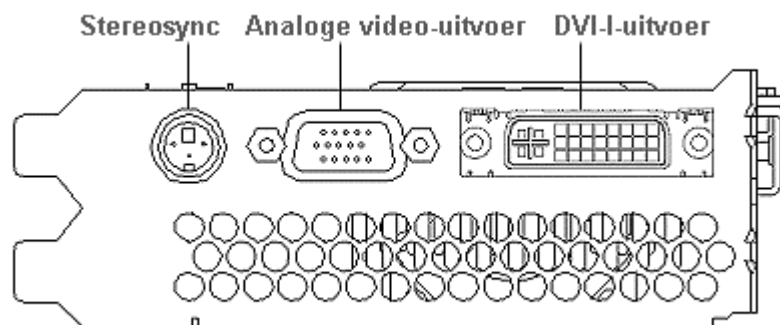
Functies, vervolg	
OpenGL-acties, vervolg	<ul style="list-style-type: none">◆ Venster snel wissen◆ Venstertrimming◆ Snel dubbelbufferen in venstermodus◆ Maskeren◆ Frame-opeenvolgend en interlaced stereo-ondersteuning◆ Sjabloonacties◆ Matrixtransformaties
OpenGL-extensies	<ul style="list-style-type: none">◆ Beeldextensies:<ul style="list-style-type: none">▪ pixelbuffer▪ kleurentabel▪ kleurenmatrix▪ convolutie◆ Mengextensies:<ul style="list-style-type: none">▪ kleur▪ minmax▪ functie apart◆ Mistextensies:<ul style="list-style-type: none">▪ mistfunctie▪ mist-offset◆ Textuurextensies:<ul style="list-style-type: none">▪ 3D-texturen: rand-, kader- en LOD-klemmen▪ mipmap-generatie◆ Video-extensies:<ul style="list-style-type: none">▪ interlace▪ interlace read▪ 422 pixels

Functies, vervolg	
OpenGL-extensies, vervolg	<ul style="list-style-type: none">◆ Extensies voor wisselbesturing:<ul style="list-style-type: none">▪ wisselbesturing▪ wisselgroep▪ wisselstatistieken◆ Textuurkleurentabel◆ Pixeltextuur en 4D-textuur◆ Terugloop van sjabloonhandeling◆ Spiegelning na textuur
Extra functies	<ul style="list-style-type: none">◆ Volledige scene multisampled SuperScene-anti-aliasing:<ul style="list-style-type: none">▪ Punt gesampled met acht samples▪ Trilling van sample-lokatie▪ Dynamische sample-toewijzing▪ Dynamische samplebackoff◆ Twee video-opzoektabelen◆ Acht sjabloonlagen◆ Acht dubbelgebufferde overlay-lagen◆ 32-bits Z-buffer◆ High-performance DAC's die display-apparaten rechtstreeks aandrijven◆ DDC2B Display Data Channel-standaard◆ Hoofddisplays en shutter-bril (frame-sequentieel en interlaced stereo vereist)◆ Ingebouwd textuurgeheugen met volledig mipmapped trilineaire geïnterpoleerde textuurverwerking◆ Digital Video Interface (DVI)-I-ondersteuning voor digitaal plat scherm

Externe connectors

De 3Dlabs Wildcat 4110 PRO-videokaart heeft drie externe standaardconnectors (zie afb. 1):

1. 3-pens MiniDIN stereosync-uitvoerconnector
2. 15-pens D-sub analoge video-uitvoerconnector
3. DVI-I-uitvoerconnector



Afbeelding 1: Externe connectors van Wildcat 4110 PRO

Zie Bijlage B, Connectors, voor uitgebreide informatie over de connectors van de 3Dlabs Wildcat 4110 PRO.

Verborgen

2 Installatie

In dit hoofdstuk vindt u stapsgewijze instructies om de videokaart en verwante software te installeren, en de monitor en het stereodisplay-apparaat aan te sluiten.

De installatie voorbereiden

N.B.: Als u de 3Dlabs Wildcat 4110 PRO-videokaart als onderdeel van een systeem heeft aangeschaft, werd de kaart vóór levering op uw systeem geïnstalleerd en geconfigureerd. De volgende instructies voor hardware-installatie zijn alleen nodig als u een klantenpakket heeft aangeschaft of als u uw videokaart opnieuw moet installeren.

N.B.: Raadpleeg uw systeemdokumentatie voor instructies om het systeem te openen en sluiten, de uitbreidingsgleuf AGP Pro of de PCI-uitbreidingsgleuven (Peripheral Component Interconnect) te identificeren, en uitbreidingsgleuven toe te voegen.

Zorgen dat uw computer gebruiksklaar is

Dit zijn de algemene systeemvereisten:

- ◆ Pentium II of snellere processor
- ◆ Microsoft Windows NT 4.0 met servicepakket 5 (of hoger) of Windows 2000
- ◆ AGP Pro-uitbreidingsgleuf

WAARSCHUWING: De 3Dlabs Wildcat 4110 PRO-videokaart kan niet op een standaard AGP-gleuf aangesloten worden.

- ◆ Een open PCI-gleuf naast de AGP Pro-gleuf voor afkoeling
- ◆ Minimaal 32 mB DRAM (64 mB raadzaam)
- ◆ Industriestandaardmonitor met meervoudige frequentie of een DVI-volgbaar digitaal display-apparaat
- ◆ 3 mB vrije ruimte op de primaire systeemschijf van de computer voor de stuurprogrammasoftware van de videodisplay

Materialen en gereedschappen

Zorg dat u de volgende items heeft:

- ◆ 3Dlabs Wildcat 4110 PRO-videokaart
- ◆ Media met het 3Dlabs Wildcat 4110 PRO-videodisplaystuurprogramma
- ◆ Platverzonken of Phillips-schroevendraaier
- ◆ Monitorsnoer dat bij uw computer of de monitor geleverd is
- ◆ Uw computerdocumentatie
- ◆ Aardingspolsband

Antistatische voorzorgsmaatregelen

Statische elektriciteit kan de onderdelen in een computer of op een printplaat beschadigen. Zo vermindert u de kans op elektrostatische ontlading:

- ◆ Zet de stroom van de computer uit.

WAARSCHUWING: Verwijder het stroomsnoer fysiek van het systeem en wacht 15 tot 30 seconden tot de standby-stroom verdwenen is. Uitbreidingsonderdelen kunnen beschadigd worden wanneer de stroom tijdens de installatie niet fysiek van het systeem verwijderd wordt.

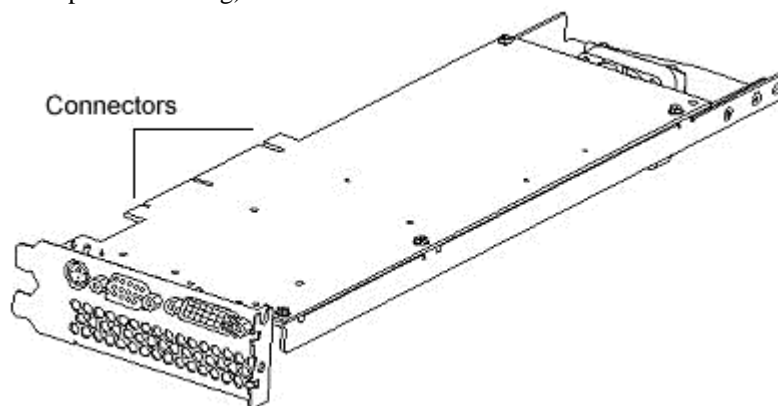
- ◆ Raak het metalen frame van de computer aan om eventuele statische elektriciteit af te laten voeren voordat u de kaart aanraakt.
- ◆ Draag een goed aangesloten aardingspolsband wanneer u de kaart hanteert of in de computer werkt.
- ◆ Draag geen wollen of polyesterkleding.
- ◆ Werk in een omgeving met een relatieve vochtigheid van ten minste 50 procent.
- ◆ Laat de kaart in de antistatische zak zitten tot u klaar bent om te installeren.
- ◆ Hanteer de kaart zo min mogelijk en pak hem alleen aan de randen vast.

De videokaart installeren

Raadpleeg uw computerdocumentatie voor instructies om het systeem te openen en sluiten, de uitbreidingsgleuf AGP Pro of de PCI-uitbreidingsgleuven (Peripheral Component Interconnect) te identificeren, en uitbreidingsgleuven toe te voegen.

Zo installeert u de 3Dlabs Wildcat 4110 PRO-videokaart:

1. Schakel de stroomtoevoer naar de computer en naar de monitor uit, en ontkoppel de snoeren van de computer.
2. Open de computer om toegang tot de AGP Pro-uitbreidingsgleuf te verkrijgen.
3. Verwijder de bestaande kaart. Bewaar de schroeven; u heeft ze nodig om de 3Dlabs Wildcat 4110 PRO-kaart aan het frame te bevestigen.
4. Breng de Wildcat 4110 PRO-kaart in lijn met de AGP Pro-uitbreidingsgleuf (wat ook maar van toepassing is). Zorg dat de goudgekleurde verbindingen op de rand van de kaart goed uitgelijnd zijn met de gleufconnector (zie afbeelding 2; deze connectors staan links op de afbeelding).



Afbeelding 2: Wildcat 4110 PRO-videokaart

5. Druk de kaart stevig en gelijkmatig in de uitbreidingsgleuf totdat hij helemaal in de gleufconnector zit.
6. Inspecteer de verbinding nauwkeurig. Verwijder de kaart en steek hem er opnieuw in als u denkt dat de verbinding niet goed is.
7. Gebruik de schroefjes die u eerder verwijderd heeft, om de kaart aan het frame van de computer te bevestigen.
8. Sluit het werkstation en sluit het stroomsnoer weer aan. Zie 'De monitor aansluiten' in dit hoofdstuk voor instructies om een display-apparaat op de Wildcat 4110 PRO-videokaart aan te sluiten.

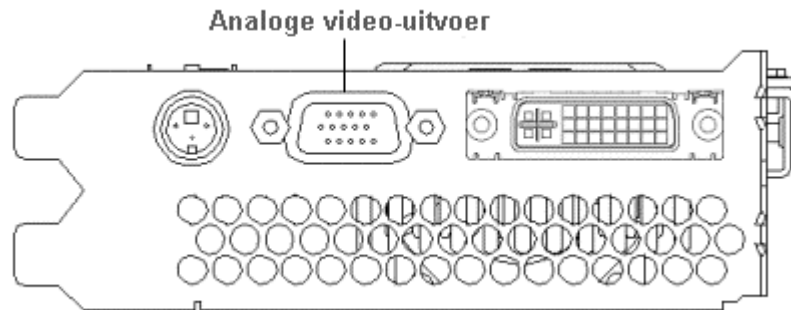
De monitor aansluiten

Als u de 3Dlabs Wildcat 4110 PRO-videokaart als onderdeel van een systeem heeft aangeschaft, is de kaart vóór levering geïnstalleerd. Als u de kaart zelf heeft geïnstalleerd, dient u de videostuurprogrammasoftware te installeren nadat u de monitor aangesloten heeft. Zie 'De software installeren' in dit hoofdstuk voor instructies.

Zo sluit u de monitor aan:

1. Zorg dat de stroomtoevoer naar de computer uitgeschakeld is.
2. Sluit het videosnoer van de werkstationmonitor aan op de toepasselijke uitvoerpoort van de 3Dlabs Wildcat 4110 PRO-videokaart. Raadpleeg uw monitordocumentatie voor informatie over de vereiste verbinding. Het monitorsnoer wordt meestal aangesloten op de analoge video-uitvoerpoort (zie afbeelding 3).

N.B.: Als uw monitor geen ingebouwd videosnoer heeft, gebruikt u een afgeschermd videosnoer met een 15-pens (D-sub) videoconnector aan het ene uiteinde voor de video-uitvoerpoort op de kaart, en de toepasselijke connectors aan het andere uiteinde voor de video-invoerpoort op de monitor. Raadpleeg uw monitordocumentatie voor meer informatie.



Afbeelding 3: Analoge video-uitvoer op de Wildcat 4110 PRO

3. Zet de stroom naar het werkstation aan. Zie hoofdstuk 4, Problemen oplossen, als het LED-lampje van de monitor niet gaat branden of als de monitor de opstartprocedure niet vertoont.

N.B.: Heeft u de videokaart zelf geïnstalleerd, dan start u de computer op in VGA-modus. Zie 'De software installeren' in dit hoofdstuk voor instructies om de videostuurprogramma's te installeren.

N.B.: Zie 'Een stereodisplay-apparaat aansluiten' in dit hoofdstuk voor instructies om andere apparaten op de videokaart aan te sluiten.

N.B.: Als u de 3Dlabs Wildcat 4110 PRO-videokaart als onderdeel van een systeem aangeschaft heeft, is de kaart vóór levering geïnstalleerd en geconfigureerd. Zie hoofdstuk 3, 'De

videokaart gebruiken', voor instructies om de resolutie, kleurdiepte en herhalingsfrequentie bij te stellen.

De software installeren

Als de 3Dlabs Wildcat 4110 PRO-videokaart bij uw systeem geleverd is, zijn de graphics-stuurprogramma's al geïnstalleerd. Deze sectie is alleen van toepassing als u uw 3Dlabs Wildcat 4110 PRO-videokaart als een upgrade aangeschaft heeft, of als u het stuurprogramma opnieuw installeert.

Zorgen dat uw computer gebruiksklaar is

Voordat u de Wildcat-stuurprogramma's installeert, dient uw computer het volgende te hebben:

- ◆ Microsoft Windows NT Workstation 4.0-besturingssysteem met servicepakket 5 (of hoger) of Windows 2000 geïnstalleerd
 - ◆ 3 mB vrije ruimte op de primaire systeemschijf van de computer

WAARSCHUWING: U dient het juiste stuurprogramma voor het Windows NT 4.0 of Windows 2000-besturingssysteem te hebben. Raadpleeg het bestand `readme.txt` op de stuurprogrammamedia voor meer informatie.

N.B.: Raadpleeg de Microsoft Windows NT of Windows 2000-documentatie en online-Help voor meer informatie over het installeren van stuurprogramma's en software.

N.B.: Als u het Intense3D Wildcat 4110 PRO-stuurprogramma opnieuw installeert, dient u het huidige stuurprogramma te verwijderen voordat u de update installeert.

Zo verwijdert u het bestaande Intense3D Wildcat 4110 PRO-stuurprogramma:

1. Meld u aan bij Windows NT met een account dat beheerdersbevoegdheden heeft.
2. Via het Start-menu van het besturingssysteem gaat u naar Instellingen/Configuratiescherm en dubbelklikt u op 'Software'.
3. Op het tabblad Installeren en verwijderen van het opgeroepen dialoogvenster markeert u het displaystuurprogramma van 3Dlabs en klikt u op Toevoegen/Verwijderen.
4. Klik op 'Ja' wanneer u gevraagd wordt de stuurprogrammaverwijdering te bevestigen, en volg de aanwijzingen. Start het systeem opnieuw op voordat u het Wildcat 4110 PRO-stuurprogramma installeert.

Zo installeert u het videostuurprogramma voor Wildcat 4110 PRO:

1. Meld u aan met een account dat beheerdersbevoegdheden heeft.

2. Plaats de media in het toepasselijke apparaat (voor diskettes of cd).
3. Via het Start-menu van het besturingssysteem gaat u naar Instellingen/Configuratiescherm/Beeldscherm en dubbelklikt u op de tab Instellingen.
4. Klik op 'Beeldschermtype' en dan op 'Wijzigen'.
5. In het dialoogvenster Weergave wijzigen klikt u op 'Diskette'.
6. In het dialoogvenster Installeren vanaf diskette typt u het pad naar de directory met de media.
7. In het dialoogvenster Weergave wijzigen controleert u of het Wildcat 4110 PRO-stuurprogramma gemarkeerd is en klikt u op OK.
8. Klik op 'Ja' wanneer u gevraagd wordt of u een stuurprogramma van derden wilt installeren. De bestanden worden vanaf de media gekopieerd.
9. Hierna verschijnt er een bericht dat het stuurprogramma geïnstalleerd is. Klik op OK.
10. Klik op 'Sluiten' om het dialoogvenster Beeldschermtype af te sluiten.
11. Klik op 'Sluiten' om het dialoogvenster Eigenschappen voor Beeldscherm af te sluiten.
12. Wanneer er een bericht verschijnt dat het werkstation opnieuw gestart moet worden om de nieuwe instellingen te implementeren, verwijdert u de diskette uit het diskettestation, indien toepasselijk. Klik op 'Ja' om het werkstation opnieuw te starten.
13. Nadat het systeem opnieuw gestart is en u zich aangemeld heeft, verschijnt er een bericht dat er een nieuw displaystuurprogramma is geïnstalleerd, en dat u via de optie Beeldscherm in het Configuratiescherm de gewenste displayresolutie moet selecteren. Klik op OK.

N.B.: See Chapter 3, "Using the Video Card," for instructions on setting the display properties.

Als u Windows 2000 draait

Zo verwijdert u een bestaand stuurprogramma:

1. Meld u aan met een account dat beheerdersbevoegdheden heeft.
2. Via het Start-menu van het besturingssysteem gaat u naar Instellingen/Configuratiescherm en dubbelklikt u op 'Software'.
3. In het opgeroepen venster markeert u het displaystuurprogramma van 3Dlabs en klikt u op 'Wijzigen/Verwijderen'.
4. Klik op 'Ja' wanneer u gevraagd wordt de stuurprogrammaverwijdering te bevestigen, en volg de aanwijzingen om de verwijdering te voltooien.
5. Klik op OK na het bericht dat de stuurprogrammaverwijdering is voltooid en start uw systeem opnieuw op

Zo installeert u het videostuurprogramma voor Wildcat 4110 PRO:

1. Meld u aan met een account dat beheerdersbevoegdheden heeft. De wizard Nieuwe hardware gevonden verschijnt nu.
2. In de wizard klikt u op 'Volgende'.
3. Onder de sectie Apparaatstuurprogramma's installeren klikt u op 'Zoeken naar een geschikt stuurprogramma voor dit apparaat (aanbevolen)' en dan op 'Volgende'.
4. Zorg dat de juiste zoeklocatie is geselecteerd onder de sectie Stuurprogrammabestanden zoeken en dat schijf 1 van de stuurprogrammamedia in het juiste station is geplaatst. Klik dan op 'Volgende'. De wizard zoekt nu naar de installatiebestanden van het stuurprogramma.
5. Onder de sectie Resultaten van het zoeken naar stuurprogrammabestanden klikt u op 'Volgende' om de installatie te starten.
6. Plaats schijf 2 wanneer u daarom gevraagd wordt en klik dan op OK om de installatie voort te zetten.
7. Wanneer het stuurprogramma geïnstalleerd is, klikt u op 'Voltooien' om de wizard af te sluiten.
8. Wanneer er een bericht verschijnt dat het werkstation opnieuw gestart moet worden om de nieuwe instellingen te implementeren, verwijdert u de media uit het station (indien van toepassing) en klikt u op 'Ja' om het werkstation opnieuw op te starten.

N.B.: In 'De videodisplay configureren in Windows 2000' verderop in dit document vindt u instructies voor het instellen van display-eigenschappen.

Het standaardstuurprogramma voor de videodisplay controleren**Als u Windows NT 4.0 draait****Zo gaat u te werk:**

1. Via het Start-menu van het besturingssysteem gaat u naar Instellingen/Configuratiescherm/Beeldscherm en klikt u op de tab Instellingen in het dialoogvenster Eigenschappen voor beeldscherm.
2. Klik op 'Beeldschermtype' en controleer of 3Dlabs Wildcat 4110 PRO weergegeven wordt onder 'Beeldscherm'. Dit geeft aan dat het juiste stuurprogramma geïnstalleerd is.
3. Klik op 'Annuleren' om het dialoogvenster Eigenschappen voor Beeldscherm af te sluiten.

Als u Windows NT 2000 draait

Zo gaat u te werk:

1. Via het Start-menu van het besturingssysteem gaat u naar Instellingen/Configuratiescherm/Beeldscherm en klikt u op de tab Instellingen in het dialoogvenster Eigenschappen voor beeldscherm.
2. Controleer of de twee 3Dlabs Wildcat 4110 PRO-apparaten weergegeven worden onder 'Monitor'. Dit geeft aan dat het juiste stuurprogramma geïnstalleerd is.
3. Klik op 'Annuleren' om het dialoogvenster Eigenschappen voor Beeldscherm af te sluiten.

De opstartversie van het systeem controleren

Als u Windows NT 4.0 draait

Zo controleert u de standaardopstartversie van het systeem:

1. Via het Start-menu van het besturingssysteem gaat u naar Instellingen/Configuratiescherm/Systeem.
2. Klik op de tab Starten/Afsluiten.
3. Controleer of versie 4.x van het Windows NT-werkstation geselecteerd is in de opstartlijst. Is dit niet het geval, dan selecteert u deze optie in de lijst en klikt u op 'Toepassen'.

N.B.: Niet de VGA-versie van het besturingssysteem selecteren. De videodisplay draait in VGA-modus wanneer het graphics-stuurprogramma van 3Dlabs Wildcat 4110 PRO niet draait.

4. Klik op OK om het dialoogvenster Systeem te sluiten.

Zo gaat u te werk:

1. Als het dialoogvenster Eigenschappen voor Beeldscherm nog niet verschenen is, gaat u via het Start-menu van het besturingssysteem naar Instellingen/Configuratiescherm/Beeldscherm en klikt u op de tab Instellingen.
2. Klik op 'Testen' om de displayresolutie te testen.
3. Klik op OK om het dialoogvenster Eigenschappen voor Beeldscherm af te sluiten.

N.B.: Zie hoofdstuk 3, De videokaart gebruiken, voor instructies om de display-eigenschappen te definiëren.

Als u Windows 2000 draait

Zo controleert u de standaardopstartversie van het systeem:

1. Via het Start-menu van het besturingssysteem gaat u naar Instellingen/Configuratiescherm/Systeem/Geavanceerd.
2. Klik op 'Opstart- en herstelinstellingen'.
3. Controleer of 'Microsoft Windows 2000 Professional' in het opgeroepen dialoogvenster weergegeven wordt als het 'Standaardbesturingssysteem'.
4. Klik op OK om het dialoogvenster Systeemeigenschappen te sluiten.

De VGA-controller voor 3Dlabs 4110 PRO upgraden

N.B.: Deze procedure geldt alleen voor systemen met Windows 2000

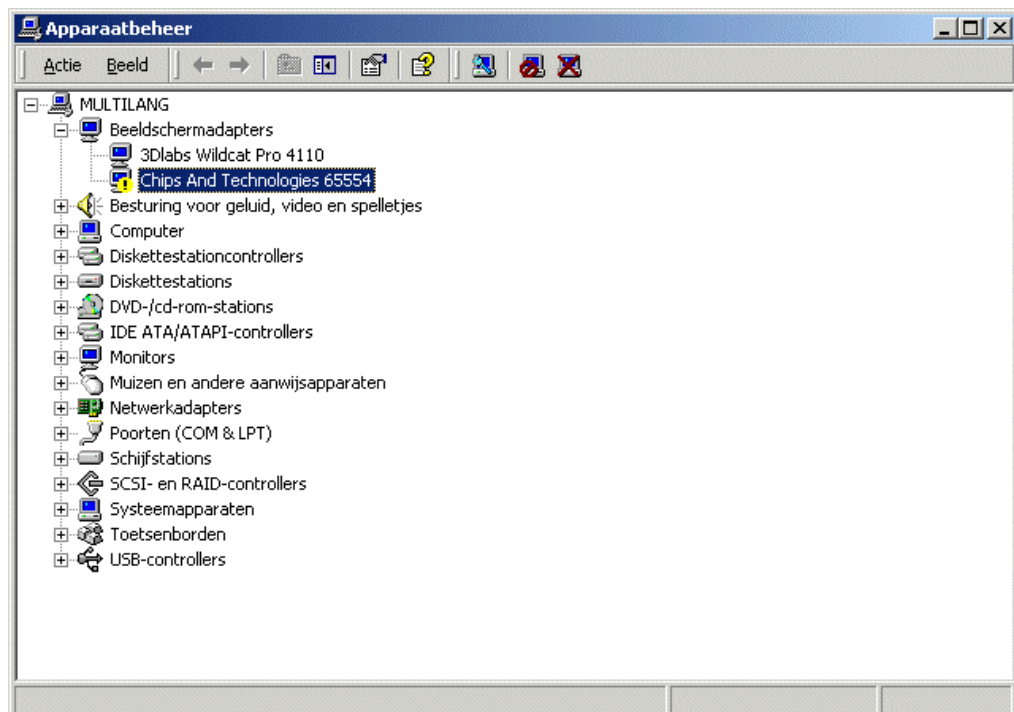
Zo upgradet u de VGA-controller:

1. Via het Start-menu van het besturingssysteem gaat u naar Instellingen/Configuratiescherm/Systeem. In het opgeroepen venster klikt u op de tab Hardware. Klik vervolgens op 'Apparaatbeheer'.
2. Dubbelklik op de grafische adapter Chips and Technologies 65554 onder 'Beeldschermadapters' (zie afbeelding 4).
3. Op het tabblad Stuurprogramma klikt u op 'Bijwerken'.
4. De wizard Upgrade van apparaatstuurprogramma verschijnt nu. Klik op 'Volgende' en selecteer de optie om een lijst met bekende stuurprogramma's weer te geven. Klik op 'Volgende'.
5. Selecteer 'Alle hardware van deze apparaatklasse weergeven'. Onder 'Fabrikanten' kiest u '3Dlabs' en onder 'Modellen' kiest u '3Dlabs VGA'. Klik op 'Volgende'.
6. Het dialoogvenster Waarschuwing over bijgewerkt stuurprogramma verschijnt. Klik op 'Ja'. De wizard Upgrade van apparaatstuurprogramma verschijnt opnieuw. Klik dan op 'Volgende'.
7. Er verschijnt een prompt met de boodschap dat er geen digitale handtekening werd gevonden en u wordt gevraagd of u deze installatie wilt voortzetten. Klik op 'Ja'.
8. Plaats schijf 2 wanneer u daarom gevraagd wordt en klik dan op OK om de installatie voort te zetten.
9. Wanneer het stuurprogramma geïnstalleerd is, klikt u op 'Voltooien' om de wizard af te sluiten.

10. Wanneer er een bericht verschijnt dat het werkstation opnieuw gestart moet worden om de nieuwe instellingen te implementeren, verwijdert u de diskette uit het disktestation en klikt u op 'Ja'.

Zo controleert u dat de VGA-controller van 3Dlabs geïnstalleerd is:

1. Via het Start-menu van het besturingssysteem gaat u naar Instellingen/Configuratiescherm/Systeem en klikt u op de tab Hardware in het dialoogvenster Systeem. Klik vervolgens op 'Apparaatbeheer'.
2. Controleer of 3Dlabs VGA weergegeven wordt onder 'Beeldschermadapters'. Dit geeft aan dat het juiste stuurprogramma geïnstalleerd is.



Afbeelding 4. De grafische adapter Chips and Technologies 65554 in 'Apparaatbeheer'

Een stereodisplay-apparaat aansluiten

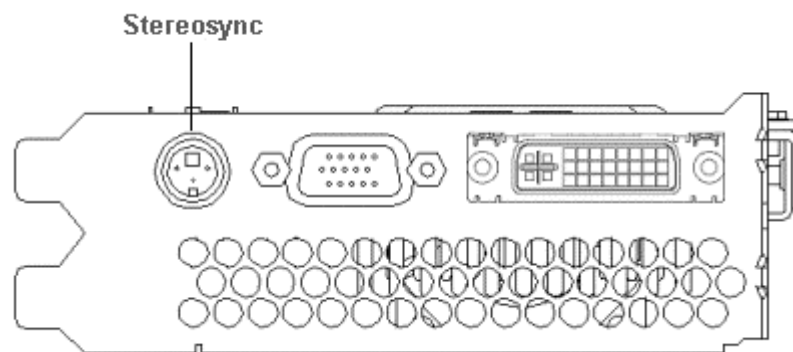
De volgende instructies zijn alleen van toepassing als u een stereovideodisplay-apparaat aansluit op de Wildcat 4110 PRO-videokaart.

Zo gaat u te werk:

1. Sluit een uiteinde van het stereo-uitvoersnoer aan op de invoerpoort van uw stereoscopische display-apparaat.

N.B.: Raadpleeg de documentatie bij uw stereoscopische display-apparaat voor informatie over de connectors en juiste snoeren.

2. Sluit het andere uiteinde van het snoer aan op de stereo-uitvoerpoort van de Wildcat 4110 PRO-videokaart (zie afbeelding 5).
3. Configureer de display-instellingen om stereoweergave te activeren. Zie hoofdstuk 3, De videokaart gebruiken, voor stapsgewijze instructies.



Afbeelding 5: Stereo-uitvoerpoort op de Wildcat 4110 PRO

3 De videokaart gebruiken

In dit hoofdstuk vindt u instructies om de videodisplay te configureren en de stereodisplay in te schakelen.

N.B.: Als u deze videokaart bij een systeem besteld heeft, is de kaart vóór levering geconfigureerd. De volgende instructies zijn alleen van toepassing als u de kaart als een upgrade of uitbreiding aangeschaft heeft.

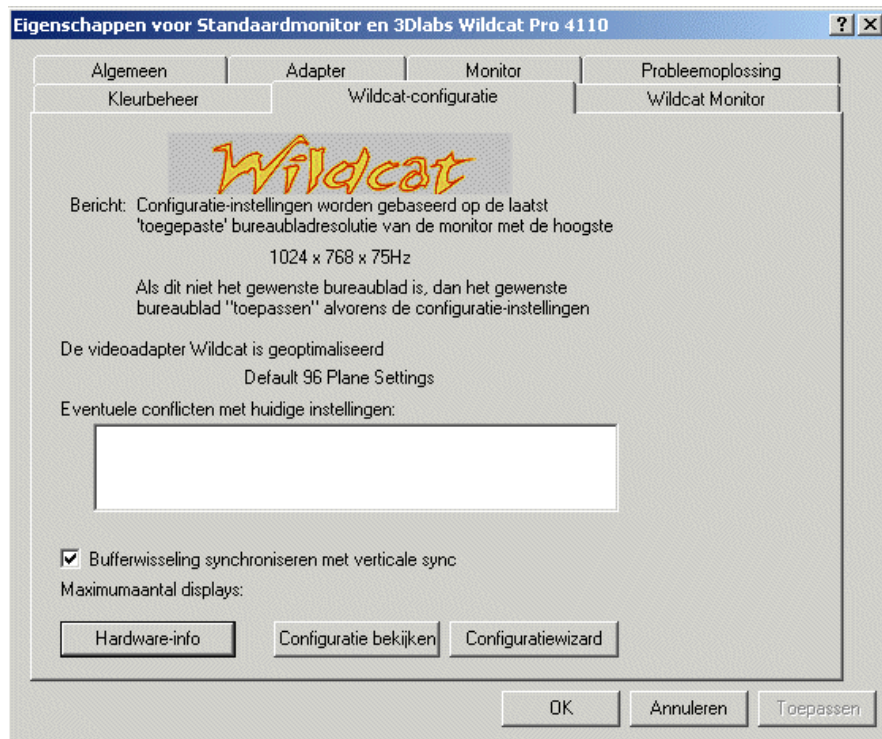
De videodisplay configureren

Zodra de stuurprogramma's goed geïnstalleerd zijn, vertoont het dialoogvenster Eigenschappen voor Beeldscherm twee extra tabbladen: 3Dlabs -configuratie en 3Dlabs Monitor.

Tabblad 3Dlabs -configuratie

Zo gebruikt u het tabblad 3Dlabs -configuratie:

1. Zorg dat u zich aangemeld heeft bij de niet-VGA-versie van Windows NT 4.0 or Windows 2000. Raadpleeg indien noodzakelijk de Windows NT 4.0 or Windows 2000-documentatie of online-Help voor instructies.
2. Sluit eventuele open toepassingen.
3. Via het Start-menu van het besturingssysteem gaat u naar Instellingen/Configuratiescherm/Beeldscherm. In Windows NT 4.0 klikt u op de tab 3Dlabs-configuratie, als deze nog niet verschenen is. In Windows 2000 volgt u hetzelfde pad, en klikt u vervolgens op de tab Instellingen en dan op 'Geavanceerd'. Klik op de tab 3Dlabs-configuratie als deze nog niet vertoond wordt (zie afbeelding 6).
4. Op dit tabblad:
 - klikt u op 'Hardware-informatie' om de huidige hardware-instellingen te bekijken.
 - klikt u op 'Configuratie bekijken' om uw huidige displayconfiguratie te bekijken.
 - klikt u op 'Configuratiewizard' om een stapsgewijze interface te activeren waarmee u uw huidige displayconfiguratie kunt wijzigen of een nieuwe kunt maken. In de Wildcat-configuratiewizard klikt u op 'Volgende' en volgt u de aanwijzingen om een nieuwe configuratie te maken, of een bestaande te wijzigen of verwijderen.

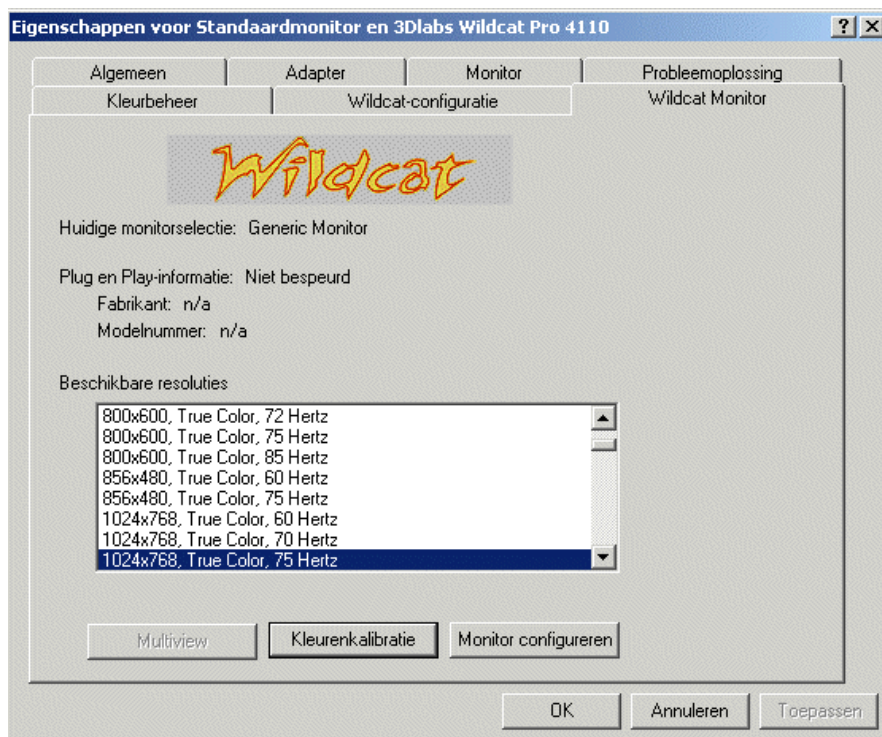


Afbeelding 6: Tabblad 3Dlabs -configuratie

Tabblad 3Dlabs Monitor

Zo gebruikt u het tabblad 3Dlabs Monitor:

1. In het dialoogvenster Eigenschappen voor Beeldscherm klikt u op de tab 3Dlabs Monitor (zie afbeelding 7). Op dit tabblad staan opdrachten om de resolutie, kleurdiepte en herhalingsfrequentie bij te stellen. Zie de stappen onder 'Tabblad 3Dlabs - configuratie' als u aanwijzingen nodig heeft om het dialoogvenster Eigenschappen voor Beeldscherm te openen.



Afbeelding 7: Tabblad 3Dlabs Monitor

2. Klik op 'Kleurenkalibratie' om de kleureninstellingen te wijzigen (zie afbeelding 8). Maak de gewenste wijzigingen in het dialoogvenster Kleurenkalibratie en klik dan op OK om de wijzigingen toe te passen en het dialoogvenster te sluiten. Als u op 'Annuleren' klikt, wordt het dialoogvenster gesloten zonder eventuele veranderingen op te slaan. U keert nu terug naar het tabblad 3Dlabs Monitor in het dialoogvenster Eigenschappen voor Beeldscherm.

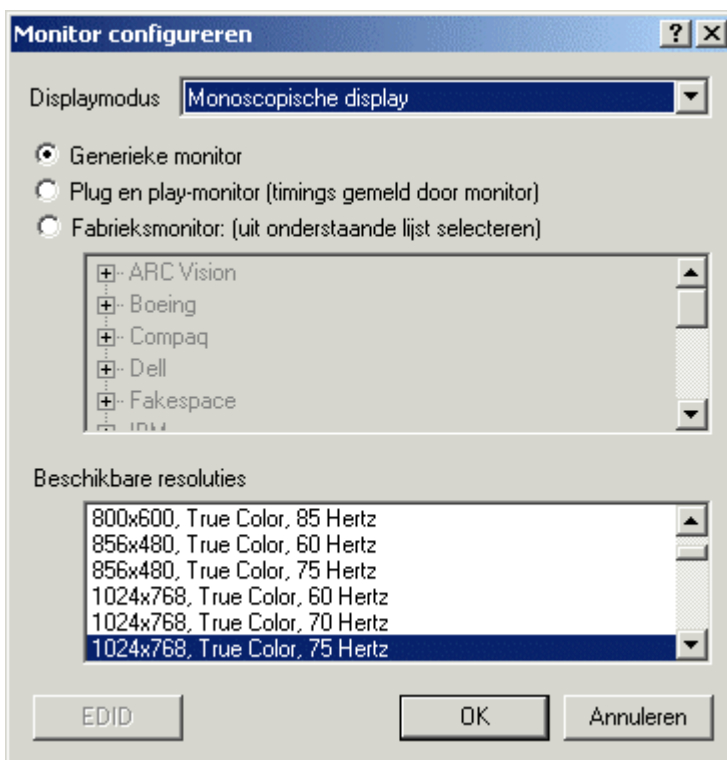


Afbeelding 8: Kleurenkalibratie

3. Op het tabblad 3Dlabs Monitor in het dialoogvenster Eigenschappen voor Beeldscherm klikt u op 'Monitor configureren' om de displaymodus te wijzigen, een monitortype te selecteren en de resolutie/herhalingsfrequentie te wijzigen (zie afbeelding 9). Wanneer u de gewenste wijzigingen gemaakt heeft, klikt u op OK om de nieuwe configuratie toe te passen en het dialoogvenster Monitor configureren te sluiten. U keert nu terug naar het tabblad 3Dlabs Monitor in het dialoogvenster Eigenschappen voor Beeldscherm.
4. Klik op OK in het dialoogvenster Eigenschappen voor Beeldscherm om de veranderingen toe te passen, of klik op 'Annuleren' om het dialoogvenster te sluiten zonder eventuele wijzigingen te implementeren.
5. Start het werkstation opnieuw op als u dat gevraagd wordt. De meeste veranderingen worden geïmplementeerd zonder opnieuw op te starten.

N.B.: Zie Bijlage A, Specificaties, voor een lijst met beschikbare monitorresoluties.

N.B.: Zie 'Stereodisplay activeren' in dit hoofdstuk voor instructies om de displaymodus te wijzigen.



Afbeelding 9: Monitor configureren

Stereodisplay activeren

Als u een apparaat op de stereopoort van de Wildcat 4110 PRO-kaart aansluit, dient u de displaymodus naar stereo te wijzigen. Zie afbeelding 2 in hoofdstuk 2, Installatie, voor een illustratie van de stereo-uitvoerpoort.

N.B.: Het dialoogvenster Eigenschappen voor Beeldscherm moet weergegeven worden. Zie 'De videodisplay configureren' in dit hoofdstuk voor instructies om dit dialoogvenster op te roepen en het tabblad 3Dlabs Monitor te selecteren.

Zo activeert u stereodisplay:

1. Zorg dat uw stereodisplay-apparaat goed is aangesloten op de stereo-uitvoerpoort van de Wildcat 4110 PRO-kaart. Zie hoofdstuk 2, Installatie, voor meer informatie.
2. Op het tabblad 3Dlabs Monitor in 'Eigenschappen voor Beeldscherm' klikt u op 'Monitor configureren'. Nu verschijnt het gelijknamige dialoogvenster (zie afbeelding 9 hierboven).

3. Selecteer een van de stereoscopische displaymodi uit de vervolgkeuzelijst Displaymodus, en klik dan op OK. U keert nu terug naar het dialoogvenster Eigenschappen voor Beeldscherm.
4. Als het volgende bericht verschijnt: 'De geselecteerde monitor kan het huidige bureaublad niet ondersteunen. Een nieuwe resolutie selecteren voordat u deze instellingen toepast', klikt u op OK en selecteert u een resolutie uit de lijst met beschikbare resoluties.
5. Klik op OK als de display goed is en u de nieuwe instellingen wilt behouden. Het dialoogvenster Eigenschappen voor Beeldscherm wordt nu gesloten.
6. Klik op OK om de nieuwe displaymodus te accepteren en het dialoogvenster Eigenschappen voor Beeldscherm te sluiten.

N.B.: U moet stereomodus uitschakelen als u niet langer stereoweergave wenst. Volg de bovenstaande stappen en selecteer 'Monoscopische display' onder 'Displaymodus' om stereomodus uit te schakelen.

4 Problemen oplossen

In dit hoofdstuk worden algemene problemen en oplossingen beschreven, evenals instructies om een bruikbare videoresolutie te verkrijgen, het videostuurprogramma opnieuw te installeren en hulp te verkrijgen.

Algemene problemen en oplossingen

Monitortests

Probleem	Oorzaak	Oplossing
Display is zwart, niet gesynchroniseerd of vervormd	Display-eigenschappen zijn niet goed ingesteld.	Gebruik de laatstbekende goede optie in Windows NT, of start Windows 2000 opnieuw in veilige modus en selecteer een ondersteunde resolutie en herhalingsfrequentie. Zie 'Een bruikbare videoresolutie verkrijgen' verderop in dit hoofdstuk voor instructies.
Een geselecteerde resolutie of herhalingsfrequentie wordt niet door de monitor ondersteund	De geselecteerde instellingen zijn niet compatibel met uw monitor en videokaart.	Gebruik de laatstbekende goede optie in Windows NT, of start Windows 2000 opnieuw in veilige modus en selecteer een ondersteunde resolutie en herhalingsfrequentie. Zie 'Een bruikbare videoresolutie verkrijgen' verderop in dit hoofdstuk voor instructies.
Er is geen VGA-opstartscherm	De verbindingen zijn misschien niet goed geïnstalleerd.	Installeer het videostuurprogramma opnieuw.
		Controleer of het monitorsnoer goed aan de videokaart vastzit.
		Zorg dat de monitor en computer op contactdozen aangesloten zijn en stroom ontvangen.
		Controleer eventuele andere externe displayconnectors.

		Controleer of de videokaart goed in zijn uitbreidingsgleuf zit.
Schermbild staat niet in het midden	Monitorinstellingen zijn misschien niet goed geconfigureerd.	Raadpleeg uw monitordocumentatie voor instructies om horizontale en verticale aanpassingen te maken.
Kleurenbalans is verkeerd	Monitorinstellingen zijn misschien niet goed geconfigureerd.	Raadpleeg uw monitordocumentatie voor instructies om de kleurenweergave bij te stellen.
Er is geen beeld	Software is niet goed geïnstalleerd of er is een hardwareprobleem.	Start opnieuw in VGA/veilige modus om te controleren of de beeldschermeigenschappen goed geconfigureerd zijn voor het monitortype. Als de software goed geïnstalleerd is, kunt u een gelijksoortige monitor gebruiken (indien beschikbaar en goed functionerend) om te bepalen of het werkstation defect is. Zie 'Een bruikbare videoresolutie verkrijgen' in dit hoofdstuk voor instructies om te bepalen of uw eenheid defect is.
Er verschijnen schermbeelddefecten	Mogelijk hardwareprobleem.	Draai de diagnostiek-utility om de graphics-hardware te controleren.

Diagnostiek

Diagnostiekutility's voor de controle van de videokaart en bijbehorende instructies zijn verkrijgbaar via uw computerleverancier.

Een bruikbare videoresolutie verkrijgen

Het systeem draait in VGA-modus wanneer het videodisplaystuurprogramma niet draait, om alle monitortypes te ondersteunen. VGA-modus wordt tijdens de eerste installatie van het videodisplaystuurprogramma gebruikt en wanneer u videoproblemen ondervindt. Als u een resolutie selecteert waardoor de monitor geen goed beeld geeft:

In Windows NT 4.0

Druk op CTRL+ALT+DEL, maar meldt u zich niet aan bij het besturingssysteem Windows NT. In plaats daarvan sluit u af en gebruikt u de laatstbekende goede optie om naar de laatstbekende goede configuratie terug te keren die Windows NT geregistreerd heeft.

To use the Last Known Good option in Windows NT:

1. Start het systeem opnieuw op.
2. Druk op de spatiebalk bij het volgende bericht: Druk NU op de spatiebalk om het **Laatstbekende goede menu** op te roepen.

N.B.: Als u met deze optie het videodisplayprobleem niet oplost, start u het systeem opnieuw op in VGA-modus en wijzigt u de instellingen van uw display naar 640 x 480-resolutie, 60 Hz-herhalingsfrequentie. Start Windows NT dan opnieuw op in niet-VGA-modus.

In Windows 2000

Druk op CTRL+ALT+DEL, maar meld u niet aan bij het Windows 2000-besturingssysteem. In plaats daarvan sluit u af en start u opnieuw in veilige modus om een andere resolutie te kiezen of het videostuurprogramma opnieuw te installeren.

Zo start u opnieuw in veilige modus

1. Start het systeem opnieuw.
2. Wanneer het opstartscherm verschijnt, drukt u op F8 om het Windows 2000-menu met geavanceerde opties op te roepen.
3. Kies 'Veilige modus' en druk dan op Enter om naar het opstartscherm terug te keren.

Bepalen of uw eenheid defect is

Zo gaat u te werk:

1. Indien mogelijk slaat u alle bestanden op en sluit u ze af. Daarna sluit u Windows NT af.
2. Zet de stroom naar de monitor en het werkstation uit.

WAARSCHUWING: **Altijd de stroom naar het werkstation uitzetten voordat u de snoeren aansluit of ontkoppelt.**

3. Controleer alle kaart- en snoerverbindingen en sluit ze indien nodig opnieuw aan.
4. Zet de stroom van de monitor aan. Als het LED-lampje niet brandt, gaat u naar 'Hulp verkrijgen' in deze sectie.

5. Zet de stroom van de systeembasiseenheid aan. Als het LED-lampje op de basiseenheid niet gaat branden, of als de BIOS-signaalcodes een fout aangeven, gaat u naar 'Hulp verkrijgen' in deze sectie.

Het videostuurprogramma opnieuw installeren

WAARSCHUWING: U dient het juiste stuurprogramma voor het Windows NT 4.0 of Windows 2000-besturingssysteem te hebben. Raadpleeg het bestand `readme.txt` op de stuurprogrammamedia voor meer informatie.

N.B.: Raadpleeg de Microsoft Windows NT 4.0 or Windows 2000-documentatie en online-Help voor meer informatie over het installeren van stuurprogramma's en software.

N.B.: Als u het 3Dlabs Wildcat 4110 PRO-stuurprogramma opnieuw installeert, dient u het huidige stuurprogramma te verwijderen voordat u de update installeert.

Het videostuurprogramma opnieuw installeren onder Windows NT

Zo verwijdert u het bestaande 3Dlabs Wildcat 4110 PRO-stuurprogramma:

1. Meld u aan met een account dat beheerdersbevoegdheden heeft.
2. Via het Start-menu van het besturingssysteem gaat u naar Instellingen/Configuratiescherm en dubbelklikt u op 'Software'.
3. Op het tabblad Installeren en verwijderen van het opgeroepen dialoogvenster markeert u het displaystuurprogramma van 3Dlabs en klikt u op Toevoegen/Verwijderen.
4. Klik op 'Ja' wanneer u gevraagd wordt de stuurprogrammaverwijdering te bevestigen, en volg de aanwijzingen.

Zo installeert u het videostuurprogramma opnieuw:

1. Meld u aan met een account dat beheerdersbevoegdheden heeft.
2. Plaats de media in het toepasselijke apparaat (voor diskettes of cd).
3. Via het Start-menu van het besturingssysteem gaat u naar Instellingen/Configuratiescherm/Beeldscherm en klikt u op de tab Instellingen.
4. Klik op 'Beeldschermtype' en dan op 'Wijzigen'.
5. In het dialoogvenster Weergave wijzigen klikt u op 'Diskette'.
6. In het dialoogvenster Installeren vanaf diskette typt u het pad naar de directory met de media.
7. In het dialoogvenster Weergave wijzigen controleert u of het Wildcat 4110 PRO-stuurprogramma gemarkeerd is en klikt u op OK.

8. Klik op 'Ja' wanneer u gevraagd wordt of u een stuurprogramma van derden wilt installeren. De bestanden worden vanaf de media gekopieerd.
9. Hierna verschijnt er een bericht dat het stuurprogramma geïnstalleerd is. Klik op OK.
10. Klik op 'Sluiten' om het dialoogvenster Beeldschermtype af te sluiten.
11. Klik op 'Sluiten' om het dialoogvenster Eigenschappen voor Beeldscherm af te sluiten.
12. Wanneer er een bericht verschijnt dat het werkstation opnieuw gestart moet worden om de nieuwe instellingen te implementeren, verwijdert u de diskette uit het diskettestation, indien toepasselijk. Klik op 'Ja' om het werkstation opnieuw te starten.
13. Nadat het systeem opnieuw gestart is en u zich aanmeldt, verschijnt er een bericht dat er een nieuw displaystuurprogramma is geïnstalleerd, en dat u via de optie Beeldscherm in het Configuratiescherm de gewenste displayresolutie moet selecteren. Klik op OK.

Het videostuurprogramma opnieuw installeren onder Windows 2000

Zo verwijdert u een bestaand stuurprogramma:

1. Meld u aan met een account dat beheerdersbevoegdheden heeft.
2. Via het Start-menu van het besturingssysteem gaat u naar Instellingen/Configuratiescherm en dubbelklikt u op 'Software'.
3. In het opgeroepen venster markeert u het displaystuurprogramma van 3Dlabs en klikt u op 'Wijzigen/Verwijderen'.
4. Klik op 'Ja' wanneer u gevraagd wordt de stuurprogrammaverwijdering te bevestigen, en volg de aanwijzingen om de verwijdering te voltooien.
5. Klik op OK bij het bericht dat de stuurprogrammaverwijdering is voltooid, en start uw systeem opnieuw als u hierom gevraagd wordt.

Zo installeert u het videostuurprogramma opnieuw:

1. Meld u aan met een account dat beheerdersbevoegdheden heeft.
2. Via het Start-menu van het besturingssysteem gaat u naar 'Instellingen', 'Configuratiescherm' en dan 'Systeem' In het opgeroepen venster klikt u op de tab Hardware.
3. Klik op 'Apparaatbeheer', 'Beeldschermadapters' en selecteer '3Dlabs Wildcat 4110 PRO'.
4. Klik met de rechtermuisknop op '3Dlabs Wildcat 4110 PRO', selecteer 'Eigenschappen' en vervolgens 'Bijwerken'.
5. De wizard Upgrade van apparaatstuurprogramma verschijnt nu. Klik op 'Volgende'.
6. Onder de sectie Apparaatstuurprogramma's installeren klikt u op 'Zoeken naar een geschikt stuurprogramma voor dit apparaat (aanbevolen)' en dan op 'Volgende'.

7. Zorg dat de juiste zoeklocatie is geselecteerd onder de sectie Stuurprogrammabestanden zoeken en dat schijf 1 van de stuurprogrammamedia in het juiste station is geplaatst. Klik dan op 'Volgende'. De wizard zoekt nu de installatiebestanden van het stuurprogramma.
8. Onder de sectie Resultaten van het zoeken naar stuurprogrammabestanden klikt u op 'Volgende' om de installatie te starten.
9. Plaats schijf 2 wanneer u daarom gevraagd wordt en klik dan op OK om de installatie voort te zetten.
10. Wanneer het stuurprogramma geïnstalleerd is, klikt u op 'Voltooien' om de wizard af te sluiten.
11. Wanneer er een bericht verschijnt dat het werkstation opnieuw gestart moet worden om de nieuwe instellingen te implementeren, verwijdert u de media uit het station en klikt u op 'Ja' om het werkstation opnieuw te starten.

Hulp verkrijgen

Als u met behulp van de procedures in dit document het probleem niet kunt oplossen, neemt u contact op met uw leverancier voor technische hulp (raadpleeg uw systeemdokumentatie voor instructies). Voor informatie over uw garantie raadpleegt u uw systeemdokumentatie.

A Specificaties

Algemeen		
Fabrikant	3Dlabs	
Modelnummer	Wildcat 4110 PRO	
Funcities		
Systeem	N.B.: Als u deze videokaart bij een systeem besteld heeft, is de kaart vóór levering geïnstalleerd en geconfigureerd op uw systeem.	
Interface	AGP Pro	
Graphics-controller	Hogesnelheids Wildcat-chipsettechnologie	
DAC-snelheid	220 MHz	
Gegevensbreedte	<ul style="list-style-type: none"> ◆ Framebuffer: 128 bits ◆ Textuurbuffer: 64 bits ◆ DirectBurst: 64 bits 	
Connectors	<ul style="list-style-type: none"> ◆ 3-pens MiniDIN stereosyncuitvoer ◆ 15-pens D-sub analoge video-uitvoer ◆ DVI-I-uitvoer 	
Interrupts	<ul style="list-style-type: none"> ◆ PCI-toegewezen ◆ Interrupt A voor Wildcat 4110 PRO 	
DMA-kanalen	<ul style="list-style-type: none"> ◆ PCI ◆ AGP 2X 	
Videogeheugen	<ul style="list-style-type: none"> ◆ Framebuffer: 64 mB ◆ Textuurbuffer: 64 mB ◆ DirectBurst: 8 mB 	
Resoluties	N.B.: Ondersteunde monitorresoluties en – herhalingsfrequenties hangen af van uw monitor.	
	Monitorresoluties (bits per pixel)	Herhalingsfrequenties (Hz)
	1920 x 1200 (96)	60
	1600 x 1200 (96, 128)	60, 65, 70, 75, 80
	1280 x 960 (96, 128)	60, 75, 85
	1280 x 1024 (96, 128)	60, 75, 85
	1024 x 768 (96, 128)	60, 75, 85
	800 x 600 (96, 128)	60, 75, 85
	640 x 480 (96, 128)	60, 75, 85

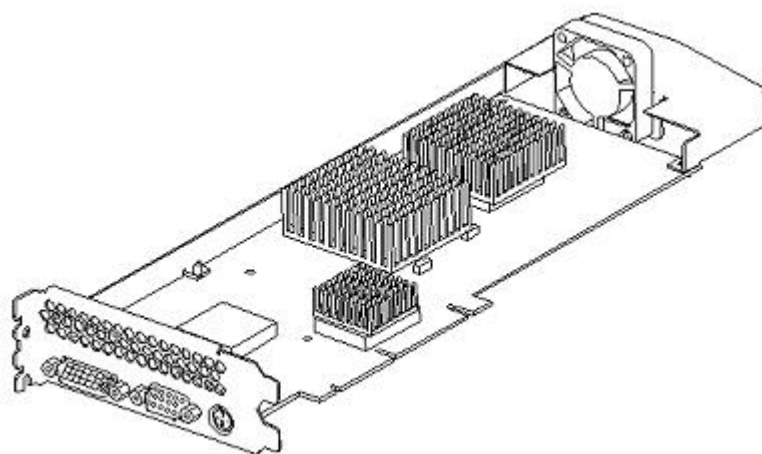
3D-prestaties	<p>N.B.: Prestatiecijfers geven de maximumhardwarefrequentie weer en zijn afhankelijk van de toepassing.</p> <ul style="list-style-type: none"> ◆ 3D Gourad-schaduw driehoeken, Z-gebufferd, 15-pixel: 6 miljoen driehoeken/sec ◆ 3D Gourad-shaded driehoeken, Z-gebufferd, 25-pixel: 4,3 miljoen driehoeken/sec ◆ 3D-vectors, effen, 10-pixel: 12 miljoen vec/sec 	
Afmetingen	Hoogte	1,01"
	Lengte	13,34"
	Breedte	4,25"
	Vereiste gleuven	Twee (één AGP Pro- gleuf en één PCI- gleuf ernaast ter verkoeling)
Stroomvereisten	<ul style="list-style-type: none"> ◆ 50 w maximum ◆ 12,0V 140 mA maximum ◆ 5.0V 1.8A maximum ◆ 3.0V 12.8A maximum 	

B Connectors

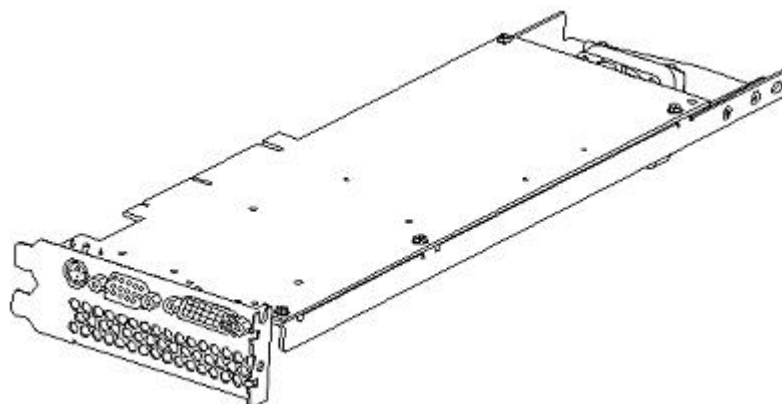
De 3Dlabs Wildcat 4110 PRO is een AGP Pro-kaart die ontworpen is voor systemen met een 50-watt of een 110-watt AGP Pro-gleuf.

N.B.: De 3Dlabs Wildcat 4110 PRO kan niet op een standaard AGP-gleuf aangesloten worden.

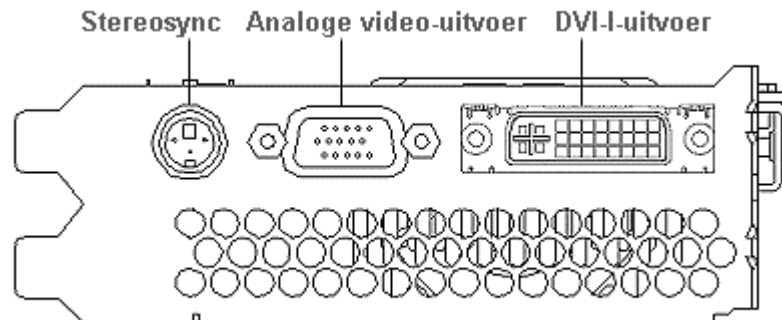
N.B.: Als u deze videokaart bij een systeem besteld heeft, is de kaart vóór levering geïnstalleerd en geconfigureerd.



Afbeelding 10: Onderaanzicht



Afbeelding 11: Bovenaanzicht



Afbeelding 12: Connectors

Stereosyncuitvoer

De stereopoort (vrouwelijk, 3-pens mini-DIN connector) geeft aansluiting op een LCD-shutter-bril emittermodule of tot andere stereoshutter-apparaten.

Analoge video-uitvoer

De videopoort (vrouwelijk, 15-pens, D-SUB connector) geeft aansluiting op een analoge CRT-display.

DVI-I-uitvoer

De digitale video-uitvoerpoort gebruikt een DVI-I-ontvanger met 29 signaalcontacten zoals gespecificeerd door de Digital Visual Interface Revision 1.0. Deze poort ondersteunt pixelfrequenties tot 112 MHz via het SII150A PanelLink-apparaat van Silicon Image. De poort voldoet 100 procent aan de DVI-specificatie en ondersteunt digitale en analoge displays.

Index

- aansluiten
 - monitor, 10
 - stereodisplay-apparaat, 16
- analoge video-uitvoer, 34
- antistatische
 - voorzorgsmaatregelen, 8
- besturingssysteem
 - informatie, vi
- configuratieblad
 - Eigenschappen voor Beeldscherm, 19
- configureren
 - display, 19
- connectors, 33
 - analoge video-uitvoer, 34
 - DVI-I, 34
 - extern, 5
 - stereosynuitvoer, 34
- controleren
 - opstartversie van systeem, 14
 - opstartversie van Windows 2000-systeem, 15
 - opstartversie van Windows NT-systeem, 14
 - standaardstuurprogramma's, 13
 - standaardstuurprogramma's van Windows 2000, 14
- diagnostiek, 26
- display
 - monoscopisch, 24
 - stereo, 23
 - stereoscopisch, 24
- display-eigenschappen
 - configureren, 19
- documentregels, v
- DVI-I, 34
- Eigenschappen voor Beeldscherm
 - configuratieblad, 19
 - monitortabblad, 20
- externe connectors, 5
- functies, 1
- gebruiken
 - videokaart, 19
- hardware
 - informatie, vi
- hulp verkrijgen, vi, 30
- informatie
 - besturingssysteem, vi
 - hardware, vi
 - meer, vi
- inleiding, 1
- installatie
 - software, 11
- installatie, 7
 - algemene vereisten, 7
 - antistatische
 - voorzorgsmaatregelen, 8
 - instructies, 9
 - materialen en gereedschappen, 8
 - stuurprogramma's, 11
 - stuurprogrammavereisten, 11
 - voorbereiding, 7
 - Windows 2000-stuurprogramma's, 12
- installeren, 7
- klantenondersteuning, vi
- laatstbekende goede optie, 27
- monitor
 - aansluiten, 10
 - tests, 26
- monitortabblad
 - Eigenschappen voor Beeldscherm, 20
- monoscopische display, 24
- ondersteuning, vi
- opnieuw installeren
 - videostuurprogramma, 29
 - videostuurprogramma, 28
- opnieuw opstarten in VGA-modus, 27
- opstarten in veilige modus in Windows 2000, 27

- over dit document, v
- overzicht, v
- problemen oplossen, 25
 - algemene problemen, 25
 - diagnostiek, 26
 - het videostuurprogramma
 - opnieuw installeren onder Windows 2000, 29
 - hulp verkrijgen, 30
 - in veilige modus opstarten in Windows 2000, 27
 - laatstbekende goede optie, 27
 - oplossingen, 25
 - opnieuw opstarten in VGA-modus, 27
 - videoresolutie, 26
 - videostuurprogramma
 - opnieuw installeren, 28
- productinformatie, vi
- software
 - installeren, 11
 - Windows 2000-stuurprogramma's
 - installeren, 12
- specificaties, 31
- stereodisplay activeren, 23
- stereodisplay-apparaat
 - aansluiten, 16
- stereoscopische display, 24
- stereosyncuitvoer, 34
- stuurprogramma's
 - installeren, 11
 - opnieuw installeren, 28
 - standaard, 13
 - videobeeld, 14
- systeem
 - opstartversie, 14
 - vereisten, 7
 - Windows NT-opstartversie, 14
- uitvoer
 - analoge video, 34
 - DVI-I, 34
 - stereosync, 34
- upgraden
 - VGA-controller, 15
- verkrijgen
 - meer informatie, vi
- VGA-controller
 - upgraden, 15
- VGA-modus, 27
- video
 - analoge uitvoer, 34
 - beeld, 14
 - DVI-I-uitvoer, 34
 - resolutie, 26
- videodisplay
 - configureren, 19
 - stereo, 23
- videokaart
 - gebruiken, 19
 - problemen oplossen, 25
- videostuurprogramma
 - opnieuw installeren, 28
 - opnieuw installeren onder Windows 2000, 29
 - Windows 2000-stuurprogramma's
 - opnieuw installeren, 29
 - Windows 2000-stuurprogramma's
 - installeren, 12
 - opstartversie van systeem, 15
 - standaard, 14
 - Windows NT-stuurprogramma's
 - opstartversie van systeem, 14
 - World Wide Web, vi