

Wildcat™ 4110 PRO

Brugsanvisning til grafikkort



3Dlabs,® Inc.
480 Potrero Avenue
Sunnyvale, CA 94086
408 - 530 - 4700
www.3dlabs.com

Copyright

© 2000 3Dlabs, Inc. Alle rettigheder forbeholdt. Dette dokument indeholder oplysninger der er beskyttet af loven om ophavsret, forretningshemmeligheder og varemærker. Dette dokument må ikke reproduceres i nogen form eller anvendes som grundlag for andet materiale, hverken i sin helhed eller i brudstykker, uden skriftlig tilladelse fra 3Dlabs, Inc.

Brug, kopiering mv. af USA's regering er underlagt de begrænsninger der er angivet i afsnit (c)(1)(ii) i klausulen om tekniske data og software i DFARS 252.227-7013. Udgivne rettigheder er forbeholdt under USA's copyrightlovgivning.

3Dlabs Inc, 480 Potrero Avenue, Sunnyvale, CA 94086

Meddelelse

Oplysningerne i dette dokument kan ændres uden forudgående varsel og skal ikke betragtes som forpligtende for 3Dlabs, Inc. 3Dlabs, Inc kan ikke drages til ansvar for tekniske eller redaktionelle fejl eller udeladelser i dette dokument. 3Dlabs, Inc kan ikke drages til ansvar for skader opstået som følge af brug af udstyret eller dette dokument.

Alle garantier givet af 3Dlabs, Inc. om udstyr eller software er beskrevet i garantien der følger med produktet. Intet der hævdes eller underforstås i dette dokument skal anses for en ændring af eller tilføjelse til sådanne garantier.

Varemærker

3Dlabs, Inc. og Wildcat er registrerede varemærker tilhørende 3Dlabs, Inc. SuperScene og DirectBurst er varemærker tilhørende 3Dlabs, Inc. Microsoft, Microsoft-logoet, Windows, Windows NT og Windows 2000 er registrerede varemærker tilhørende Microsoft Corporation. Intel og Pentium er registrerede varemærker tilhørende Intel Corporation. OpenGL er et registreret varemærke tilhørende Silicon Graphics, Inc.

Andre produkter og varemærker nævnt heri er varemærker tilhørende de respektive ejere.

Overholdelse af kravene i FCC/DOC

Dette udstyr er blevet testet og opfylder grænseværdierne for digitalt udstyr af klasse B i overensstemmelse med paragraf 15 i FCC's regler. Grænseværdierne er fastsat, så de yder en rimelig beskyttelse mod skadelig interferens fra installationer i hjemmet. Dette udstyr udvikler, bruger og kan udsende radiofrekvensenergi, og hvis det ikke er installeret og benyttet i overensstemmelse med instruktionerne, kan det forårsage skadelig interferens med radiokommunikation. Der er imidlertid ingen garanti for, at en bestemt installation ikke kan forårsage interferens. Hvis dette udstyr forårsager skadelig interferens med radio- eller fjernsynsmodtagelse, hvilket kan fastslås ved at tænde og slukke for udstyret, opfordres brugeren til at modvirke interferensen ved hjælp af én eller flere af nedenstående foranstaltninger:

- Flyt modtageantennen til et andet sted, eller lad den pege i en anden retning.
- Øg afstanden mellem udstyret og modtageren.
- Tilslut udstyret en anden strømkreds end den modtageren er forbundet til.
- Søg vejledning hos en autoriseret radio-/tv-tekniker.

Alle ændringer, der ikke udtrykkeligt er godkendt af organet, der er ansvarlig for opfyldelsen af kriterierne, kan medføre tab af brugerens ret til at benytte udstyret.

Dette apparat af klasse B opfylder reglerne i det canadiske reglement om interferensskabende udstyr.

Advarsel

Hvis der foretages ændringer af kortet som ikke udtrykkeligt er godkendt af 3Dlabs, kan det medføre tab af brugerens ret til at benytte udstyret.

Forsøg ikke at åbne enheden da der er risiko for elektrisk stød. Anvend ikke enheden til andet end det den er beregnet til.

Forsøg ikke selv at reparere kortet. Kontakt kvalificerede serviceenheder i tilfælde af problemer med kortet.

Anvend afskærmede kabler til enheden i overensstemmelse med FCC's forskrifter for enheder af klasse B.

P/N 62-000006-001

Indhold

| | |
|-----------------------------------------------------------------------------|-----------|
| Forord | v |
| Om denne brugsanvisning | v |
| Anvendte teksttypografier | v |
| Oplysninger om styresystemer | vi |
| Oplysninger om hardware..... | vi |
| Teknisk hjælp..... | vi |
| Internettet | vi |
| 1 Introduktion..... | 1 |
| Funktioner..... | 1 |
| Udvendige stik..... | 5 |
| 2 Installation | 7 |
| Forberedelse af installationen | 7 |
| Sørg for at computeren er klar..... | 7 |
| Materialer og værktøj..... | 8 |
| Forholdsregler mod statisk elektricitet..... | 8 |
| Installation af grafikkortet | 9 |
| Sådan tilsluttes skærmen | 10 |
| Softwareinstallation..... | 11 |
| Sørg for at computeren er klar..... | 11 |
| Kontroller standardskærmdriveren..... | 13 |
| Kontroller hvilken version af styresystemet der indlæses ved opstart | 14 |
| Opgradering af skærmdriveren til 3Dlabs 4110 PRO..... | 15 |
| Tilslutning af stereoskærm | 16 |
| 3 Sådan bruges grafikkortet..... | 19 |
| Sådan konfigureres skærmen | 19 |
| Fanen '3Dlabs -konfiguration' Sådan anvendes fanen '3Dlabs -konfiguration': | 19 |
| Fanen '3Dlabs -skærm' | 20 |
| Sådan aktiveres stereoskopisk visning..... | 23 |
| 4 Fejlfinding..... | 25 |
| Almene problemer og løsninger..... | 25 |
| Skærmen..... | 25 |
| Diagnostisering | 26 |
| Sådan får man en anvendelig skærmopløsning | 26 |
| Sådan undersøger du om en enhed er defekt..... | 27 |
| Geninstallation af skærmdriveren | 28 |
| Søg hjælp | 31 |

| | |
|--------------------------------|-----------|
| A Specifikationer | 32 |
| B Stik | 34 |
| Stereoudgang | 35 |
| Analog videoudgang | 35 |
| DVI-I-udgang | 35 |
| Index..... | 36 |

Forord

Brugsanvisningen for 3Dlabs Wildcat 4110 PRO indeholder oplysninger om installation og brug af grafikkortet 3Dlabs Wildcat 4110 PRO samt oplysninger i forbindelse med fejlfinding, stik og specifikationer.

Hvis du købte grafikkortet som del af en computer, er det allerede installeret og konfigureret af producenten til netop det system. Denne brugsanvisning giver vejledning i hvordan du indstiller skærmparametrene og installerer drivere og hardware i tilfælde af, at du købte grafikkortet i forbindelse med opgradering eller som ekstra tilbehør.

Om denne brugsanvisning

Brugsanvisningen 3Dlabs Wildcat 4110 PRO er opdelt på følgende måde:

- ◆ Kapitel 1, "Introduktion", giver et overblik over grafikkortet 3Dlabs Wildcat 4110 PRO. Desuden beskrives de enkelte funktioner og eksterne stik.
- ◆ Kapitel 2, "Installation" indeholder en trin for trin-vejledning til hvordan man installerer grafikkortet og tilhørende software og til hvordan man tilslutter skærmen og stereoskærmen.
- ◆ Kapitel 3, "Sådan bruges grafikkortet", beskriver hvordan man konfigurerer skærmen og opnår stereoskærmeffekt.
- ◆ Kapitel 4, "Fejlfinding", beskriver typiske problemer og løsninger på disse og hvordan man får en brugbar skærmopløsning. Desuden beskrives det hvordan man geninstallerer driverne til grafikkortet og hvordan man kan få hjælp i tilfælde af problemer.
- ◆ Appendiks A, "Specifikationer", beskriver de generelle og funktionelle specifikationer for Wildcat 4110 PRO samt specifikationerne i forbindelse med ydeevne. Derudover indeholder det oplysninger om opløsninger, grafikkortets mål og strømbehov.
- ◆ Appendiks B, "Stik", beskriver portene og de forskellige stik på Wildcat 4110 PRO.

Anvendte teksttypografier

| | |
|---------------------|----------------------------------------------------------------------------------------------------------------------------------------------------------------------------------------------------------------------------------|
| Fed | Kommandoer, ord eller tegn som du selv skal skrive. |
| <i>Kursiv</i> | Variable værdier som du angiver eller krydsreferencer. |
| Fast tegnafstand | Det som vises på skærmen. |
| STORE BOGSTAVER | Navne på forskellige taster på tastaturet, fx D, ALT eller F3; samt navne på filer og biblioteker. Du kan skrive navne på filer og biblioteker med små bogstaver i dialogbokse og kommandolinier hvis der ikke er angivet andet. |

CTRL+D

Tryk på to taster samtidigt, fx CTRL og D.

Oplysninger om styresystemer

Du skal have installeret Microsoft Windows NT 4.0 med servicepakke 5 (eller senere) eller Windows 2000. Hvis du har købt Wildcat 4110 PRO som del af et system, er det korrekte styresystem allerede installeret på computeren.

Hvis du vil have mere at vide om styresystemet, kan du læse den vejledning som fulgte med systemet, både i bogform og elektronisk form.

Oplysninger om hardware

Hvis du vil vide mere om din computer, kan du læse den vejledning som fulgte med.

Teknisk hjælp

Hvis du har brug for teknisk hjælp, kan du ringe til 3Dlabs på +1-800-464-3348 (USA) eller +44-178-447-0555 (England), eller sende en e-mail til: support@3dlabs.com.

Internettet

Besøg <http://www.3dlabs.com>, hvis du vil have de seneste nyheder om *3Dlabs* og produktoplysninger.

1 Introduktion

Grafikkortet 3Dlabs Wildcat 4110 PRO giver din pc eller arbejdsstation mulighed for at håndtere 3D-grafik professionelt. Grafikkortet giver computere med Intel Pentium II eller bedre og styresystemet Microsoft Windows NT eller Windows 2000, 3D-grafikfunktioner og -ydelse i arbejdsstationsklassen.

Obs Hvis du købte grafikkortet 3Dlabs Wildcat 4110 PRO som del af et system, er det allerede installeret og konfigureret. Der kræves ikke yderligere justeringer. Tilsvarende er systemets grafikdrivere installeret og klar til brug når du modtager systemet. Der kræves ikke yderligere installation og konfiguration, med mindre du købte Wildcat 4110 PRO som ekstra tilbehør til eller opgradering af systemet. Gem cd'en eller disketten med drivere, der blev leveret sammen med systemet, på et sikkert sted så du har den hvis du får brug for at geninstallere driverne.

Funktioner

| | |
|----------------------------------------------------------------------|----------------------------------------------------------------------------------------------------------------------------------------------------------------------------------------------------------------------------------------------------------------------------------------------------------------------------------------------------------------------------------------------------------------------------------------------------------------------------------------------------------------------------------------------------------------------|
| Kortets grænsesnit | AGP Pro er fremstillet til systemer der har enten en 50-watts eller et 110-watts AGP Pro-kortplads. Obs: 3Dlabs Wildcat 4110 PRO kan IKKE sættes i en almindelig AGP-kortplads. |
| Videohukommelse | Grafikbuffer: 64 MB Teksturbuffer: 64 MB DirectBurst: 8 MB |
| Grafikcontroller | Højhastigheds-Wildcat-chipsæt |
| RAMDAC | 220 MHz |
| Understøttelse for 'Plug-and-Play'-skærm | Ja |
| Maksimal skærmopløsning (bit per pixel); opdateringshastighed | 1920 x 1200 (96); billedformat = 16:10; 60Hz Obs: De understøttede opdateringsfrekvenser, skærmopløsninger, billedformater og farvedybder afhænger af hvilken type skærm du har og om du har valgt multisampling. I appendiks A, "Specifikationer", findes en liste over understøttede opløsninger og opdateringshastigheder. Obs: Både grafikkortet og skærmen skal understøtte en given opløsning og opdateringshastighed for at den kan benyttes. I dokumentationen der fulgte med skærmen findes en oversigt over hvilke opløsninger der understøttes. |
| Accelereret 3D API | OpenGL |

| Funktioner, fortsat | |
|---------------------------------------|----------------------------------------------------------------------------------------------------------------------------------------------------------------------------------------------------------------------------------------------------------------------------------------------------------------------------------------------------------------------------------------------------------------------------------------------------------------------------|
| Understøttelse af strømstyring | <ul style="list-style-type: none">◆ Display Power Management Signaling (DPMS)◆ Advanced Configuration and Power Interface (ACPI) |
| Geometriacceleration | <ul style="list-style-type: none">◆ Matrixtransformation af toppunkter og normale koordinater i modeloversigter◆ Perspektiv- og vinduestransformationer◆ Teksturmatrixttransformation af teksturkoordinater◆ Lokal opbevaring og behandling af billedliste◆ Fuld lyskalkulation (op til 24 lys)◆ Beskæring af synlig volumen◆ Op til seks brugerdefinerede beskæringsplaner◆ Billedbehandling |
| Traditionelle 2D-operationer | <ul style="list-style-type: none">◆ 16- og 32-bit farvedybde (565, 8888)◆ Fast og mønstret områdeudfyldning◆ Vektorer (opfylder diamantreglen)◆ Flytning af blokke (skærm til skærm)◆ Hentning af blokke (skærm til system)◆ Placering af blokke (system til skærm) |
| OpenGL-operationer | <ul style="list-style-type: none">◆ Billedunderstøttelse af flere formater, zoom, bilinear skalering, farvematrix og farvetabeller◆ Tågeeffekter: lineær, eksponentiel, eksponentiel² og brugerdefineret◆ 2D-/3D-punkter, vektorer og polygoner◆ Teksturtildeleling (texture mapping): punkt, bilinear, trilinear samt flere interne formater◆ 24- og 32-bit dybdebuffer◆ Simulering |

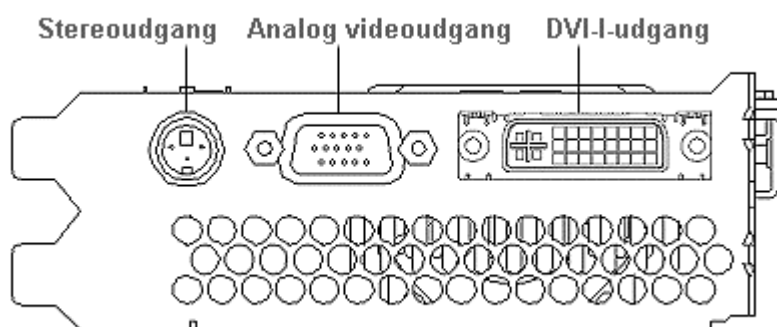
| Funktioner, forts. | |
|-----------------------------------|--------------------------------------------------------------------------------------------------------------------------------------------------------------------------------------------------------------------------------------------------------------------------------------------------------------------------------------------------------------------------------------------------------------------------------------------------------------------------------------------------------------------------------------------------------------------------------------------------------------------------------------------------------------------------------------------------------------------------------------------------------------|
| OpenGL-operationer, forts. | <ul style="list-style-type: none">◆ Hurtig vinduesrydning◆ Vinduesbeskæring◆ Dobbeltbuffer til hurtig visning i vinduer◆ Maskering◆ Understøttelse af rammesekventiel og skanderet stereoskopisk visning◆ Skabelonoperationer◆ Matrixtransformationer |
| OpenGL-udvidelser | <ul style="list-style-type: none">◆ Billedudvidelser:<ul style="list-style-type: none">▪ pixelbuffer▪ farvetabel▪ farvematrix▪ foldning◆ Blandingsudvidelser:<ul style="list-style-type: none">▪ farve▪ minmaks▪ funktionsadskilte◆ Tågeeffektudvidelser:<ul style="list-style-type: none">▪ tågeeffekt▪ tågeforskydning◆ Teksturudvidelser:<ul style="list-style-type: none">▪ 3D-teksturer: kant, grænse og LOD-holdepunkter▪ mipmap-generering◆ Videoudvidelser:<ul style="list-style-type: none">▪ skandering▪ skanderingsaflysning▪ 422 pixler |

| Funktioner, fortsat | |
|-----------------------------------|------------------------------------------------------------------------------------------------------------------------------------------------------------------------------------------------------------------------------------------------------------------------------------------------------------------------------------------------------------------------------------------------------------------------------------------------------------------------------------------------------------------------------------------------------------------------------------------------------------------------------------------------------------------------------------------------------------------------------------------------------------------------------------------------------------------------------------------------------|
| OpenGL-udvidelser, fortsat | <ul style="list-style-type: none">◆ Swapkontroludvidelser:<ul style="list-style-type: none">▪ swapkontrol▪ swapgruppe▪ swapstatistik◆ Teksturfarvetabel◆ Pixeltekstur og 4D-sammenvævning◆ Ombrydningsoperationer vha.skabeloner◆ Spejlingseffekter efter teksturtildeling |
| Andre funktioner | <ul style="list-style-type: none">◆ SuperScene-udbedring af savtakeffekt m. multisampling i hele scenen:<ul style="list-style-type: none">▪ hvert punkt samples otte gange▪ sampling af rystelsessted▪ dynamisk sampleallokering▪ dynamisk styring af samplehukommelse◆ To billedopslagstabeller◆ Otte skabelonplaner◆ Otte overlejringsplaner med dobbeltbuffer◆ 32-bit Z-buffer◆ Højtydende digital-analogkonverter der driver skærmenheder direkte◆ DDC2B-standard for skærmdatanal◆ Hovedskærmsæt og "shutter"-briller (rammesequentiel og skanderet stereo kræves)◆ Indbygget teksturhukommelse med fuld trilineær interpoleret mipmap-teksturbehandling◆ Understøttelse af digitale fladskærme (DVI-I) |

Udvendige stik

Grafikkortet 3Dlabs Wildcat 4110 PRO har tre udvendige stik (se figur 1):

1. 3-polet MiniDIN-stereoudgang
2. 15-polet D-sub analog videoudgang
3. DVI-I-udgang



Figur 1. Udvendige stik på Wildcat 4110 PRO

Der er detaljerede oplysninger om stikkene på 3Dlabs Wildcat 4110 PRO i appendiks B, "Stik".

2 Installation

I dette kapitel findes anvisninger på hvordan grafikkortet og den medfølgende software installeres og hvordan skærmen og stereofremvisningsenheder tilkobles.

Forberedelse af installationen

Obs: Hvis du købte grafikkortet 3Dlabs Wildcat 4110 PRO som del af et system, er det allerede installeret og konfigureret. De følgende anvisninger på hardwareinstallation er kun relevante hvis du købte kortet separat eller skal geninstallere det.

Obs: I dokumentationen til systemet er der anvisninger på hvordan systemet (kabinettet) åbnes og lukkes, hvordan man identificerer kortpladserne AGP Pro samt PCI-kortpladserne, og hvordan man indsætter udvidelseskort.

Sørg for at computeren er klar

Kravene til systemet omfatter:

- ♦ Pentium II-processor eller bedre
- ♦ Microsoft Windows NT 4.0 med Service Pack 5 (eller senere) eller Windows 2000
- ♦ AGP Pro-kortpladser

ADVARSEL: 3Dlabs Wildcat 4110 PRO kan IKKE sættes i en almindelig AGP-kortplads.

- ♦ En tom PCI-kortplads ved siden af AGP Pro-pladsen af hensyn til ventilation og afkøling
- ♦ Mindst 32 MB DRAM (64 MB anbefales)
- ♦ Multifrekvensskærm der opfylder industristandarden eller DVI-kompatibel digitalskærm
- ♦ 3MB ledig plads på computerens primære harddisk til skærmdriversoftware

Materialer og værktøj

Sørg for at have det følgende ved hånden:

- ♦ Grafikkortet 3Dlabs Wildcat 4110 PRO
- ♦ Disketten eller cd'en med skærmdriveren til 3Dlabs Wildcat 4110 PRO
- ♦ En almindelig eller en stjerneskruetrækker
- ♦ Skærmkablet der fulgte med computeren eller skærmen
- ♦ Dokumentation til computeren
- ♦ Armbånd med jordforbindelse

Forholdsregler mod statisk elektricitet

Statisk elektricitet kan beskadige komponenterne i en computer eller på en printplade. Man kan mindske faren for statisk elektricitet ved at gøre følgende:

- ♦ Sluk for strømmen til computeren.

Advarsel: Træk strømstikket ud af computeren og vent 15 til 20 sekunder så standby-strømmen kan forsvinde. Indstiksmoduler kan blive beskadigede hvis ikke strømtilførslen og kablet fysisk fjernes fra systemet inden installationen.

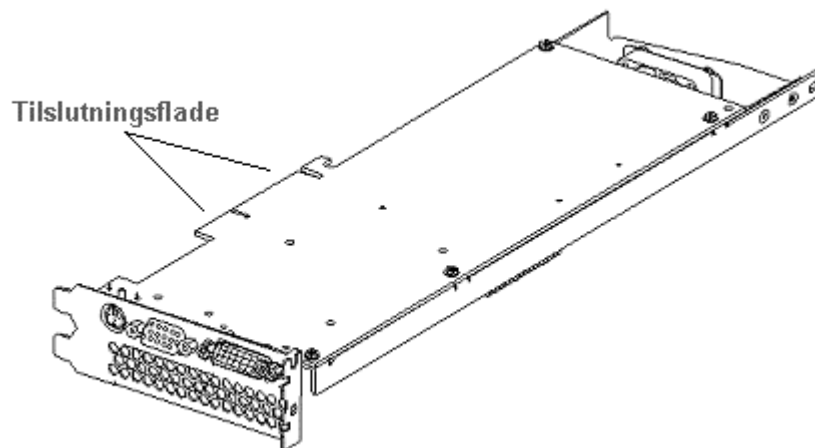
- ♦ Rør ved computerens metalkabinet for at neutralisere eventuel statisk elektricitet inden du rører ved kortet.
- ♦ Bær et armbånd med ordentlig jordforbindelse når du arbejder med kortet eller inde i computeren.
- ♦ Undgå at bære tøj af uld eller polyester.
- ♦ Arbejd i omgivelser hvor den relative luftfugtighed er mindst 50 procent.
- ♦ Lad kortet blive i den antistatiske pose indtil det skal installeres.
- ♦ Rør så lidt ved kortet som muligt, og hold det kun på kanten.

Installation af grafikkortet

I dokumentationen til computeren er der anvisninger på hvordan man åbner og lukker kabinettet, identificerer kortpladserne AGP Pro, PCI-kortpladserne og indsætter udvidelseskort.

Sådan installeres grafikkortet 3Dlabs Wildcat 4110 PRO:

1. Sluk for computeren og skærmen og træk kablerne ud af computeren.
2. Åbn computeren for at få adgang til kortpladsen AGP Pro.
3. Fjern det eksisterende kort, men behold skruerne da du får brug for dem til at skrue 3Dlabs Wildcat 4110 PRO-kortet fast til kabinettet.
4. Hold Wildcat 4110 PRO-kortet så det er lige ud for AGP Pro-soklen. Sørg for at de guldbelagte stik på kortets kant er lige ud for kortpladsens bøsning (se figur 2). Stikkene er mærket på den venstre side.



Figur 2. Wildcat 4110 PRO-kortet

5. Skub kortet lige ind til det sidder ordentligt fast i kortpladsen.
6. Se grundigt på forbindelsen. Hvis den ikke ser rigtig ud, må du fjerne kortet og sætte det i igen.
7. Brug skruerne du fjernede før til at skrue kortet fast til computerens kabinet.
8. Sæt kabinetpladerne på plads og sæt strømstikket i computeren igen. I næste afsnit, "Sådan tilsluttes skærmen", gennemgås hvordan man slutter en skærm eller andet fremvisningsapparat til Wildcat 4110 PRO-kortet.

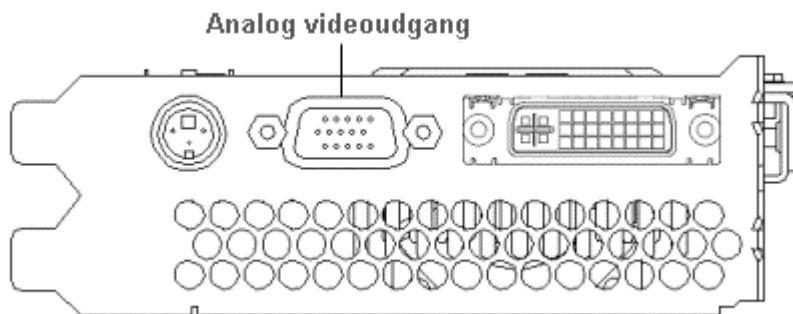
Sådan tilsluttes skærmen

3Dlabs Wildcat 4110 PRO-kortet er installeret hvis du købte det som del af et system. Hvis du selv installerede kortet, skal du installere skærm drivere når skærmen er tilsluttet. Det kan du læse om i næste afsnit "Sådan installeres softwaren".

Sådan tilsluttes skærmen:

1. Sørg for at strømmen til computeren er slukket.
2. Sæt arbejdsstationens skærms videokabel i den rigtige udgang på 3Dlabs Wildcat 4110 PRO-kortet. I dokumentationen til skærmen kan du finde flere oplysninger om hvilken type stik der skal bruges. Du vil typisk koble skærmen til den analoge videoudgang (se figur 3).

Obs: Hvis skærmen ikke har et indbygget videokabel, skal du bruge et skærmet videokabel med et 15-polet (D-sub) stik i den ende der skal tilsluttes kortets videostik, og et stik i den anden ende der svarer til skærmens indgangsstik. Der er flere oplysninger om dette i dokumentationen til skærmen.



Figur 3. Den analoge videoudgang på Wildcat 4110 PRO

3. Tænd for strømmen på arbejdsstationen. Hvis skærmens strømindikator ikke lyser eller ikke viser opstartssekvensen, skal du læse i kapitel 4 "Fejlfinding".

Obs: Hvis du selv installerede grafik kortet, vil computeren starte i VGA-tilstand. Gå til næste afsnit "Sådan installeres softwaren" for at læse hvordan de nødvendige drivere installeres.

Obs: I afsnittet "Sådan tilsluttes stereogengivelsesenheder" længere fremme i dette kapitel kan du læse hvordan man slutter andre enheder til grafik kortet.

Obs: Hvis du fik 3Dlabs Wildcat 4110 PRO-kortet sammen med dit system, er det allerede installeret og konfigureret. I kapitel 3, "Sådan bruges grafik kortet", kan du læse hvordan man justerer opløsning, farvedybde og opdaterings hastighed.

Softwareinstallation

Hvis du fik 3Dlabs Wildcat 4110 PRO-kortet som del af et system, er grafikdriverne allerede installeret. Dette afsnit er kun relevant hvis du har købt 3Dlabs Wildcat 4110 PRO-kortet som en opgradering, eller hvis du geninstallerer driveren.

Sørg for at computeren er klar

Kontroller at arbejdsstationen opfylder følgende krav inden du installerer Wildcat-driverne:

- ◆ Microsoft Windows NT Workstation 4.0 med Service Pack 5 (eller senere) eller Windows 2000 skal være installeret
- ◆ 3 MB ledig plads på computerens primære harddisk

Advarsel: De korrekte drivere til Windows NT 4.0 eller Windows 2000 skal være installeret. Hvis du er i tvivl, kan du finde oplysninger om dette i filen 'Readme.txt' der findes på disketten/cd'en med driverne.

Obs: I dokumentationen til Microsoft Windows NT eller Windows 2000 og den indbyggede hjælp er der flere oplysninger om hvordan man installerer drivere og programmer.

Obs: Hvis du geninstallerer driveren til 3Dlabs Wildcat 4110 PRO, skal du fjerne den aktuelle driver inden du foretager geninstallationen eller opdateringen.

Hvis du har Windows NT 4.0

Sådan fjernes en eksisterende 3Dlabs Wildcat 4110 PRO-driver:

1. Log ind med administratorrettigheder.
2. I styresystemets startmenu går du til Indstillinger\Kontrolpanel og klikker på Tilføj/fjern programmer.
3. I dialogboksen Egenskaber for Tilføj/fjern programmer klikker du på fanen Installer/Fjern installation, markerer 3Dlabs Display Driver og klikker på Tilføj/Fjern.
4. Klik på Ja når du bliver bedt om at bekræfte at der skal fjernes en driver, og følg anvisningerne. Genstart systemet inden du installerer Wildcat 4110 PRO-driveren.

Sådan installeres Wildcat 4110 PRO-driveren:

1. Log på vha. en konto med administratorrettigheder.
2. Sæt disketten eller cd'en med softwaren i drevet.
3. I styresystemets startmenu går du til Indstillinger\Kontrolpanel\Skærm og klikker på Indstillinger.

4. Klik på Skærmtype og dernæst Skift.
5. I dialogboksen Skift skærmtype klikker du på Har diskette.
6. I dialogboksen Installer fra diskette angiver du stien til det drev hvor disketten eller cd'en er.
7. I dialogboksen Skift skærmtype kontrollerer du at Wildcat 4110 PRO-driveren er markeret og klikker på OK.
8. Klik på Ja når du bliver spurgt om du vil installere en tredjepartsdriver, hvorpå filerne kopieres fra disketten/cd'en.
9. Når driverne er kopieret, vises en meddelelse om at driverne er installeret. Klik på OK.
10. Klik på Luk for at lukke dialogboksen Skærmtype.
11. Klik på Luk for at lukke dialogboksen Skærmegenskaber.
12. Når du får besked om at arbejdsstationen skal genstartes inden de nye indstillinger træder i kraft, skal du fjerne disketten fra drevet hvis du benyttede en diskette, og derefter klikke på Ja for at genstarte arbejdsstationen.
13. Når systemet er genstartet og du er logget på, vises en meddelelse om at der er installeret en ny skærmdriver og at du skal gå til Skærm i Kontrolpanel for at vælge den skærmopløsning du ønsker. Klik på OK.

Obs: I kapitel 3, "Sådan bruges grafikkortet", er der anvisninger på hvordan skærmen konfigureres.

Hvis du har Windows 2000

Sådan fjernes en eksisterende driver:

1. Log ind med administratorrettigheder.
2. I styresystemets startmenu går du til Indstillinger\Kontrolpanel og dobbeltklikker på Tilføj\fjern programmer.
3. Under Tilføj\fjern programmer markerer du 3Dlabs Display Driver og klikker på Tilføj\fjern.
4. Klik på Ja når du bliver bedt om at bekræfte at der skal fjernes en driver, og følg anvisningerne.
5. Klik på OK når du ser meddelelsen om at afinstallationen af driveren er gennemført, og genstart derpå systemet.

Sådan installeres Wildcat 4110 PRO-driveren:

1. Log ind med administratorrettigheder. Nu vises guiden Tilføj ny hardware.
2. Klik på Næste i guiden.

3. I dialogen til installation af hardware drivere markerer du "Søg efter en passende driver til enheden" og klikker på Næste.
4. Under "Find driverfiler" skal du huske at angive det rigtige drev hvor der skal søges. Husk at sætte diskette 1/cd 1 med drivere i det pågældende drev, og klik så på Næste. Guiden finder driverinstallationsfilerne.
5. Når søgeresultatet vises, klikker du på Næste for at fortsætte installationen.
6. Indsæt diskette 2/cd 2 når du bliver bedt om det, og klik på OK for at fortsætte installationen.
7. Når driveren er installeret, skal du klikke på Afslut for at lukke guiden.
8. Når du ser en meddelelse om at arbejdsstationen skal genstartes inden de nye indstillinger vil træde i kraft, skal du fjerne disketten med driverne (hvis de blev leveret på en diskette) inden du klikker på Ja for at genstarte arbejdsstationen.

OBS: I afsnittet "Sådan konfigureres skærmen under Windows 2000" længere fremme kan du læse hvordan du konfigurerer skærmen.

Kontroller standardskærmdriveren

Hvis du har Windows NT 4.0

Sådan kontrollerer du standardskærmdriveren:

1. I styresystemets startmenu vælger du Indstillinger\Kontrolpanel\Skærm, og klikker på fanen Indstillinger i dialogboksen med skærmegenskaber.
2. Klik på Skærmtype og kontroller at 3Dlabs Wildcat 4110 PRO er angivet under Skærm. Det betyder at den rigtige driver er installeret.
3. Klik på Annuller for at lukke dialogboksen Skærmegenskaber.

Hvis du har Windows 2000

Sådan kontrollerer du standardskærmdriveren:

1. I styresystemets startmenu vælger du Indstillinger\Kontrolpanel\Skærm, og klikker på fanen Indstillinger i dialogboksen med skærmegenskaber.
2. Kontroller at der er angivet to 3Dlabs Wildcat 4110 PRO-enheder under Skærm. Det betyder at den rigtige driver er installeret.
3. Klik på Annuller for at lukke dialogboksen med skærmegenskaber.

Kontroller hvilken version af styresystemet der indlæses ved opstart

Hvis du har Windows NT 4.0

Sådan kontrollerer du hvilken version af styresystemet der indlæses som standard ved opstart:

1. I styresystemets startmenu vælger du Indstillinger\Kontrolpanel\System.
2. Klik på fanen Opstart/Lukning.
3. Kontroller at Windows NT Workstation Version 4.0 er markeret i listen Opstart. Hvis det ikke er, skal du markere det i listen og klikke på Anvend.

Obs: Du må ikke vælge VGA-versionen af styresystemet. Skærmen kører i VGA-tilstand når Intense3D Wildcat 4110 PRO-grafikdriveren ikke kører.

4. Klik på OK for at lukke dialogboksen System.

Sådan kontrolleres skærbilledet:

1. Hvis dialogboksen Skærmegenskaber ikke allerede er vist, går du til styresystemets startmenu, Indstillinger\Kontrolpanel\Skærm og klikker på fanen Indstillinger.
2. Klik på Test for at afprøve skærmopløsningen.
3. Klik på OK for at lukke dialogboksen Skærmegenskaber.

Obs: I kapitel 3, "Sådan bruges grafikortet", er der anvisninger på hvordan man definerer skærmegenskaberne.

Hvis du har Windows 2000

Sådan kontrollerer du hvilken version af styresystemet der indlæses som standard ved opstart:

1. I styresystemets startmenu vælger du Indstillinger\Kontrolpanel\System\Avanceret.
2. Klik på Opstart og Reparation.
3. Kontroller at "Microsoft Windows 2000 Professional" er angivet som standardstyresystemet i dialogboksen.
4. Klik på OK for at lukke dialogboksen med systemegenskaber.

Opgradering af skærmdriveren til 3Dlabs 4110 PRO

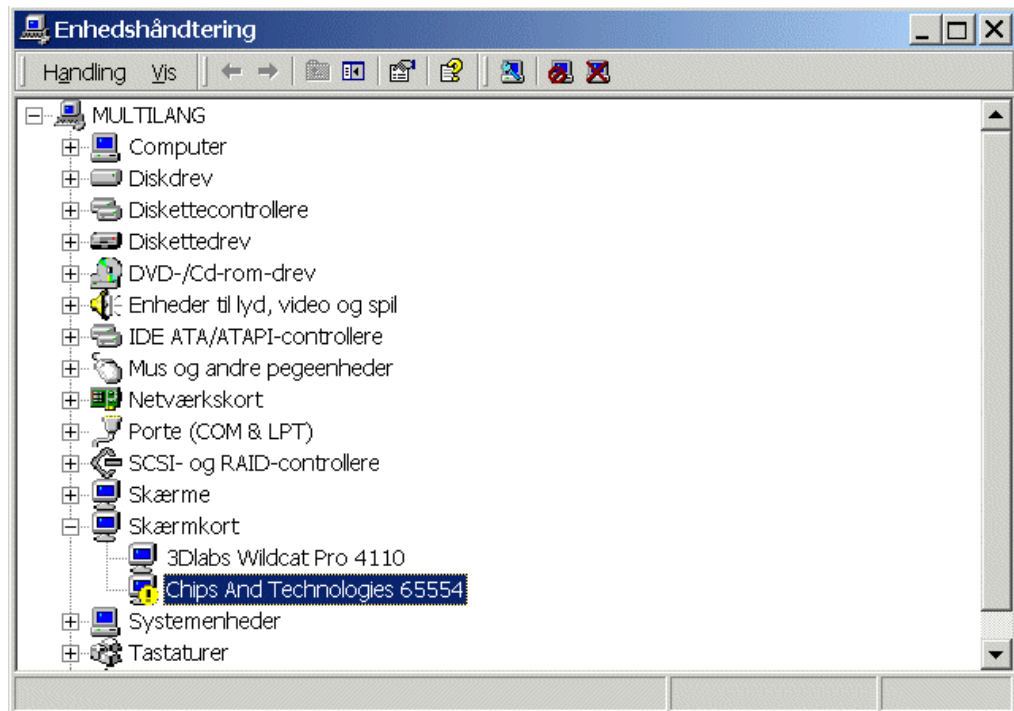
OBS: Det følgende gælder kun for systemer der benytter Windows 2000.

Sådan opgraderes skærmdriveren:

1. I styresystemets startmenu vælger du Indstillinger\Kontrolpanel\System. Klik på fanen Hardware i dialogboksen System. Klik dernæst på Enhedshåndtering.
2. Under Skærmmkort skal du dobbeltklikke på Chips and Technologies 655554 (se figur 4)
3. Under fanen Driver klikker du på Opdater driver.
4. Nu vises guiden Opgrader enhedsdriver. Klik på Næste, vælg Vis liste med kendte drivere og klik igen på Næste.
5. Vælg muligheden Vis al hardware af denne type. Under Producenter vælger du 3Dlabs og under model 3Dlabs VGA. Klik på Næste.
6. Nu vises en advarsel om driveropdatering. Klik på Ja. Nu vises opdateringsdialogboksen igen. Klik på Næste.
7. Nu vises en meddelelse om at der ikke er fundet en digital signatur, og du bliver spurgt om du vil fortsætte med installationen. Klik på Ja.
8. Indsæt diskette 2/cd 2 når du bliver bedt om det, og klik på OK for at fortsætte installationen.
9. Når driveren er installeret, skal du klikke på Afslut for at lukke guiden.
10. Når du ser en meddelelse om at arbejdsstationen skal genstartes inden de nye indstillinger vil træde i kraft, skal du fjerne disketten med driverne fra diskettedrevet inden du klikker på Ja for at genstarte arbejdsstationen.

Sådan kontrollerer du om 3Dlabs' skærmdriver er installeret:

1. I styresystemets startmenu vælger du Indstillinger\Kontrolpanel\System. I dialogboksen System klikker du på fanen Hardware. Klik dernæst på Enhedshåndtering.
2. Kontroller at 3Dlabs VGA er anført under Skærmdrivere. Det betyder at den rigtige driver er installeret.



Figur 4: Enhedshåndtering hvor man kan se Chips and Technologies 65554-skærmdriveren.

Tilslutning af stereoskærm

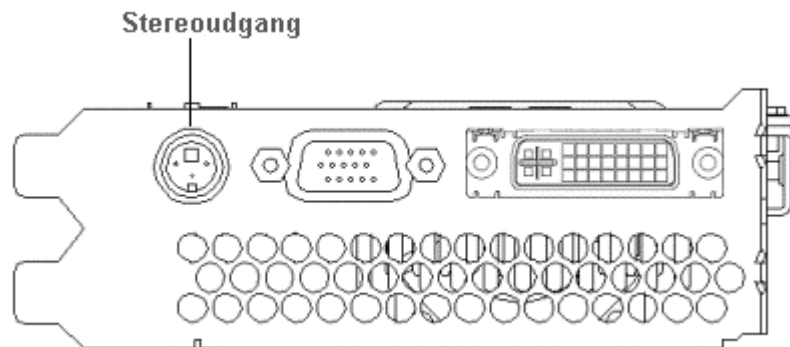
De følgende anvisninger gælder kun hvis du tilslutter en stereoenhed til Wildcat 4110 PRO-kortet.

Sådan tilsluttes en stereoenhed:

1. Sæt den ene ende af stereokablet i stereoskærmens indgangsstik.

Obs: I dokumentationen til skærmen kan du finde oplysninger om hvilke stik og kabler der skal anvendes.

2. Slut den anden ende til stereoudgangen på Wildcat 4110 PRO-kortet (se figur 5).
3. Konfigurer skærmindstillingerne så stereo visning er aktiveret. I kapitel 3, "Sådan bruges grafik kortet", er der detaljerede anvisninger.



Figur 5. Stereoudgangsstikket på Wildcat 4110 PRO

3 Sådan bruges grafikkortet

Dette kapitel beskriver hvordan man konfigurerer skærmen og aktiverer stereoskopisk visning

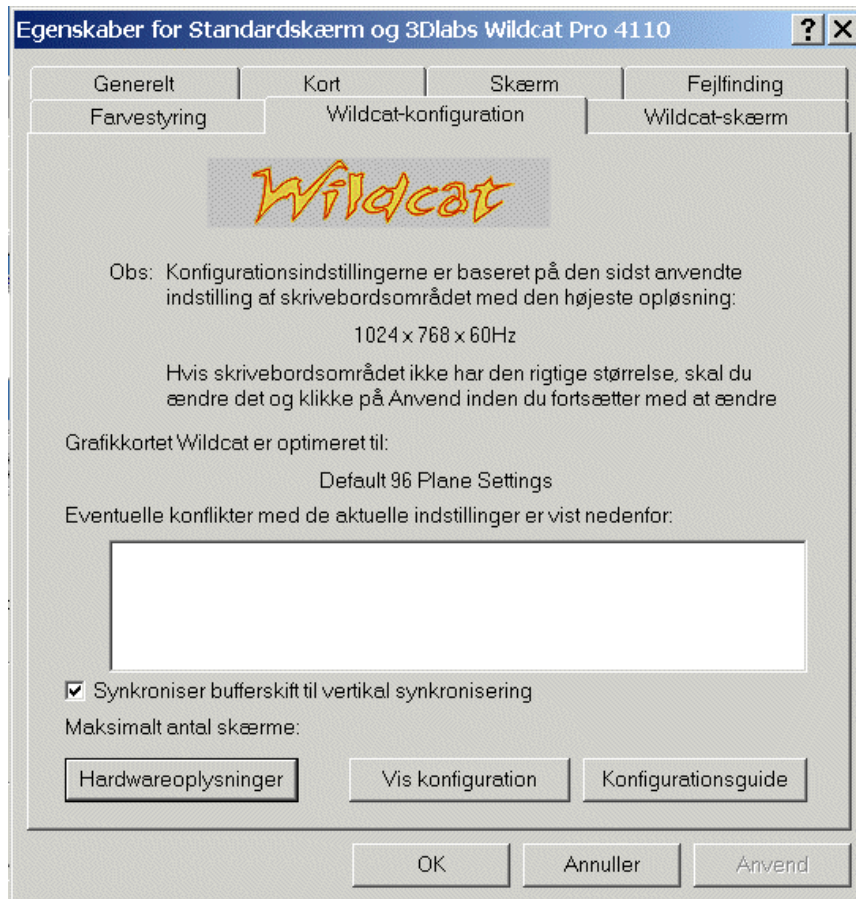
OBS: Hvis du købte grafikkortet som del af et system, blev det konfigureret i systemet før levering så det er klar til brug. Følgende instruktioner er kun gældende hvis du købte grafikkortet i forbindelse med opgradering eller som ekstra tilbehør.

Sådan konfigureres skærmen

Dialogboksen Skærmegenskaber får to ekstra faner når driverne er installeret korrekt, nemlig '3Dlabs -konfiguration' og '3Dlabs -skærm'.

Fanen '3Dlabs -konfiguration' Sådan anvendes fanen '3Dlabs -konfiguration':

1. Sørg for at Windows NT ikke er i VGA-tilstand. I tvivlstilfælde kan du læse vejledningen for Windows NT.
2. Luk programmer der er åbne.
3. Fra operativsystemets Startmenu skal du gå til Indstillinger/Kontrolpanel/Skærm og klikke på fanen 'Intense3D-konfiguration' hvis den ikke allerede vises (se figur 5).
4. På fanen 'Intense3D-konfiguration':
 - Skal du klikke på Hardwareoplysninger for at se hvilke hardwareindstillinger der anvendes.
 - Klik på Vis konfiguration for at se hvilken skærmkonfiguration der anvendes.
 - Klik på Konfigurationsguide hvilket aktiverer en guide der kan hjælpe dig med at ændre den eksisterende skærmkonfiguration trin for trin eller foretage en ny. Klik derefter på Næste i Wildcat-konfigurationsguiden og følg instruktionerne til at foretage en ny konfiguration. Du kan også ændre eller slette den eksisterende.

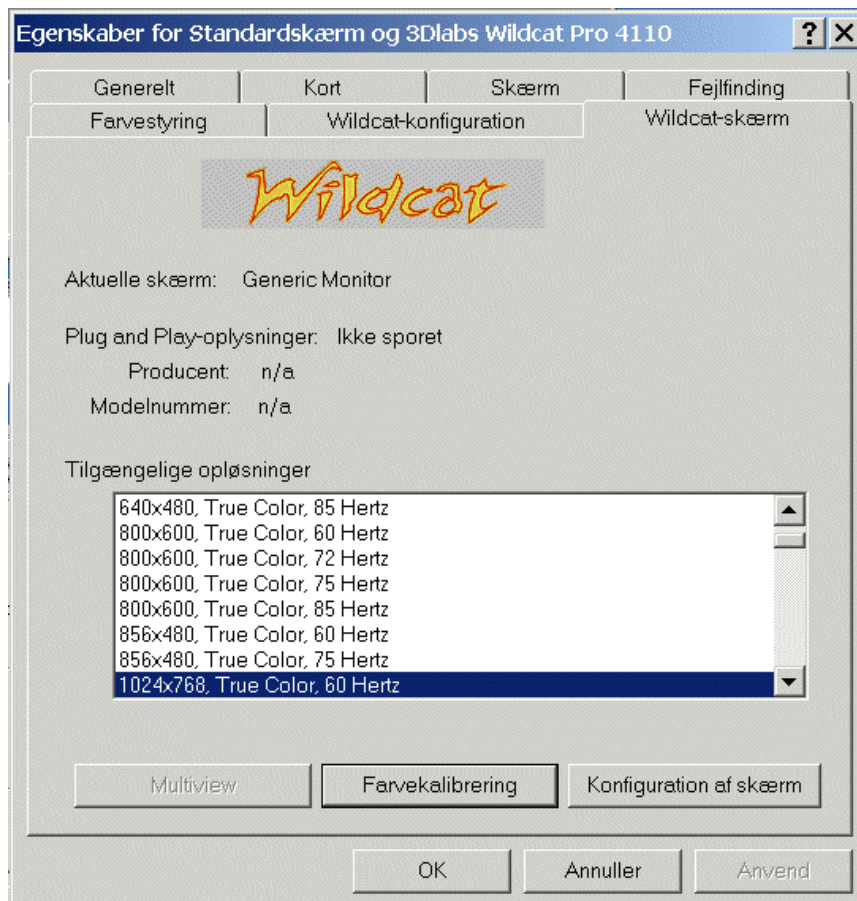


Figur 6. Fanen 'Intense3D-konfiguration'

Fanen '3Dlabs -skærm'

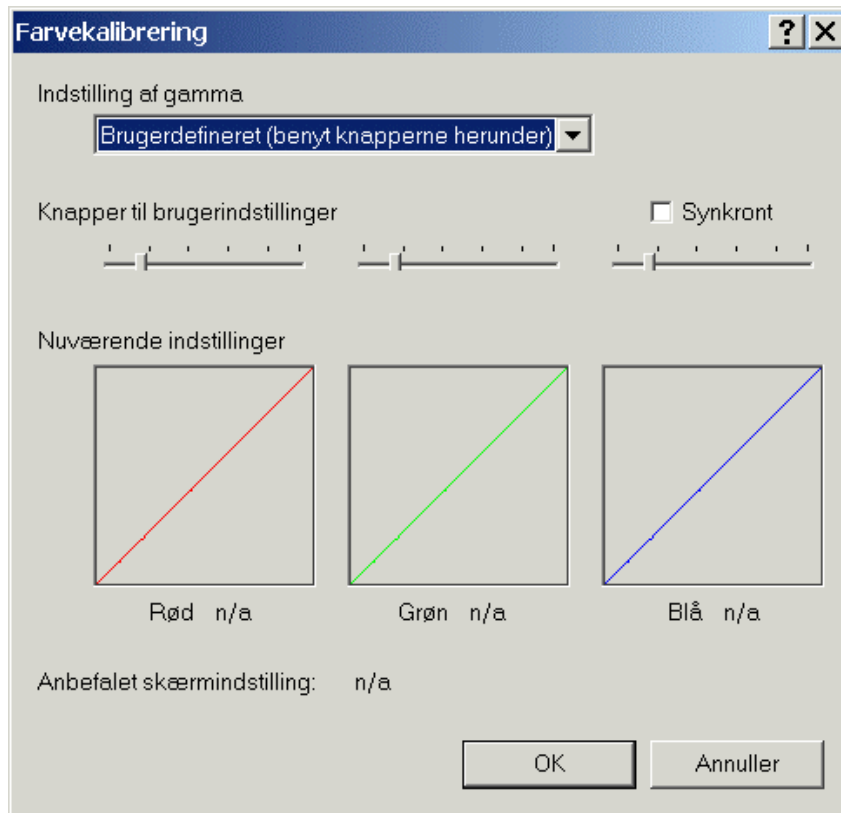
Sådan anvendes fanen '3Dlabs -skærm':

1. Klik på fanen '3Dlabs' (se figur 7) i dialogboksen Skærmegenskaber. Vha. af denne fane kan du tilpasse opløsningen, farvedybden og opdateringshastigheden. Under 'Fanen 3Dlabs -konfiguration' er det beskrevet hvordan man åbner dialogboksen Skærmegenskaber.



Figur 7. Fanen '3Dlabs -skærm'

2. Klik på Farvekalibrering for at ændre farveindstillingerne (se figur 8). foretag ændringerne i dialogboksen Farvekalibrering, og klik derefter på OK for at bekræfte dem og for at forlade dialogboksen. Du kan også klikke Annuller for at lukke dialogboksen uden at foretage ændringer. Derefter kommer du igen til '3Dlabs -skærm' i dialogboksen Skærmegenskaber.

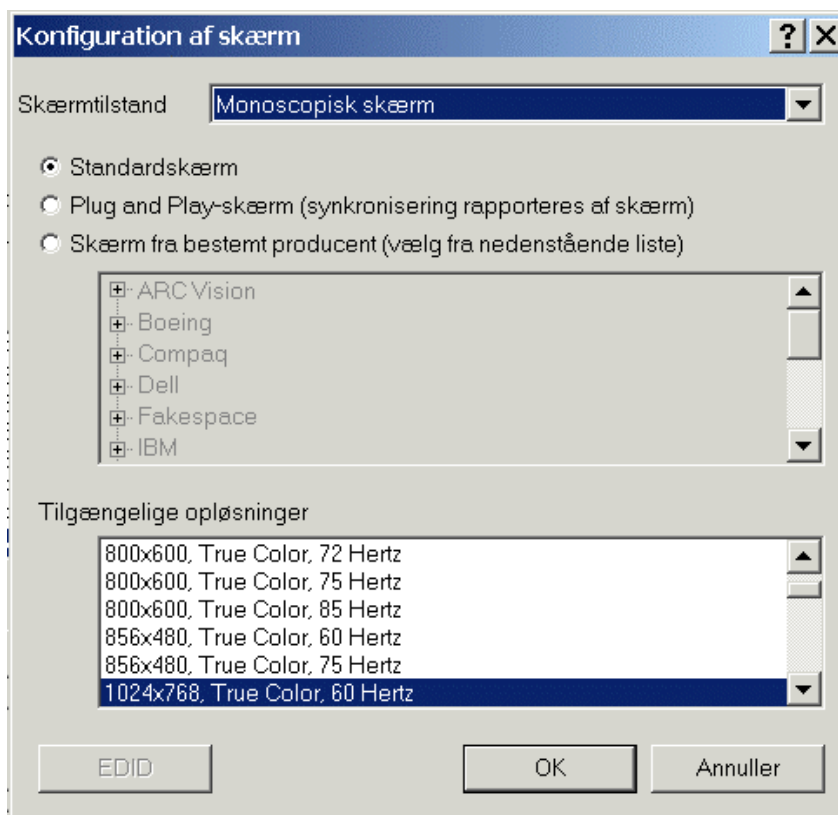


Figur 8. Farvekalibrering

3. Klik på Konfiguration af skærm under '3Dlabs -skærm' i dialogboksen Skærmegenskaber for at ændre skærmtilstanden. Derefter skal du vælge en skærmtype og ændre opløsningen/opdateringshastigheden (se figur 9). Når du har foretaget de ønskede ændringer, skal du klikke på OK for at bekræfte den nye konfiguration og forlade dialogboksen. Du kommer derefter tilbage til '3Dlabs -skærm' i dialogboksen Skærmegenskaber.
4. Klik på OK i dialogboksen Skærmegenskaber for at bekræfte ændringerne eller klik på Annuller for at lukke dialogboksen uden at bekræfte ændringerne
5. Genstart arbejdsstationen hvis du bliver bedt om det. De fleste ændringer virker uden at du behøver at genstarte.

OBS: I appendiks A, 'Specifikationer', kan du læse hvilke skærmopløsninger du kan anvende.

OBS: Se 'Sådan aktiveres stereoskopisk visning' i dette kapitel for oplysninger om hvordan du ændrer skærmtilstanden.



Figur 9. Konfiguration af skærm

Sådan aktiveres stereoskopisk visning

Hvis du slutter en enhed til stereoporten på Wildcat 4110 PRO-kortet, skal du ændre skærmtilstanden for at kunne se i stereo. I kapitlet 'Opsætning' kan du se et billede (figur 2) af stereoporten.

OBS: Dialogboksen Skærmegenskaber skal vises. I afsnittet 'Sådan konfigureres skærmen' i dette kapitel bliver det beskrevet hvordan man aktiverer dialogboksen og vælger fanen '3Dlabs - skærm'.

Sådan aktiveres stereoskopisk visning:

1. Sørg for at stereoskærmen sidder korrekt i stereoporten på Wildcat 4110 PRO-kortet. Se Kapitel 2, "Opsætning" hvis du vil have mere at vide.
2. Klik på Konfiguration af skærm i Skærmegenskaber under fanen 'Intense3D-skærm'. Derefter vises dialogboksen Konfiguration af skærm (se figur 9 ovenfor)

3. Vælg en stereoskopisk skærmtilstand fra rullemenuen Skærmtilstand og klik på OK. Du kommer derefter tilbage til dialogboksen Skærmegenskaber.
4. Hvis du får meddelelsen 'Den valgte skærm kan ikke understøtte det aktuelle skrivebordsområde', skal du vælge en ny opløsning før du anvender disse indstillinger. Klik derefter på OK og vælg en opløsning fra listen over tilgængelige opløsninger.
5. Klik på OK hvis skærmbilledet er korrekt og du vil beholde de nye indstillinger. Dialogboksen Skærmegenskaber forsvinder derefter.
6. Klik på OK for at bekræfte den nye skærmtilstand og luk dialogboksen Skærmegenskaber.

OBS: Du skal deaktivere stereoskopisk visning hvis du ikke længere ønsker denne skærmtilstand. Følg instruktionerne ovenfor og vælg Monoskopisk gengivelse i rullemenuen for Skærmtilstand for at deaktivere stereoskopisk gengivelse.

4 Fejlfinding

I dette kapitel beskrives almindelige problemer og deres løsninger, hvordan man opnår en anvendelig skærmopløsning, hvordan man geninstallerer skærmdriveren og hvordan man kan få hjælp.

Almene problemer og løsninger

Skærmen

| Problem | Årsag | Løsning |
|--------------------------------------------------------------------------|-------------------------------------------------------------------------|--------------------------------------------------------------------------------------------------------------------------------------------------------------------------------------------------------------------------------------------------------------------------------------------------------------------|
| Skærbilledet er sort, ikke synkroniseret eller det er forvrænget. | Egenskaberne for skærmen er ikke korrekt indstillet. | Benyt muligheden "Sidste kendte fungerende konfiguration" i Windows NT, eller start Windows 2000 i fejlsikret tilstand og vælg en understøttet opløsning og opdateringshastighed. Der er anvisninger i "Sådan får man en anvendelig skærmopløsning" længere fremme i dette kapitel. |
| Skærmen understøtter ikke en valgt opløsning eller opdateringshastighed. | De valgte indstillinger er ikke kompatible med skærmen og grafikkortet. | Benyt muligheden "Sidste kendte fungerende konfiguration" i Windows NT, eller start Windows 2000 i fejlsikret tilstand og vælg en understøttet opløsning og opdateringshastighed. Der er anvisninger i "Sådan får man en anvendelig skærmopløsning" længere fremme i dette kapitel. Geninstaller skærmdriveren. |
| Der er ingen VGA-opstartsskærm. | Stikkene mm. er muligvis ikke sat ordentligt i. | Kontroller at skærmkablet er sat ordentligt i grafikkortet. Kontroller at både skærm og computer er koblet til elnettet og at der er tændt for strømmen. |

| | | |
|--------------------------------------------|------------------------------------------------------------------------------------|---------------------------------------------------------------------------------------------------------------------------------------------------------------------------------------------------------------------------------------------------------------------------------------------------------------------------------------------------------------------------------------------------------------------------------------|
| | | Kontroller eventuelle andre stik. |
| | | Kontroller at grafikkortet er sat ordentligt i kortpladsen. |
| Skærbilledet er ikke centreret ordentligt. | Skærmindstillingerne er muligvis ikke konfigureret korrekt. | I dokumentationen til skærmen er der anvisninger på hvordan man justerer billedet horisontalt og vertikalt. |
| Farvebalancen er forkert. | Skærmindstillingerne er muligvis ikke konfigureret korrekt. | I dokumentationen til skærmen er der anvisninger på hvordan man justerer farverne. |
| Der er intet billede. | Den installerede og benyttede software er forkert eller der er et hardwareproblem. | Genstart i VGA- eller fejlsikret tilstand for at kontrollere at egenskaberne er indstillet korrekt for skærmtypen. Hvis softwaren er korrekt indstillet, kan du tilslutte en lignende skærm (hvis du har mulighed for det) for at teste om arbejdsstationen fungerer korrekt. I "Sådan får man en anvendelig skærmopløsning" længere fremme i dette kapitel er der anvisninger på hvordan man undersøger, om man har en defekt enhed. |
| Der er fejl i skærbilledet | Kan være tegn på et hardwareproblem. | Kør diagnosticeringsprogrammet for at kontrollere grafikkortet. |

Diagnosticering

Din computerforhandler har muligvis diagnosticeringsprogrammer og anvisninger på hvordan de skal bruges.

Sådan får man en anvendelig skærmopløsning

Systemet kører i VGA-tilstand når skærmdriveren ikke er indlæst for at kunne understøtte alle skærmtyper. VGA-tilstand benyttes under installationen af skærmdriveren og når der

opstår problemer med skærbilledet. Hvis du har valgt en opløsning så skærbilledet ikke er korrekt, skal du gøre følgende:

I Windows NT 4.0

Tryk på CTRL+ALT+DEL men undlad at logge på Windows NT. Luk i stedet computeren og benyt "Sidste kendte fungerende konfiguration" til at indlæse den sidste fungerende konfiguration som Windows NT har registreret.

Sådan benyttes "Sidste kendte fungerende konfiguration" i Windows NT:

1. Genstart systemet.
2. Tryk på mellemrumstasten når du ser en meddelelse der siger at det skal du gøre for at vende tilbage til den sidst kendte fungerende konfiguration.

Obs: Hvis dette ikke løser problemet, må du starte systemet i VGA-tilstand og indstille skærmen til en opløsning på 640 x 480 med en opdateringshastighed på 60 Hz. Genstart derpå Windows NT i ikke-VGA-tilstand.

I Windows 2000

Tryk på CTRL+ALT+DEL men undlad at logge på Windows 2000. Luk i stedet computeren og genstart i fejlsikret tilstand hvor du enten kan vælge en anden opløsning eller geninstallere skærmdriveren.

Sådan genstarter du i fejlsikret tilstand:

1. Genstart systemet.
2. Ved opstartsskærmen trykker du på F8 for at komme til menuen med avancerede indstillinger i Windows 2000.
3. Vælg "Fejlsikret tilstand" og tryk på returtasten.

Sådan undersøger du om en enhed er defekt

Sådan undersøger du om en enhed er defekt:

1. Gem alle åbne filer og luk alle programmer hvis det er muligt. Luk Windows NT ned.
2. Sluk for strømmen til skærmen og arbejdsstationen.

Advarsel: **Sluk altid for strømmen til arbejdsstationen inden du sætter stik i eller trækker stik ud.**

3. Kontroller alle kort og kabelforbindelser. Sæt kort og kabler på plads hvis de ikke sidder ordentligt.
4. Tænd for strømmen til skærmen. Hvis indikatoren ikke lyser som tegn på at der er tændt for strømmen, kan du læse videre i afsnittet "Søg hjælp" længere fremme.

5. Tænd for strømmen til selve computeren. Hvis indikatoren ikke lyser som tegn på at den er tændt eller hvis BIOS-bipkoden angiver at der er en fejl, kan du læse videre i afsnittet "Søg hjælp" længere fremme.

Geninstallation af skærmdriveren

Advarsel: De korrekte drivere til Windows NT 4.0 eller Windows 2000 skal være installeret. Hvis du er i tvivl, kan du finde oplysninger om dette i filen 'Readme.txt' der findes på disketten/cd'en med driverne.

Obs: I dokumentationen til Microsoft Windows NT 4.0 eller Windows 2000 og den indbyggede hjælp er der flere oplysninger om hvordan man installerer drivere og programmer.

Obs: Hvis du vil geninstallere driveren til 3Dlabs Wildcat 4110 PRO, skal du fjerne den aktuelle driver inden du foretager geninstallationen eller opdateringen.

Geninstallation af skærmdriveren under Windows NT 4.0

Sådan fjernes en eksisterende 3Dlabs Wildcat 4110 PRO-driver:

1. Log ind med administratorrettigheder.
2. I styresystemets startmenu går du til Indstillinger\Kontrolpanel og klikker på Tilføj/fjern programmer.
3. I dialogboksen Egenskaber for Tilføj/fjern programmer klikker du på fanen Installer/Fjern installation, markerer 3Dlabs Display Driver og klikker på Tilføj/Fjern.
4. Klik på Ja når du bliver bedt om at bekræfte at driveren skal fjernes, og følg anvisningerne på skærmen.

Sådan geninstalleres skærmdriveren:

1. Log ind med administratorrettigheder.
2. Sæt disketten eller cd'en med softwaren i drevet.
3. I styresystemets startmen går du til Indstillinger\Kontrolpanel\Skærm og klikker på Indstillinger.
4. Klik på Skærmtype og dernæst Skift.
5. I dialogboksen Skift skærmtype klikker du på Har diskette.
6. I dialogboksen Installer fra diskette angiver du stien til det drev hvor disketten eller cd'en er.
7. I dialogboksen Skift skærmtype kontrollerer du at Wildcat 4110 PRO-driveren er markeret og klikker på OK.

8. Klik på Ja når du bliver spurgt om du vil installere en tredjepartsdriver, hvorpå filerne kopieres fra disketten/cd'en.
9. Når driverne er kopieret, vises en meddelelse om at driverne er installeret. Klik på OK.

10. Klik på Luk for at lukke dialogboksen Skærmtype.
11. Klik på Luk for at lukke dialogboksen Skærmegenskaber.
12. Når du får besked om at arbejdsstationen skal genstartes inden de nye indstillinger træder i kraft, skal du fjerne disketten fra drevet hvis du benyttede en diskette, og derefter klikke på Ja for at genstarte arbejdsstationen.
13. Når systemet er genstartet og du er logget på, vises en meddelelse om at der er installeret en ny skærmdriver og at du skal gå til Skærm i Kontrolpanel for at vælge den skærmløsning du ønsker. Klik på OK.

Geninstallation af skærmdriveren under Windows 2000

Sådan fjernes en eksisterende driver:

1. Log ind med administratorrettigheder.
2. I styresystemets startmenu går du til Indstillinger\Kontrolpanel og dobbeltklikker på Tilføj/fjern programmer.
3. Under Tilføj/fjern programmer markerer du 3Dlabs Display Driver og klikker på Tilføj/fjern.
4. Klik på Ja når du bliver bedt om at bekræfte at der skal fjernes en driver, og følg anvisningerne.
5. Klik på OK når du får besked om at driveren er fjernet, og genstart systemet hvis du bliver bedt om det.

Sådan geninstalleres skærmdriveren:

1. Log ind med administratorrettigheder.
2. I styresystemets startmenu vælger du Indstillinger\Kontrolpanel\System. Under System klikker du på fanen Hardware.
3. Klik på Enhedshåndtering, dernæst på Skærmdrivere og vælg 3Dlabs Wildcat 4110 PRO.
4. Højreklik på 3Dlabs Wildcat 4110 PRO, vælg Egenskaber og klik på Opdater driver.
5. Nu vises guiden Opgrader enhedsdriver. Klik på Næste.
6. I dialogen til installation af hardware drivere markerer du "Søg efter en passende driver til enheden (anbefales)" og klikker på Næste.
7. Under "Find driverfiler" skal du huske at angive det rigtige drev hvor der skal søges. Husk at sætte diskette 1/cd 1 med drivere i det pågældende drev, og klik så på Næste. Guiden finder driverinstallationsfilerne.
8. Når søgeresultatet vises, klikker du på Næste for at fortsætte installationen.

9. Indsæt diskette 2/cd 2 når du bliver bedt om det, og klik på OK for at fortsætte installationen.
10. Når driveren er installeret, skal du klikke på Afslut for at lukke guiden.
11. Hvis du ser en meddelelse om at arbejdsstationen skal genstartes inden de nye indstillinger vil træde i kraft, skal du fjerne disketten med driverne (hvis de blev leveret på en diskette) inden du klikker på Ja for at genstarte arbejdsstationen.

Søg hjælp

Hvis fejlfindingsprocedurerne der er gennemgået her ikke løser problemet, må du kontakte forhandleren eller producenten for at få hjælp. Der er formodentlig kontakadresser i dokumentationen til systemet, hvor du også finder oplysninger om garanti.

A Specifikationer

| Generelt | | |
|--------------------------------|-------------------------------------------------------------------------------------------------------------------------------------------------------|------------------------------------|
| Producent | 3DLabs | |
| Modelnummer | Wildcat 4110 PRO | |
| Funktionelt | | |
| System | Obs: Hvis grafikkortet blev leveret som del af et system, er det installeret og konfigureret inden leveringen. | |
| Grænsesnit | AGP Pro | |
| Grafikcontroller | Højhastigheds-Wildcat-chipsæt | |
| DAC-hastighed | 220 MHz | |
| Databredde | <ul style="list-style-type: none"> ◆ Grafikbuffer: 128 bit ◆ Teksturbuffer: 64 bit ◆ DirectBurst: 64 bit | |
| Stik | <ul style="list-style-type: none"> ◆ 3-polet MiniDIN stereoudgang ◆ 15-polet D-sub analog videoudgang ◆ DVI-I-udgang | |
| Interrupt, afbrydelsessignaler | <ul style="list-style-type: none"> ◆ PCI-tildelt ◆ Interrupt A til Wildcat 4110 PRO | |
| DMA-kanaler | <ul style="list-style-type: none"> ◆ PCI ◆ AGP 2X | |
| Grafikhukommelse | <ul style="list-style-type: none"> ◆ Grafikbuffer: 64 MB ◆ Teksturbuffer: 64 MB ◆ DirectBurst: 8 MB | |
| Opløsninger | Obs: Understøttede skærmopløsninger og opdateringshastigheder kan variere afhængigt af skærmen. | |
| | Skærmopløsninger (bit per pixel) | Opdateringshastigheder (Hz) |
| | 1920 x 1200 (96) | 60 |
| | 1600 x 1200 (96, 128) | 60, 65, 70, 75, 80 |
| | 1280 x 960 (96, 128) | 60, 75, 85 |
| | 1280 x 1024 (96, 128) | 60, 75, 85 |
| | 1024 x 768 (96, 128) | 60, 75, 85 |
| | 800 x 600 (96, 128) | 60, 75, 85 |
| 640 x 480 (96, 128) | 60, 75, 85 | |

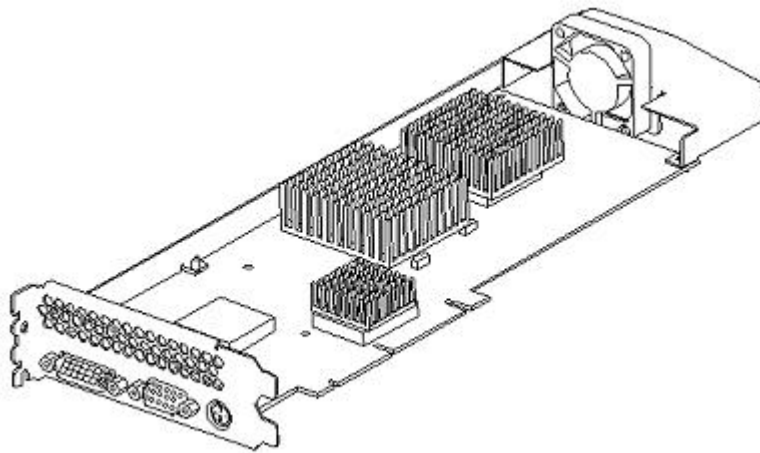
| | | |
|--------------------|------------------------------------------------------------------------------------------------------------------------------------------------------------------------------------------------------------------------------------------------------------------------------------------------------------------------------------------------------------------------------------------------------------------|--------------------------------------------------------------------------|
| 3D-ydelse | <p>Obs: Tallene for ydelsen gælder ved maksimal hardwarehastighed. Tallene kan variere fra program til program.</p> <ul style="list-style-type: none"> ◆ 3D Gourad-shaded trekanter, ved Z-buffer, 15-pixler: 6,0 M trekanter/sekund ◆ 3D Gourad-shaded trekanter, ved Z-buffer, 25-pixler: 4,3 M trekanter/sekund ◆ 3D-vektorer, fast farve, 10-pixler: 12,0 M vektorer/sekund | |
| Dimensioner | Højde | 2,56 cm |
| | Længde | 33,88 cm |
| | Bredde | 18,79 cm |
| | Krævede kortpladser | To (en AGP Pro og en tilstødende PCI-sokkel for at undgå overophedning). |
| Strømkrav | <ul style="list-style-type: none"> ◆ 50 W maksimum ◆ 12,0 V 140 mA maksimum ◆ 5,0 V 1,8 A maksimum ◆ 3,3 V 12,8 A maksimum | |

B Stik

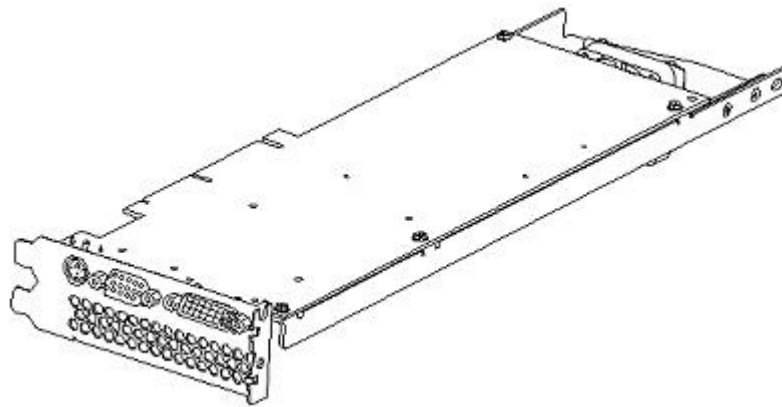
3Dlabs Wildcat 4110 PRO er et AGP Pro-kort der er designet til systemer der enten har en 50-watts eller en 110-watts AGP Pro-kortplads.

Obs: 3Dlabs Wildcat 4110 PRO kan IKKE sættes i en almindelig AGP-kortplads.

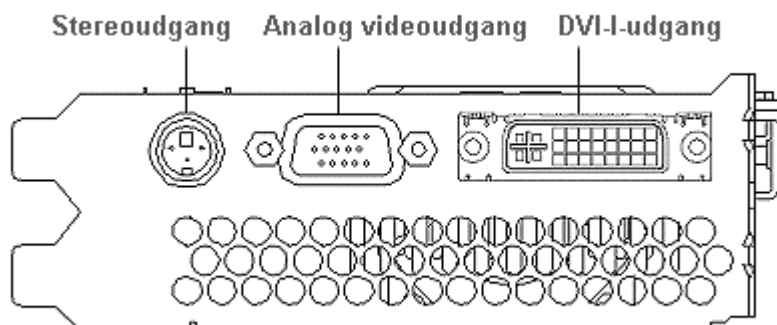
Obs: Hvis du bestilte grafikortet som del af et system, er det installeret og konfigureret inden leveringen.



Figur 10. Set nedefra



Figur 11. Set ovenfra



Figur 11. Stik

Stereoudgang

Stereoudgangen (hun-stik, 3-pols mini-DIN-stik) giver mulighed for at tilslutte LCD-“shutter”-briller eller en anden stereoskopisk enhed.

Analog videoudgang

Videporten (hun-stik, 15-pols D-SUB-stik) giver mulighed for at tilslutte analoge katoderørsskærme.

DVI-I-udgang

Den digitale videoudgang anvender et DVI-I-stik med 29 signalkontakter som foreskrevet i specifikationerne “Digital Visual Interface Revision 1.0”. Denne port understøtter pixelhastigheder op til 112 MHz ved at benytte SII150A PanelLink fra Silicon Image. Porten er 100 procent kompatibel med DVI-specifikationerne og understøtter både digitale og analoge skærme.

Index

- analog videoudgang, 34
 - diagnosticering, 26
 - drivere
 - geninstallation, 28
 - installation af, 11
 - skærbillede, 14
 - standard, 13
 - systemversion ved opstart, 14
 - DVI-I, 34
 - fanen skærm
 - skærmegenskaber, 20
 - fejlfinding, 25
 - almene problemer, 25
 - diagnosticering, 26
 - geninstallation af skærmdriveren, 28
 - geninstallation af skærmdriveren under Windows 2000, 29
 - genstart i fejlsikret tilstand i Windows 2000, 27
 - genstart i VGA-tilstand, 27
 - løsninger, 25
 - skærmopløsning, 26
 - søg hjælp, 30
 - forholdsregler mod statisk elektricitet, 8
 - funktioner, 1
 - gengivelse
 - monoskopisk, 24
 - geninstallation af skærmdriveren, 28
 - geninstallation af skærmdriveren under Windows 2000, 29
 - genstart i fejlsikret tilstand i Windows 2000, 27
 - genstart i VGA-tilstand, 27
 - grafikkort
 - brug, 19
 - fejlfinding, 25
 - hardwareoplysninger, vii
 - hjælp, vii
 - installation, 7
 - anvisninger, 9
 - drivere, 11
 - forberedelse, 7
 - forholdsregler mod statisk elektricitet, 8
 - krav til driverinstallation, 11
 - materialer og værktøj, 8
 - software, 11
 - systemkrav, 7
 - Windows 2000-drivere, 12
 - Windows NT-drivere, 11
- Internettet, vii
- introduktion, 1
- konfigurationsfane
 - skærmegenskaber, 19
- kontrol
 - standarddrivere, 13
 - systemversion ved opstart, 14
 - Windows 2000-version der indlæses ved opstart, 14
 - Windows NT-version der indlæses ved opstart, 14
- kontrol af
 - Windows 2000-standarddriver, 13
- konventioner i dokumentet, vi
- kundeservice, vii
- monoskopisk gengivelse, 24
- om dette dokument, vi
- Opgradering af skærmdriveren, 15
- oplysninger
 - flere, vii
 - hardware, vii
 - styresystem, vii
- oplysninger om styresystemer, vii
- opsætning, 7
- oversigt, vi
- produktinformation, vii
- sådan aktiveres stereoskopisk visning, 23
- sådan bruges grafikkortet, 19
- sådan konfigureres skærmen, 19

- skærm
 - billede, 14
 - check af, 26
 - konfiguration, 19
 - opløsning, 26
 - stereoskopisk, 23, 24
 - tilslutning af, 10
- skærmdriver
 - geninstallation af, 28
 - geninstallation af, under
 - Windows 2000, 29
 - opgradering, 15
- skærmegenskaber
 - fanen skærm, 20
 - konfigurationsfane, 19
- Skærmegenskaber
 - konfiguration, 19
- skaf flere oplysninger, vii
- software
 - installation, 11
 - installation af drivere under
 - Windows 2000, 12
 - installation af drivere under
 - Windows NT, 11
- søg hjælp, 30
- specifikationer, 31
- stereoskærm
 - tilslutning af, 16
- stereoskopisk
 - skærm, 23
- stereoskopisk skærm, 24
- stereoudgang, 34
- stik, 33
 - analog videoudgang, 34
 - DVI-I, 34
 - stereoudgang, 34
 - udvendige, 5
- support, vii
- system
 - krav, 7
 - version ved opstart, 14
 - Windows NT-version der indlæses ved opstart, 14
- tilslutning
 - skærm, 10
- tilslutning af
 - stereoskærm, 16
- udgang
 - analog video, 34
 - DVI-I, 34
 - stereostik, 34
- udvendige stik, 5
- VGA-tilstand, 27
- video
 - analog udgang, 34
 - DVI-I-udgang, 34
 - Windows 2000-drivere
 - geninstallation, 29
 - installation af, 12
 - standard, 13
 - version der indlæses ved opstart, 14
 - Windows NT-drivere
 - installation af, 11
 - version der indlæses ved opstart, 14